

Riktlinjer för

# SKYLTTAR

i Varbergs innerstad

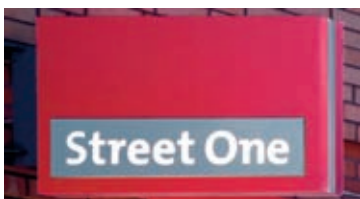
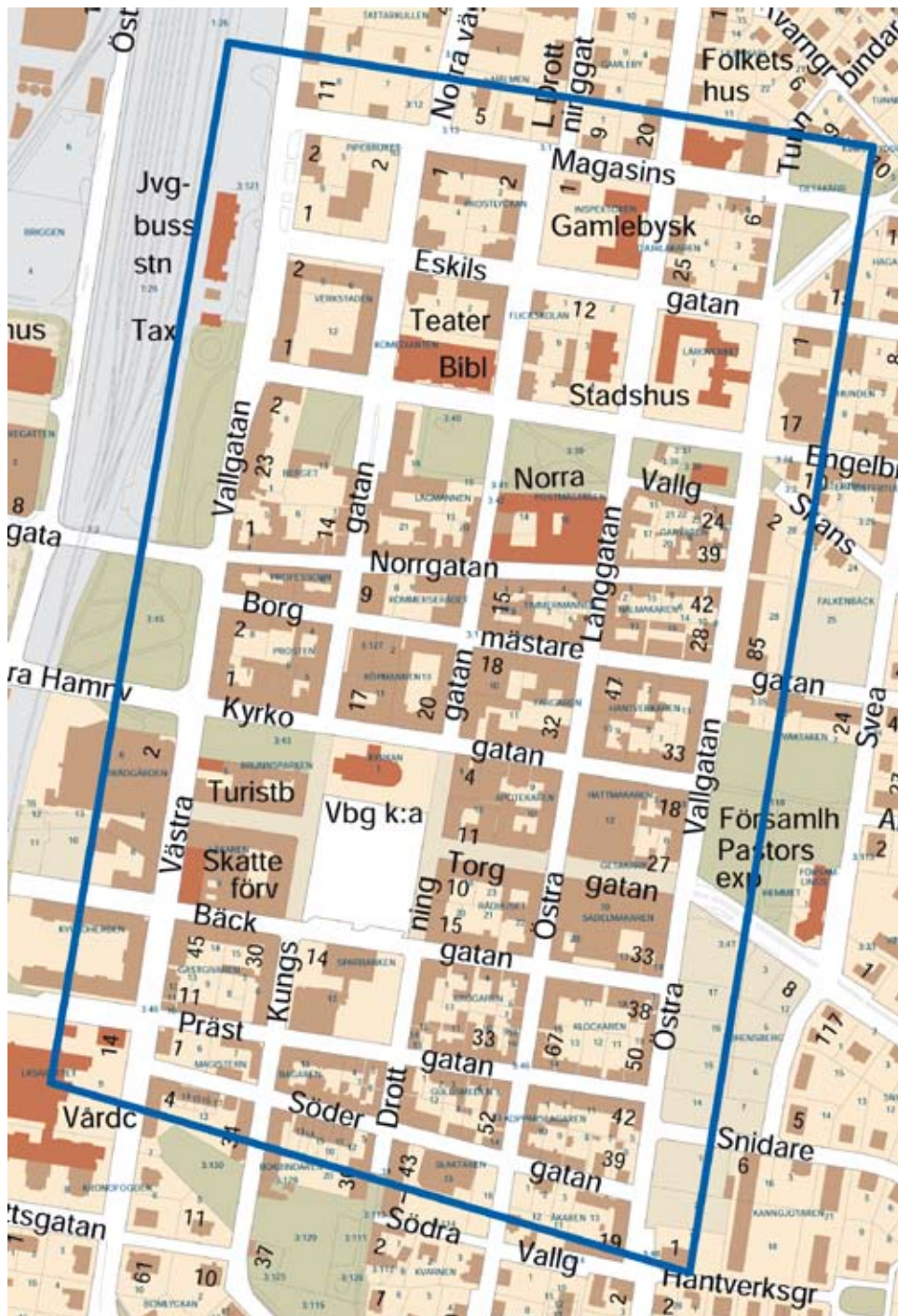


Foto: © Thomas Lichtneckert



Varbergs  
kommun



## Inledning

Bebyggelsen i Varbergs innerstad är i huvudsak från slutet av 1800-talet och från olika perioder på 1900-talet. Det finns också exempel på byggnader och miljöer som är väsentligt äldre.

Varbergs innerstad är av riksintresse för kulturmiljövården.

Placering och utformning av skyltar har stor betydelse för upplevelsen av såväl de enskilda byggnaderna som gatumiljöerna i sin helhet.

För att sätta upp eller väsentligt ändra en befintlig skylt krävs bygglov.

Riktlinjerna är framtagna för att användas så att affärsidkare, fastighetsägare och byggnadsnämnden i Varberg kan samverka till en god skyltkultur, anpassad till byggnaderna i de olika miljöerna.

Maria Söderlund

Stadsarkitekt



# Riktlinjer

1. Skyltar på en byggnad, gäller även rikstäckande och internationella företag, ska utformas utifrån byggnadens arkitektoniska och kulturhistoriska värden och får inte dominera bilden av en byggnad. Hänsyn ska också tas till den omgivande miljön. Varumärken, som skylt, accepteras som regel inte.
2. Skyltarna kan på en gågata göras mindre och utformas och placeras med tanke på att målgruppen i huvudsak är gående.
3. Skyltar får ej täcka värdefulla detaljer som t.ex. pilastrar, valv, gesimser eller andra för byggnaden tidstypiska detaljer.
4. Skyltar ska, om möjligt, placeras i direkt anslutning till verksamhetens lokaler. Få och välplacerade skyltar är att föredra.
5. Skyltar ska placeras i anslutning till dörr- eller fönsterpartier i bottenvåningen. För verksamheter högre upp i byggnaden kan skyltar i undantagsfall accepteras i anslutning till verksamhetslokalerna.
6. Finns på byggnaden anvisad särskild plats för skyltar ska dessa placeras där.
7. Den lämpligaste skylttypen är symbolskylten, som talar om vilken verksamhet skylten gäller, t.ex. urmakaren har en klocka, bagaren en kringla osv..
8. Rörlig, blinkande eller bildväxlande skylt får inte sättas upp.
9. På äldre byggnader är en mindre utstående dubbelsidig plåtskylt i regel den bästa lösningen. Skyltar med neonrör i gammaldags design kan vara ett bra alternativ.
10. Skyltar monterade mot fasad bör utföras som enkla plåtskyltar med utskurna bokstäver på distans. Enklare utförande med texten direkt på plåten kan godtas. Skyltar med neonrör i gammaldags design är ofta ett bra alternativ även när det gäller denna typ av skyltar.
11. Skyltar i form av traditionella ljuslådor kan i vissa fall accepteras. Skyltlådorna ska i så fall vara tunna. Fasadskyltar i form av ljuslådor som utformas som ett lysande band längs hela fasaden accepteras inte. Ett bra alternativ till de traditionella ljuslådorna är "ljuslådor" med icke lysande fronter med utskurna bokstäver som lyser med s.k. coronaeffekt
12. Hänvisningsskyltar accepteras inte. Denna typ av skyltar skapar lätt "kaos" i skyltfloran.
13. När äldre skyltar ska bytas ska de nya skyltarna utformas enligt denna policy.

Andra typer av skyltanordningar

## Flaggor

Större flaggor med verksamhets- eller produktnamn betraktas som skyltanordning och *kräver bygglov*.

## Markiser

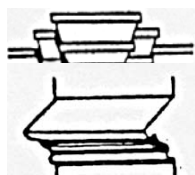
För uppfällbara markiser behövs *inget bygglov*. Uppfällbara markiser med verksamhets eller produktnamn är bygglovspliktiga. Fasta "markiser", som ej är uppfällbara, är bygglovspliktiga.

Markiser bör följa fasadindelningen och inte vara bredare än det enskilda fönstret/fönsterpartiet.

# Ordförklaringar

## Gesims

Utskjutande horisontellt listverk, som när den upp- till avslutar en fasad eller väggyta kallas huvudgesims eller kransgesims, när den avdelar en fasad t ex mellan två våningar kallas gördel-gesims.



Gesims används också som beteckning för liknande former på socklar, paneler, fönster och dörrar och likaså inom möbelkonsten.

mer på socklar, paneler, fönster och dörrar och likaså inom möbelkonsten.

## Pilaster

Flat väggpelare med bas och kapitäl, använd som artikulering och stöd av en muryta, vanligen förhållandevis lite utskjutande framför murlivet. Pilaster kan betraktas som en mot muren tillplattad kolonn och ansluter i klassicerande arkitektur som regel till någon av kolonnordningarna.



## Valv

Övertäckning av rum i regel konstruerat av kilformiga stenar. Valvets tyngd bärs upp av vederlagen.



Valvets högsta parti är hjässan, den översta stenen kallas slutsten och

är ofta skulpturalt dekorerad. Valv finns i olika former bl a tunnvalv, kryssvalv, ribbvalv, stjärnvalv och solfjädersvalv.

# Lite skylthistoria

Ordet reklam kommer av latinets "reclamare", vilket betyder "ropa, överrösta". Skyltning har så länge det funnits handel haft som uppgift att göra reklam för varor, dvs. ropa ut för konsumenten att här kan du finna en viss vara eller tjänst.

Den äldsta formen av skyltning uppkom under medeltiden och bestod av att man utanför boden hängde ut prov på de varor man tillverkade och sålde. Skomakaren hängde ut en stövel, bagaren en brödkaka osv. Så småningom kom man på det opraktiska i att hänga ut själva varan, och ersatte denna med en symbolisk avbildning i någon form - symbolskylten introducerades.

De stiliserade symbolskyltarna var (förutom att de var vackra) lätt uppfattbara och förståeliga för alla, även för icke läskunniga. Läsförmågan var inte allmänt utbredd i Sverige förrän under 1900-talet. Det innebar att skyltar med text inte var särskilt vanliga förrän i slutet av 1800-talet, då industrialismens massproduktion och inflyttningen till städerna innebar en explosionsartad ökning av reklam i stadsbilden.

I storstäderna, där kommersen var störst, började man måla på husgavlar, klistra upp affischer på plank och väggar samt spika upp målade eller andra typer av släta skyltar på väggarna.

Med ökad läskunnighet fick symbolskyltarna också en vidhängande text, t ex ett namn, en sentens eller uppgift om de varor det var frågan

om. Många klagade över denna utveckling, liksom över den vilda skyltfloran, bl a beklagade sig August Strindberg över att de hängande järnskyltarna försvann ur stadsbilden mot slutet av 1800-talet och ersattes med "konstlösa namnbräden".

Stationshusen blev utmärkta platser för reklam pga. den stora genomströmningen av resande. Även handelsbodarna översållades med reklam, nu även med märkesvaror istället för bara en viss varutyp.

Under 1910-talet flyttade skyltarna ut på fristående anslagstavlor utanför stationshusen.

Funktionalismen under 1930-talet medförde en övergång till rena fasader och stora skyltfönster. Så fort en butik byggdes om och moderniserades försvann djungeln av skyltar utanpå byggnaden. I stället flyttades en del av reklamen till varubilarna.

Den ökade bilismen har sedan 1960-talet lett till en ökande skyltning längs gator och vägar. Skyltarna har också med ökad förflyttningshastighet blivit större, mer fattiga på information men alltmer pockande på uppmärksamhet i form av bild, ljus och rörelser i skylten. Skyltar av "motorvägsformat" har börjat sitt inträde i städerna, t ex bensinbolagens skyltprogram.

Skyltarnas placering och utformning påverkar upplevelsen av stadsmiljön.

**Tag gärna kontakt med Stadsbyggnadskontoret i ett tidigt skede för att diskutera fram ett bra resultat!**

Ansökan om bygglov för skylt skall innehålla en ansökningsblankett samt ritning med mått, utseende, färgsättning och placeringen av skylten på husfasaden.

Ansökan skickas till [bn@varberg.se](mailto:bn@varberg.se) eller till Varbergs Kommun, Byggnadsnämnden, 432 80 Varberg. 0340 - 88 000