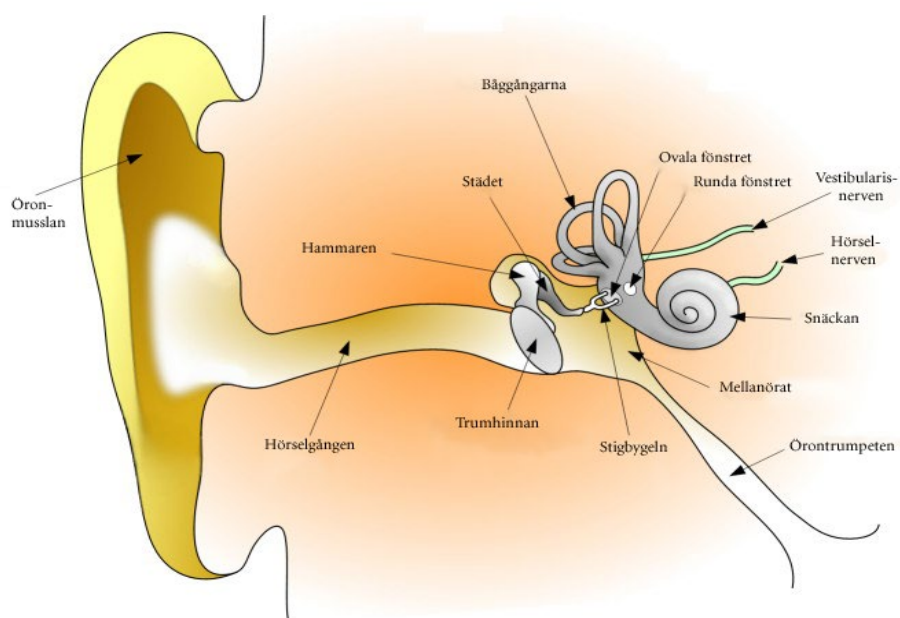




**VARBERGS  
KOMMUN**

# Hörselhandboken



Reviderad	2020-01-25
Version	1.0

Mona-Lisa Turesson Syn och hörselsamordnare/leg  
arbetsterapeut Varbergs kommun

Annika Gunnarsson Syn och hörselsamordnare/leg  
arbetsterapeut Kungsbacka kommun

## Innehållsförteckning

Hörselmottagning Region Halland .....	4
Tolkcentralen, Region Halland .....	4
Hörselskadades förening HRF.....	5
Örat och hörselorganet .....	6
Hörselnedsättning – vad beror det på?.....	6
Åldersförändringar (presbycusis) .....	7
Hörselnedsättning - talbananen.....	8
Vaxpropp .....	9
Tinnitus.....	9
Dövblindhet .....	10
Bra bemötande för en person med hörselnedsättning.....	11
Att underlätta i miljön för en person med hörselnedsättning.....	12
Hörapparat .....	14
Övriga hörhjälpmedel.....	15
Teleslinga/hörslinga .....	15
Bakom-örat hörapparat med insats .....	16
Allt-i-örat-apparat .....	17
Bakom örat med ljudslang och Dome .....	18
RITE/RIC Bakom örat med ljudslang och Dome .....	19
Samtalsförstärkare .....	20
Material för rengöring och skötsel av hörapparat .....	21
Exempel på inköpsställen för skötsel av hörapparater .....	22
Felsökning av hörapparat .....	23
Referenser .....	24
Bilaga 1 .....	25
Bilaga 2 .....	26
Bilaga 3 .....	27
Bilaga 4 .....	28
Bilaga 5 .....	29
Bilaga 6 .....	30
Bilaga 7 HRF Hörselskadades riksförbund .....	31

## **Syfte och skydd av materialet**

Denna handbok är sammanställd för att vara ett stöd för omsorgspersonal i det dagliga vård- och omsorgsarbetet. Den ska användas i Vård och omsorgsverksamhet i Varbergs kommun och Kungsbacka kommun, både i verksamheter som drivs i egen regi och på entreprenad.

Materialet är utformat i samarbete mellan syn-hörselsamordnare Mona-Lisa Turesson Varbergs kommun och Annika Gunnarsson Kungsbacka kommun. Det är faktagranskat av synpedagog och audionom. Handboken kommer revideras årligen. Materialet får inte ändras eller spridas utan medgivande från upphovspersonerna.

## Hörselmottagning Region Halland

Läkarremiss eller blankett ”Egenremiss för utprovning av hörapparat” krävs inför ett första besök på hörselmottagning. Blanketten finns att tillgå på Mina sidor via 1177. Det går även att få den hemskickad från hörselmottagningen.

Audionom utför hörseltest, bedömning och förskrivning av hjälpmedel. Det är viktigt att öronen är fria från vax vid besöken på hörselmottagningen. Förutom audionom finns även tekniker som det går att boka tid hos för reparation eller service av hörapparat och andra hörhjälpmedel som är utprovade av audionom på hörselmottagningen.

Returer och trasiga hörselhjälpmedel skickas till hörselmottagning eller lämnas i centralreception, Varbergs sjukhus, med namn och personnummer. Se bilaga 1 ”Hörapparat för reparation eller återlämning”.

Vid förlust av hörapparat eller andra hörhjälpmedel kontakta Hörselmottagning för information.

Postadress Hörselmottagning  
Hallands sjukhus Varberg  
Träslövsvägen  
432 81 Varberg  
Telefon: 010-476 19 20. Telefontid vardagar mellan kl. 8:00–10:00.

För mer utförlig information se Region Hallands hemsida Hörselvård:  
<http://www.regionhalland.se/vard-halsa/hitta-din-vard/horselvard>

## Tolkcentralen, Region Halland

Tolkcentralen är länsövergripande. Tolk kan beställas där kommunikation sker mellan personer med hörselnedsättning, dövhet, dövblindhet, röst- tal- eller språknedsättning och hörande. Tolk kan behövas för att göra kommunikationen möjlig och för att öka delaktigheten. Det är kostnadsfritt att använda tolk i vardagliga situationer. Tolken förhåller sig neutral och har tystnadsplikt.

### Skrivtolkning:

För personer med hörselnedsättning och vuxendöva. Tolken använder ofta en bärbar dator vid tolkningen och skriver det som sägs. Då det är flera som behöver tolk kan texten visas på stor bild. Texten som skrivs kan inte sparas.

### Teckenspråkstolkning:

För döva och personer med hörselnedsättning som har teckenspråket som sitt första språk. Det utförs med händerna, kroppen och ansiktsuttryck och uppfattas med synen.

Dövblindtolkning:

För personer som har kombinerad syn- och hörselnedsättning i olika grader och kombinationer.

Kontaktuppgifter:

Tolkcentralen Halland

Besöksadress: Vårdcentralen i Falkenberg, Urmakaregatan 2, ingång C plan 3.

Telefon: 0346-561 60

Telefontider: Måndag–Torsdag 9–15:30 Fredag 9–12

[www.regionhalland.se/vard-halsa/hitta-din-vard/tolkcentralen-for-dova](http://www.regionhalland.se/vard-halsa/hitta-din-vard/tolkcentralen-for-dova)

## **Hörselskadades förening HRF**

HRF är en ideell förening. Föreningen arbetar för att tillvarata intressen för personer med hörselnedsättning genom att upplysa, stödja och påverka.

Se bilaga 8

## Örat och hörselorganet

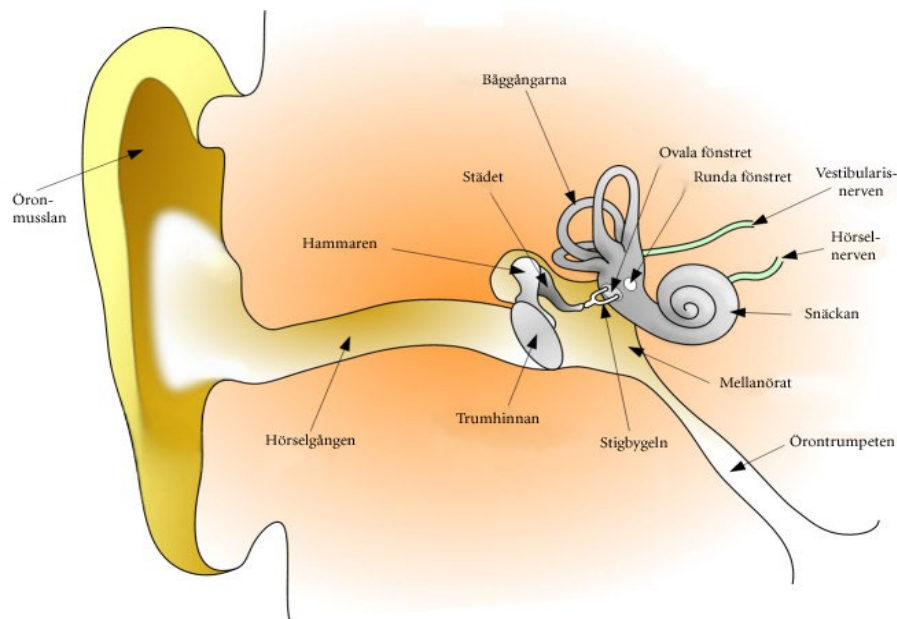


Bild Dan Pickard och Calle Eklund - HumanEar.jpg Wikipedia

Örat består i huvudsak av tre delar:

- Ytterörat, som omfattar öronmusslan och hörselgången.
- Mellanörat, med trumhinnan, hörselbenen och orontrumpeten.
- Innerörat, som består av hörselsnäckan samt balansorganet. Här börjar också hörselnerven.

När vi hör leds ljudvågor in genom hörselgången till trumhinnan, som kommer i svängning. Hörselbenen leder sedan in ljudvågorna i hörselsnäckan, till hörselns sinnesceller – hårcellerna. En del celler tar emot höga ljud, andra låga. Hörselnerven transporterar dessa ljudsignaler till hjärnan, som tolkar och "talar om" för oss vad vi hör.

### Hörselnedsättning – vad beror det på?

En hörselskada kan sitta i ytterörat, mellanörat, innerörat eller på hörselnerven. Skador i ytterörat och mellanörat kallas för ledningshinder eller ledningsfel. Är innerörat eller hörselnerven skadad kallas det för en sensorineural hörselnedsättning

#### Arvsanlag:

Medfödda hörselskador beror ofta på genetiska faktorer. Men våra arvsanlag har också betydelse för om och när vi drabbas av hörselskador under livets gång. Våra gener är nämligen olika "programmerade" när det gäller känslighet för buller, ärftliga hörselskador, åldersförändringar och så vidare. Detta innebär att om två personer vistas i starkt buller kan den ene få en bullerskada, medan den andres hörsel är opåverkad. Även åldersförändringar beror till stor del på våra individuella arvsanlag i kombination med miljöfaktorer.

### Miljöfaktorer:

Buller är den absolut vanligaste miljöorsaken till hörselnedsättning. Det finns också kemiska ämnen som ökar risken för skador. Vissa läkemedel har hörselnedsättning som biverkning. En annan miljöpåverkan är yttre våld, till exempel hjärnskakningar och skallfrakturer.

### Ålder:

Hörselnedsättning på grund av åldersförändringar så kallad presbyacusic beror på våra genetiska anlag men också på vilket slitage, buller, vi har utsatt hörseln för under åren. Att en av fyra i åldern 55-64 år har hörselproblem tyder på att åldersförändringar visar sig allt tidigare.

### Sjukdom:

Hörselnedsättning kan orsakas av till exempel hjärnhinneinflammation och Menières sjukdom.

## **Åldersförändringar (presbyacusic)**

Många får sämre hörsel med stigande ålder. Men statistiken visar att många börjar höra sämre långt innan de kan kallas äldre. Mer än hälften av alla personer med hörselnedsättning är under 65 år och en av fyra i åldersgruppen 55-64 år har hörselproblem.

Med tiden minskar öronens hårceller i antal. Det börjar redan i tonåren och sker mycket långsamt. I snitt är hälften av de yttre hårcellerna borta i 70-årsåldern.

Hos en del går denna utveckling snabbare än hos andra. Det kan bero på hur mycket buller vi har utsatts för men också arvsanlag. Ofta är mönstret liknande hos syskon och andra i familjen.

Det är framför allt de yttre hårcellerna som försvinner vid åldersförändringar vilket är förklaringen till att många äldre upplever att det blir svårare att uppfatta diskantljöd och konsonanter. Eftersom de inre hårcellerna finns kvar leder det sällan till dövhet

## Hörselnedsättning - talbananen

En hörselnedsättning brukar graderas som lätt, måttlig eller grav. Oavsett hörselskadans omfattning kan den innebära att ljudet blir svagare och oskarpt. Vissa ljudområden faller bort, ljudet förvrids och det blir svårt att skilja olika ljud från varandra. Den mest påtagliga konsekvensen är att det blir svårare att uppfatta vad andra säger.

I den bananliknande skuggan i diagrammet nedan finns talljuden i svenska språket. En hörselnedsättning som påverkar förmågan att uppfatta tal ligger inom detta område. Det är därför området brukar kallas "talbananen". Ju längre ned ett talljud ligger desto större ljudstyrka och energi har det. Diskanten ligger längst till höger och basen till vänster. Du kan se hur väsende konsonanter som s, f och tj befinner sig i diskanten. Vokaler har mest energi av alla talljud.

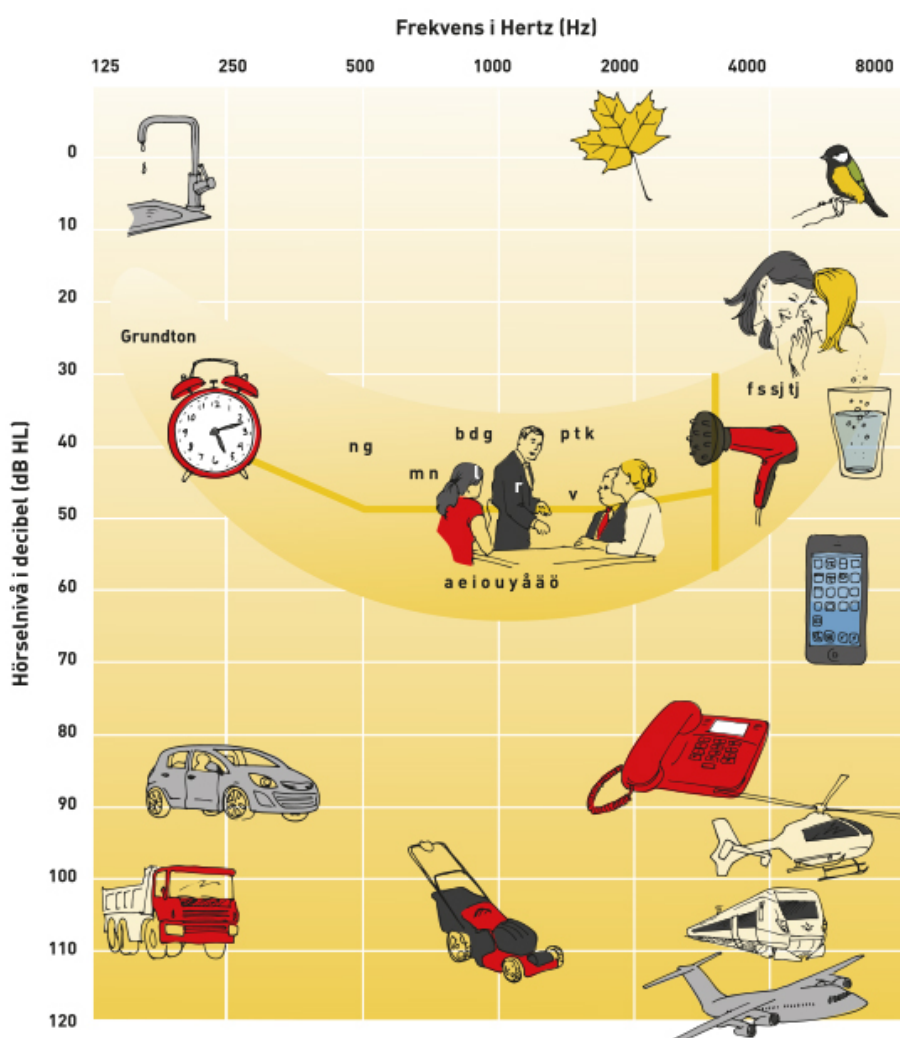


Bild Comfort Audio



## Vaxpropp

En vaxpropp är en typ av ledningshinder som beror på att örats eget vax täpper till hörselgången. Yttre ljud hörs svagare och kroppens ljud, till exempel tinnitusljud, hörs mer. Det är jämförbart med att sätta en öronpropp i örat.

### Vad beror en vaxpropp på?

Öronvaxets uppgift är att hålla hörselgången ren. När vaxet utsöndras i hörselgången och rinner ut tar det med sig smuts. Ibland bildas för mycket vax och då kan det bli en vaxpropp. En vaxpropp kan också bero på att det har kommit in vatten i örat som får vaxet att svälla. Även trånga hörselgångar kan orsaka vaxproppar. Att peta i örat, använda öronproppar eller hörapparater kan stimulera produktionen av vax vilket ökar risken för vaxproppar.

### Om det finns vaxpropp

Peta inte i örat med en bomullspinne eller något annat. Då kan örat skadas och vaxproppen kan knuffas längre in så att det blir värre. Försök istället ta bort vaxproppen genom att använda vaxlösningsmedel som finns på apoteket.

Om det inte fungerar kontaktas kommunsjukköterska eller vårdcentral för fortsatt behandling. Vid ökad produktion av vax kan vaxlösningsmedel användas i förebyggande syfte.

## Tinnitus

Tinnitus är inte en sjukdom utan ett symptom och kan beskrivas som att personen hör ljud som inte kan uppfattas av omgivningen. Ibland upplevs ljuden som väldigt besvärande. Tinnitus kan uppstå i alla åldrar och är vanligt i samband med en hörselskada.

De vanligaste orsakerna till tinnitus är ljudstress i fysiska miljön, bullerskador eller hörselnedsättning. Tinnitus kan även utlösas av vissa läkemedel, öronsjukdomar eller spänningar i nacke, käkleder och axlar. Även blodbrist, störningar i ämnesomsättningen, depression och ångest kan ge tinnitus.

Ljudet kan vara tjutande, susande, pysande, brummande eller metalliskt. De allra flesta med tinnitus upplever en högfrekvent ton. Många upplever att ljudet varierar i karaktär över dagen. Ljudstyrkan kan variera från ett svagt bakgrundsljud som bara hörs i tyst miljö till ett starkt ljud som överröstar yttre ljudkällor.

En del som har tinnitus känner sig trötta och nedstämda. Det är vanligt med irritationskänslor, störd nattsömn, koncentrationssvårigheter, muskelspänningar. Ofta förekommer även svårigheter att höra samt känslighet för ljud.

För mer information se: <https://www.1177.se/Halland/Fakta-och-rad/Sjukdomar/Tinnitus/>

## **Dövblindhet**

Dövblindhet är en kombinerad syn- och hörselnedsättning och behöver inte innebära att man är helt döv och helt blind. Hos en person med dövblindhet kan synen inte kompensera bristen på hörsel och hörseln kan inte kompensera synnedsättningen. Tillsammans gör detta den totala funktionsnedsättningen svårare.

Dövblindhet leder till svårigheter att kommunicera med andra, få tillgång till information, kunna orientera sig självständigt i omgivningen och påverkar livets alla områden. Det kan även få konsekvenser av psykologisk och social karaktär.

## **Bra bemötande för en person med hörselnedsättning**

Påkalla uppmärksamhet, säg namnet på den du tilltalar.

Ha ögonkontakt.

Stå eller sitt nära personen du tilltalar.

Håll inte handen framför din mun. Munavläsning är ett gott stöd.

Placera dig så att ljuset faller på ditt ansikte. Då kan personen lättare avläsa dig.

Tala tydligt i naturligt röstläge. Ropa inte.

Sänk hastigheten på talet.

Vänta ut. Person med hörselnedsättning kan behöva tid för att höra.

Det kan underlätta med korta meningar.

Omformulera eller upprepa vid behov.

Ha ett block med dig. Om personen inte har hört skriv ner kort vad du vill säga eller vad samtalet gäller.

Om fler deltar i samtalet tala en i taget.

Vid behov ta hjälp av skrivtolk på Tolkcentralen.

## **Att underlätta i miljön för en person med hörselnedsättning**

Använda fungerande hörhjälpmedel.

Bra ljudmiljö utan störande bakgrundsljud från exempelvis diskmaskin, radio/tv, fläktssystem.

Bra belysning som inte bländar.

Se till att personen inte sitter i motljus. Exempelvis kan ljuset från fönstret blända.

Personen ska sitta med det bästa hörande örat mot den/de som personen samtalar med.

Att sitta färre vid ett mindre bord så att munnen syns på de som samtalar underlättar.

Gott om textilier som dämpar eko.

Duk eller tallriksunderlägg och en servett mellan kopp och fat dämpar ljudet från porslin och bestick.

Möbeltassar under stolsben.

Text-tv sidan 199 för textning av svenska teveprogram. Fungerar på flera av de vanligaste kanalerna.

## Textning av svenska tv-program

De flesta av SVT´s svenska program textas. Texten visas via text-tv. Det kan även gå att få fram textning på samma sätt på andra kanaler.

Gör så här:

1. Tryck på knappen för text-tv.
2. Tryck: **199**

Inställningen får göras om efter varje kanalbyte och vid på-/avstängning.

## Hörapparat



Bild Phonak

Exempel på hörapparat med olika funktioner.

Hörapparaten är individuellt utprovad av audionom. Det finns olika typer av hörapparater både vad gäller teknik och utseende.

Om två hörapparater utprovats ska båda användas. Ibland kan personen ha svårt att använda båda hörapparaterna samtidigt. Det näst bästa är då att omväxlande använda höger och vänster hörapparat.

På de flesta modeller startas hörapparaten genom att batteriluckan stängs. Grundinställning är samtalsprogrammet, M-läge. Utifrån behov kan audionom aktivera ytterligare program och funktioner exempel T-slinga och volymfunktion.

Ett hörapparatsbatteri varar oftast 7 – 14 dagar vid daglig användning. Det är viktigt att använda rätt batterityp och att batteriet är rätt placerat. Vid byte av batteri vänta 2-4 minuter från det att tejpbiten avlägsnats tills batteriluckan stängs.

Batteriluckan ska vara helt öppen när hörapparaten inte används. Tekniken mår bra av att luftas och torka till. Det spar även på batteriet.

Det är viktigt att sköta hörapparaten för att försäkra sig om bästa möjliga hörsel. Rengöring av hörapparat ska ske 1 gång i veckan eller oftare vid behov. För mer information se instruktioner om rengöring och skötsel för respektive modell av hörapparat sidan 16–19 och bilaga 4-7. Vid behov av regelbunden hjälp från omsorgspersonal med rengöring och skötsel av hörapparat kan en lista för signering underlätta.

Se bilaga 2 "Hörapparat - batteribyte, rengöring och plastslangbyte".

## Övriga hörhjälpmedel

Förutom hörapparat finns det andra hörhjälpmedel som kan vara till hjälp. Vissa kan förskrivas på hörselvården efter bedömning av audionom.

Telefonsignal och dörrklocka kan förstärkas genom förhöjd ringsignal, ljussignal eller vibration.

Slingkudde eller trådlös slinga till teve fungerar som en hörslinga. Hörapparat måste ställas om till T-läge via programinställning. Om personen har slingkudde ska hen helst sitta på den. Om detta inte går lägg den på ryggstödet eller ha den i knät.

## Teleslinga/hörslinga

Skylden visar att det finns teleslinga i lokalen.

Teleslingan överför ljud från en mikrofon direkt till hörapparat. Det kan finnas teleslinga i föreläsningssalar, kyrkor, teatrar, biografier. När man lyssnar på ljudet genom teleslinga måste man ställa om hörapparaten i T-läge. Har hörapparaten ett MT-läge kan programmet användas för att få in lite omgivningsinformation.



## Bakom-örat hörapparat med insats



Placering i örat

Bild Kungsbacka kommun



Hörapparat

Bild Phonak



Insats

Bild Kungsbacka kommun

Hörapparaten sitter bakom örat. Insatsen placeras i örat och är ihopkopplad med hörapparaten via en plastslang. Insatsen har vanligtvis både en ljudkanal och en ventilationskanal. Insatsen är individuellt formgjuten och anpassad. Är insatsen smutsig eller plastslangen för gammal så blir hörapparaten mindre effektiv och personen hör inte lika bra.

### Rengöring och skötsel

Insatsen ska dagligen torkas av med mjukt och torrt papper eller trasa.

Insatsen rengörs regelbundet allt från en gång per vecka till en gång per månad utifrån behov. Lossa insatsen från plastslangen. Skölj insatsen i ljummet vatten eller lägg den några minuter i ljummet vatten med lite handdiskmedel eller flytande tvål i. Gör rent i insatsens kanaler med mellanrumstandborste och rensnål om det behövs. Skölj av insatsen med vatten. Torka av insatsen och blås kanaler torra från vattendroppar med en kanylblåsa/torr sköljblåsa. Fukt som ligger kvar i insatsen kan göra att ljudet blir svagare eller att det blir helt tyst.

Byt plastslangen mellan insats och slangfäste varannan månad eller oftare vid behov. En gammal plastslang kan bli hård och missfärgad och försämrar ljudet. Klipp ny slang med samma längd som den tidigare och sätt fast den ena änden på insatsen och den andra på hörapparatens slangfäste.

### Bilaga 4 Instruktion från hörselmottagning



## Allt-i-örat-apparat



Bild Kungsbacka kommun

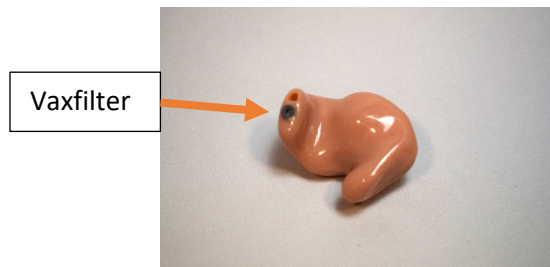


Bild Kungsbacka kommun

I-örat-apparater sitter direkt i hörselgången och all teknik är samlad i ett individuellt formgjutet skal.

### Rengöring och skötsel

Torka av hörapparaten med mjukt och torrt papper eller trasa dagligen. För att ta bort vax i ventilationskanal använd liten borste och rengöringssticka.

När vaxfiltret ser gult och igensatt ut, eller när hörapparaten ljud upplevs svagare är det dags att byta vaxfiltret. Instruktioner för hur man går tillväga följer med vid köp av vaxfilter. Vid behov kontakta hörselmottagningen.

Bilaga 5 Instruktion från hörselmottagning

## Bakom örat med ljudslang och Dome



Bild Kungsbacka kommun



Bild Varbergs kommun

På hörapparaten sitter en tunn ihålig ljudslang. Den skruvas vanligtvis på plats på hörapparaten. En liten mjuk dome i ändan av ljudslangen sitter i hörselgången. Det är viktigt att se till att dome sitter fast på ljudslangen innan den placeras i örat. Den lilla plasttråden vid dome kallas stödvinge och sitter som stöd i ytterörat för att inte dome ska ramla ur örat.

### Rengöring och skötsel

Använd inget vatten.

Torka dagligen av ljudslang och dome med mjukt och torrt papper eller trasa.

En gång i veckan: Börja med att avlägsna ljudslang från hörapparaten. Vanligtvis genom att skruva av den. Se bruksanvisning. Dra en rensnål genom ljudslangen och dome. Börja i den ända av slangen som sitter fast på hörapparaten. Detta för att inte dra in smuts och vax i ljudslangen.

Byt ut ljudslang och dome var tredje månad eller oftare vid behov. Se till att dome sitter fast ordentligt på ljudslangen.

Bilaga 6 Instruktion från hörselmottagning

## RITE/RIC Bakom örat med ljudslang och Dome



Bild Kungsbacka kommun

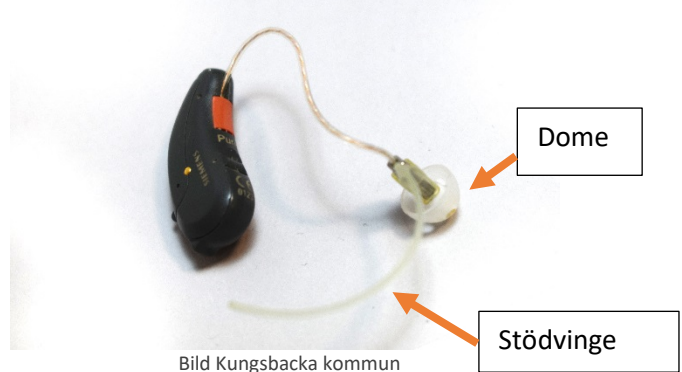


Bild Kungsbacka kommun

På denna modell av hörapparat sitter en mikrofon även vid dome som placeras i hörselgången. Det är viktigt att se till att dome sitter fast på ljudslangen innan den placeras i örat. Den lilla plasttråden vid dome kallas stödvinge och sitter som stöd i ytterörat för att inte dome ska ramla ur örat.

### Rengöring och skötsel

Använd inget vatten.

Torka dagligen av ljudslang och dome med mjukt och torrt papper eller trasa.

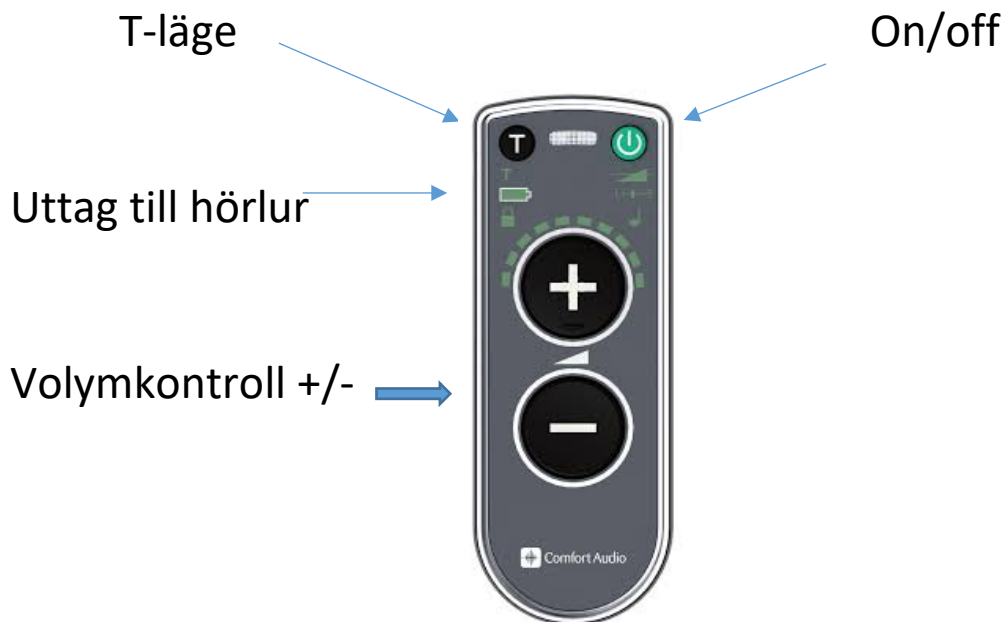
Låt eventuellt vax torka över natten. Borsta bort det på morgonen med en liten borste avsedd för rengöring av hörapparat.

Byt ut dome var tredje månad eller oftare vid behov. Se till att dome sitter fast ordentligt på ljudslangen.

Byt filter var tredje månad eller oftare vid behov.

Bilaga 7 Instruktion från hörselmottagning

## Samtalsförstärkare



Samtalsförstärkaren levereras oftast med en laddare. Om det inte finns laddare används vanliga batterier. Det finns inbyggd telespole för att lyssna på teleslinga.

Det är viktigt att alltid starta på lägsta volym, höj sedan vid behov.

Om samtalsförstärkaren inte fungerar kan en orsak vara att personen råkat starta T-läge. Lampan vid T lyser då med gult sken. Tryck på T-läge för att starta mikrofonen igen.

### Rengöring och skötsel

Rengör endast med mjukt och torrt papper eller trasa.

Låt samtalsförstärkaren sitta i laddaren när förstärkaren inte används.

[www.comfortaudio.com/sv/for-anvandare/hitta-ratt-horselhjalpmedel/produktoversikt/comfort-duett/](http://www.comfortaudio.com/sv/for-anvandare/hitta-ratt-horselhjalpmedel/produktoversikt/comfort-duett/)

## Material för rengöring och skötsel av hörapparat

### Plastslang till bakom-örat apparat med formgjuten insats:

Plastslangen fås via hörselmottagningen.

Plastslang ska bytas ut varannan månad eller oftare vid behov. Lossa den gamla slangen försiktigt. Klipp till en bit ny plastslang lika lång som den gamla och sätt fast den i slangfästet och på insatsen.

### Ljudslang och dome

Detta köper personen själv. Information och beställningsblankett fås via hörselmottagning.

### Vaxfilter

Detta köper personen själv. Information och beställningsblankett fås via hörselmottagning.

### Kanylblåsa/torr sköljblåsa:

Efter rengöring av hörapparatsens formgjutna insats blås torrt i ljudkanal och ventilationskanal med kanylblåsan/den torra sköljblåsan.



### Avfuktningstabletter/torkkapslar och torkburk:

Har hörapparaten utsatts för fukt? Ta ut batteriet och ta bort plastslang med insats. Lägg mikrofondelen/hörapparaten med öppen batterilucka i torkburk/plastburk tillsammans med en avfuktningstablett. Låt ligga över natten. Tabletten fungerar så länge den inte ändrat färg och blivit vit.



För rengöring av hörapparat med formgjuten insats kan mellanrumstandborste, mjukt och torrt papper eller trasa. och rensnål användas.

För allt-i-örat hörapparat behövs mjukt och torrt papper eller trasa och gärna en liten borste.

Mjukt och torrt papper eller trasa, liten borste och rengöringsticka till ljudslang behövs vid rengöring av hörapparat med ljudslang och dome.



## Exempel på inköpsställen för skötsel av hörapparater

Batteri	HRF på Borgmästargatan 7J i Kungsbacka eller på HRF, FUB-gården, Sanatorievägen 5 i Varberg, AudioNova Nygatan 10 D Kungsbacka, Telefon 0771 820045 Varbergs Hearingmix Karl Nordströms väg 31 Varberg, Tel 0768 638 582. Ring innan besök. HRF Hörteknik AB <a href="http://www.hrfteknik.se">www.hrfteknik.se</a> Telefon 08 - 457 55 11 Clas Ohlsson, Gekås, Apotek, vissa livsmedelsbutiker. Internetbutiker såsom Hörapparatsbatteributiken, <a href="http://www.horapparatsbutiken.se">www.horapparatsbutiken.se</a>
Plastslang	Hämtas på hörselmottagning. Eller ring och fråga om de kan skicka. Telefon 010 476 1920
Mellanrumstandborste till insats	Apotek. Livsmedelsaffärer. Mellanrumstandborstar till tänder, helst utan plasthandtag
Kanyl-/luftblåsa Rensnål Rengöringssticka Mjuk duk Borste.	AudioNova Nygatan 10 D i Kungsbacka Telefon 0771-820045 Varberg Hearingmix Karl Nordströms väg 31 Varberg. Tel 0768 638 582. Ring innan besök. HRF Hörteknik AB <a href="http://www.hrfteknik.se">www.hrfteknik.se</a> Telefon 08 - 457 55 11 Eastore <a href="http://www.earstore.se">www.earstore.se</a> Audika webbutik <a href="http://www.horselbutik.se">www.horselbutik.se</a> Tel 010 888 5509 Hearing <a href="http://www.hearing.se">www.hearing.se</a> Tel 08 33 51 00 Apotek har sköljblåsa och mellanrumstandborste Tips: Använd plasttråd som ibland fäster prislappen på t.ex. kläder som rensnål
Filter	Kontakta hörselmottagning vid behov att få hjälp att byta filter eller för att få reda på inköpsställe av filter utifrån modell av hörapparat.
Ljudslang och dome	Kontakta hörselmottagning för att få reda på inköpsställe och beställningsblankett utifrån modell av hörapparat och storlek på tillbehören.
Övriga hörhjälpmedel	AudioNova, Nygatan 10 D i Kungsbacka Telefon 0771-820045 Varberg Hearingmix Karl Nordströms väg 31 Varberg. Tel 0768 638 582. Ring innan besök. HRF Hörteknik AB <a href="http://www.hrfteknik.se">www.hrfteknik.se</a> Telefon 08 - 457 55 11 Eastore <a href="http://www.earstore.se">www.earstore.se</a> Audika webbutik <a href="http://www.horselbutik.se">www.horselbutik.se</a> Tel 010 888 5509 Hearing <a href="http://www.hearing.se">www.hearing.se</a> Tel 08 33 51 00

## Felsökning av hörapparat

### Hörapparaten tyst/svagt ljud

Batteri slut	Byt batteri. Håller i ca 7 – 14 dagar. Kontroll av batteri: håll hörapparaten, inställd i grundprogram/M-läge, mellan kupade händer. Då ska den pipa/tjuta. Det fungerar på de flesta modeller av hörapparater.
Felvänt batteri	Vänd batteriet. Oftast svårt att sätta batteriet åt fel håll, passar dåligt. Batteri finns i olika storlekar.
Står i T-läge	Ändra till grundprogram/M-läge, genom att öppna och stänga batterilucka.
Vax i insatsen/dome/vaxfilter	Rengör

### Hörapparaten brusar eller skrapar

Hörapparaten sänder	Kontakta eller lämna in hörapparat på hörselmottagning, Hallands sjukhus Varberg
---------------------	--

### Hörapparaten tjuter

Insatsen sitter inte bra i örat	Är insatsen korrekt insatt och i rätt örat? Passar den? Kontakta hörselmottagning om problem kvarstår. Blå markering på hörapparaten- vänster öra. Röd markering på hörapparaten- höger öra.
Vax i hörselgången eller i insatsen?	Kontakta sjuksköterska angående vax i örat. Rengör insatsen.
Hål på plastslangen till formgjuten insats	Byt slang. Klipp till en ny lika lång som befintlig slang.
För hög volym	Öppna batteriluckan och stäng sedan igen för att återgå till volymens grundinställning. Volymfunktionen finns inte aktiverad på alla hörapparater.

## Intressanta sidor på nätet – hörsel

Hörsellinjen [www.horsellinjen.se](http://www.horsellinjen.se)

Befria samtalet [www.befriasamtalet.se](http://www.befriasamtalet.se)

Kunskapsguiden [www.kunskapsguiden.se](http://www.kunskapsguiden.se)

Hörselskadades riksförbund HRF [www.hrf.se](http://www.hrf.se)

Hörsel [www.horsel.info](http://www.horsel.info)

1177 Vårdguiden [www.1177.se](http://www.1177.se)

Vårdhandboken [www.vardhandboken.se](http://www.vardhandboken.se)

[Äldreboken.se](http://aldreboken.se)

## Referenser

Hörsellinjen [www.horsellinjen.se](http://www.horsellinjen.se)

Hörselvården Karolinska institutet Rosenlunds sjukhus 2014

Region Halland Hörselmottagning [http://www.regionhalland.se/vard-halsa/hitta-din-  
vard/horselvard/](http://www.regionhalland.se/vard-halsa/hitta-din-vard/horselvard/)

1177 Vårdguiden [www.1177.se](http://www.1177.se)

Vårdhandboken [www.vardhandboken.se](http://www.vardhandboken.se)

[Äldreboken.se](http://aldreboken.se)



## **Bilaga 1**

Hörapparat för reparation eller retur

skickas/lämnas till:

Hörselmottagning  
Hallands sjukhus Varberg  
Träslövsvägen  
432 81 Varberg  
0-476 19 20

---

### **För reparation eller återlämning**

Datum: \_\_\_\_\_

Namn: \_\_\_\_\_

Personnummer: \_\_\_\_\_

Telefonnummer: \_\_\_\_\_

Felbeskrivning: \_\_\_\_\_

---

Inlämnad av: \_\_\_\_\_

Skickas efter reparation: \_\_\_\_\_

---

---

## Bilaga 2 Hörapparat

När gjordes batteribyte, rengöring och plastslangbyte?

**Batteribyte:** Vanligen varar ett batteri till en hörapparat i ca 7 – 14 dagar vid daglig användning. Använd rätt batterityp. Vid byte vänta 2-4 minuter innan batteriluckan stängs.

**Rengöring** av hörapparat ska ske 1 gång i veckan eller vid behov. För mer information se instruktioner om rengöring och skötsel för hörhjälpmedel.

**Plastslangsbyte** byts varannan månad eller oftare vid behov (innan slangen blir missfärgad).

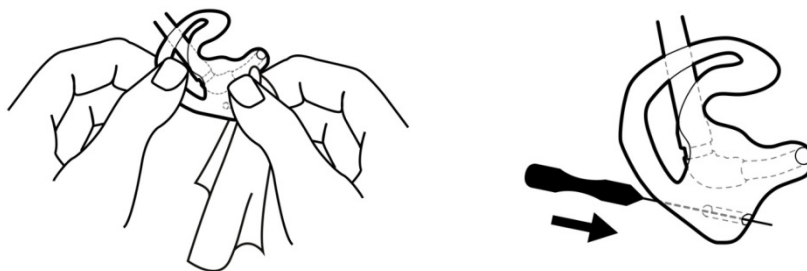
Batteribyte				Rengöring				Plastslangsbyte	
Datum	Signatur	Datum	Signatur	Datum	Signatur	Datum	Signatur	Datum	Signatur

## Bilaga 3

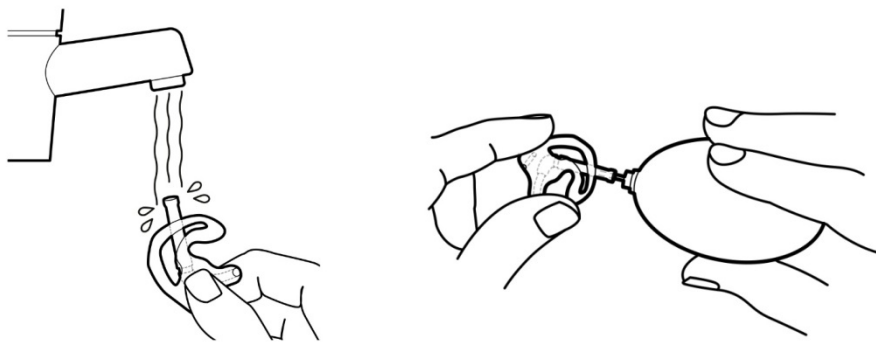


### Rengöring av hörapparat med formgjuten insats

Torka dagligen av insats med en torr trasa. Är insatsen tilltäppt så rensa öppningarna med en rensnål.



Vid behov kan insatsen behöva tvättas ren med vatten. För att göra det är det viktigt att du först tar bort insatsen från hörapparat. Lägg sedan insatsen i ljummet vatten en stund. Ta upp, skölj av och torka av den. Se till att insatsen är helt torr även i ljudkanalen innan den monteras på hörapparaten och används igen. Vid behov kan ett blåsverktyg användas för att blåsa torrt i ljudkanalen.



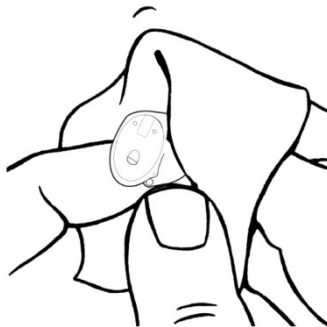
Byt slangen vid behov när det börjar stelna och gulna eller cirka varannan månad. Ta av den gamla slangen genom att dra loss från både hörapparat och insats, måtta sedan upp och klipp av en lika lång bit av den nya slangen.

Förvara alltid din hörapparat i medföljande etui när den inte används. Gärna tillsammans med en fukt-absorbent för att minska risken att fukt kan försämra kvalitén på hörapparaten och ljud.

## Bilaga 4

### Rengöring av allt-i-örat hörapparat

Torka av hörapparaten dagligen med en torr trasa.



Vaxfiltret behöver bytas vid behov när vax eller smuts täppt igen detta. Detta kan du antingen se eller så märker du det på att ljudet i hörapparaten blir svagt. För att byta vaxfilter så använder du medföljande verktyg. Följ instruktion på vaxfilterförpackningen för att byta filter.



Vaxfilter

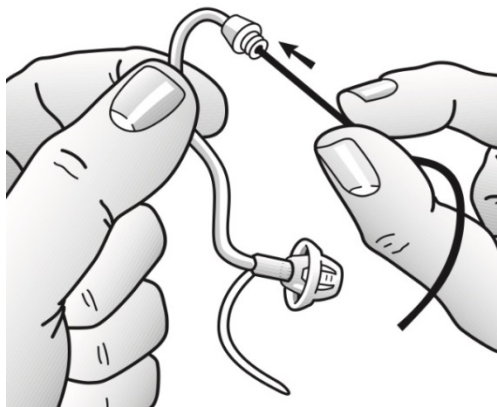
Förvara alltid din hörapparat i medföljande etui när den inte används. Gärna tillsammans med en fukt-absorbent för att minska risken att fukt kan försämra kvalitén på hörapparaten och ljudet.

## Bilaga 5



### Rengöring av hörapparat med tunn ljudslang.

För att rensa ljudslangen behövs den först monteras av från hörapparaten. Följ instruktioner specifikt för din modell. Ta sedan renstråden och för den hela vägen igenom ljudslangen. Torka av dome med tygduk eller papper.



Den tunna ljudslangen och dome behöver bytas vid behov eller cirka var tredje månad. Dessa tillbehör köper du själv.

Förvara alltid din hörapparat i medföljande etui när den inte används. Gärna tillsammans med en fukt-absorbent för att minska risken att fukt kan försämra kvalitén på hörapparaten och ljudet.

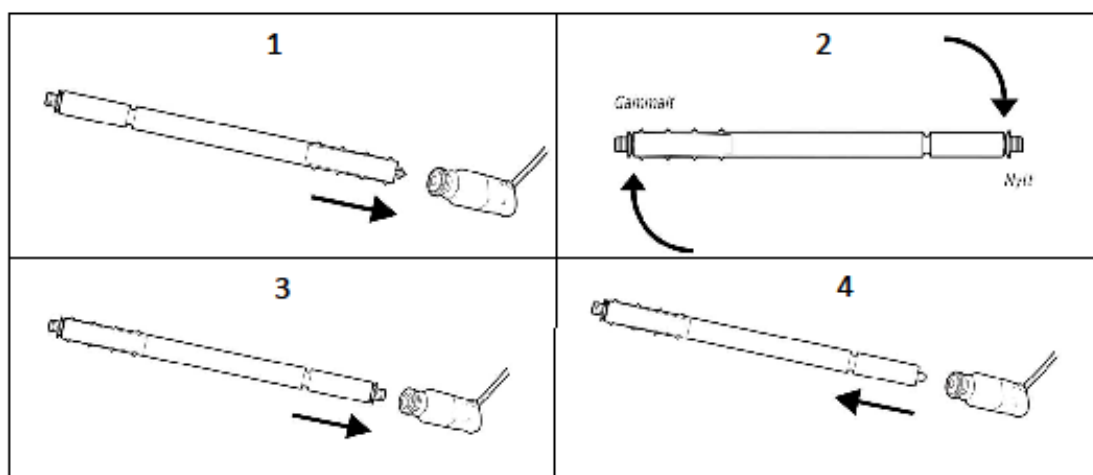
## Bilaga 6

### Rengöring/hantering av RITE-hörapparat

Torka av dagligen med en torr trasa.

Dome och vaxfilter behöver ibland bytas. Dessa köper du själv. Dome byts vid behov eller cirka var tredje månad. Vaxfilter byts vid behov om det täppt igen av smuts/vax. Detta kan du antingen se eller så märker du det på att ljudet i hörapparaten blir svagt. Dome dras av hörapparaten och vaxfilter byts med medföljande verktyg.

För att byta vaxfilter så ta först av dome. Ta den tomma änden av pinnen och för in i vaxfiltret på hörapparaten. Vrid lite och dra loss. Vänd på pinnen så du ser det nya filtret. För in det på plats i hörapparaten, vrid och ta bort pinnen.



Förvara alltid din hörapparat i medföljande etui när den inte används. Gärna tillsammans med en fukt-absorbent för att minska risken att fukt kan försämra kvalitén på hörapparaten och ljudet.



## Bilaga 7 HRF Hörselskadades riksförbund



### HRF Hörselskadades förening i Varberg

Du är inte ensam om att vara hörselskadad!

Det finns ca 1,5 miljoner hörselskadade i Sverige som har en hörselnedsättning som påverkar vardagens samtal.

### Hos oss i HRF föreningen vill vi att du skall kunna

- Träffa andra hörselskadade, utbyta erfarenheter och få ny kunskap.
- Uppfatta vad som sägs via hörslina eller tolk på våra träffar.
- Vara med och jobba för hörselskadades situation i Varbergs kommun och sprida kunskap om våra olika behov.
- Ta med anhöriga som också behöver få kunskap och göra erfarenhetsutbyte

#### **HRF kansli i Varberg:**

öppet måndagar kl. 10-12 för bl.a. batteriförsäljning  
FUB-gården, Sanatorievägen 5, 43253 Varberg  
Telefon: 0340 / 627686  
E-post: hrf.varberg@gmail.com

### Varför vara medlem i HRF?

Det är ett bra sätt att stödja HRF:s arbete för bättre villkor för alla med olika typer av hörselskador. Du bidrar till att skapa ett hörselsmart och tillgängligt samhälle, där hörselskadade kan leva i full delaktighet och jämlikhet.

Genom ditt batteriköp från oss kan du också indirekt hjälpa till att förbättra situationen för personer med hörselnedsättning i Varbergs kommun.