



**Varbergs
kommun**
BARN & UTBILDNING

Kansliet
Nils Johansson, 0340-885 83

RAPPORT
2015-10-26

1 (27)
Dnr: BUN 2015/0548-1

Mål och resultat 2015

- Uppföljning av mål och resultat i Varbergs kommunala grundskola och gymnasieskola för läsåret 2014/15

BARN- OCH UTBILDNINGSFÖRVALTNINGEN, VARBERG

2015-10-26

C:\Users\hewr001\Desktop\Mål och resultat 2015.docx

POSTADRESS	BESÖKSADRESS	TELEFON	ORGANISATIONSNR.	E-POSTADRESS
Varbergs kommun	Norrgatan 25	0340-880 00	212000-1249	bun@varberg.se
432 80 Varberg	Varberg	TELEFAX 0340-889 20		WEBBPLATS www.varberg.se

Innehåll

Inledning	3
Bakgrund.....	3
Metod.....	3
Urval	4
Statistik och utveckling.....	4
Meritvärde	4
Gymnasieexamen inom 3 år	6
Mål och resultat.....	7
Svenska	7
Statistik; Svenska.....	7
Analys; Svenska	11
Matematik.....	14
Statistik; Matematik.....	14
Analys; Matematik.....	18
Genusperspektiv.....	20
Statistiska exempel	20
Analys: Genusperspektiv	21
Bedömning för lärande (BFL)	22
Ledarskapet i klassrummet.....	23
Kollegialt lärande	24
Grundsärskolan	24
Samarbete mellan grundskola och grundsärskola.....	24
Digitala lärverktyg.....	25
Det fortsatta arbetet.....	25
Källor	26

Inledning

Bakgrund

Det övergripande systematiska kvalitetsarbetet i Varbergs kommunala skolor är indelat i tre faser. *Kunskap och lärande* som syftar till att från ett elevperspektiv utreda och analysera elevens syn på den egna lärandeprocessen. *Trygghet och trivsel* som med avstamp i elevhälsans arbete och ur ett elevhälsaperspektiv utreder och analyserar välmående och upplevelsen av trygghet i skolmiljön som arena och grund för elevens lärande. Slutligen har vi skolårets sista fas som till stor del är resultatet av arbetet med de andra två; *Mål och resultat*.

Under arbetet med mål och resultat gör förvaltningen på övergripande kommunnivå med hjälp av rektor en analys av resultaten i form av terminsbetyg, slutbetyg samt betyg i de nationella ämnesproven. Från sammanställningen av betyg, tillsammans med den av rektorn inhämtade informationen om den specifika enhetens arbetssätt och insatser, sammanställs en rad fokusområden som djupanalyseras för att skapa en större förståelse för måluppfyllelsen samt för att finna kommunövergripande utvecklingsområden och framgångsfaktorer kopplade till goda resultat.

Metod

När de nationella proven, terminsbetygen och slutbetygen rapporteras in efter terminsslut, sammanställs ett urval och presenteras i diagramform till enheterna via rektor. På enheten utförs sedan en enhetsanalys där rektor tillsammans med ett varierande team av förstelärare och berörda ämneslärare analyserar enhetens resultat. I ett första skede för att kartlägga måluppfyllelse och ringa in områden där man lyckats väl eller mindre väl. I ett andra skede för att analysera vilka bakomliggande faktorer som har spelat in positivt alternativt negativt på resultaten. Vidare utvärderar enheten de riktade insatser som genomförts samt hur väl dessa har nått och påverkat det område de var ämnade för.

I ett andra skede har förvaltningen - grundskolechef, utvecklingschef samt utvecklingsstrateg och kvalitetsstrateg besökt enheterna i mindre grupper utefter elevernas hela grundskolegång. Det vill säga att de enheter som ansvarar för samma upptagningsområde men för olika årskurser har grupperats samman för att på så vis kunna följa helheten ur elevens synvinkel.

Dessa analysmöten har på förvaltningsnivå skapat en övergripande nulägesbild samt utkristalliserat kommunövergripande framgångsfaktorer och utvecklingsområden.

Urval

Viss avgränsning i analysen är nödvändig. På förvaltningsnivå med en överblicksanalys där ett par områden var utmärkande. Fokus lades bland annat på årkurs 3, 6 och 9 på grund av de nationella prov som utförs i dessa årskullar och skapar ett mer omfattande analysmaterial. Vidare på grund av utmärkande goda eller mindre goda resultat, stor skillnad på pojkar och flickors resultat eller där det framträdde ett samband mellan ämnena. På gymnasiet har fokus varit övergripande alla tre åren då kurser läses fristående från läsåret. Fokus i analysen ligger framför allt på matematik och svenska samt ytterligare områden kopplade till dessa så som Bedömning för lärande (BFL), genus, ledarskap i klassrummet och kollegialt lärande.

Statistik och utveckling

Meritvärde

Varberg har under de senaste tre åren från 2012 fram till 2015 succesivt höjt sitt genomsnittliga meritvärde, från 213,8 till 218,5. Det gäller en sammanställning av 16 ämnen. Från och med 2015 beräknas meritvärdet på 17 ämnen och då blir meritvärdet för Varberg 226,4. Det 17:e ämnet är moderna språk. Höjningen av meritvärdet har skett relativt jämnt fördelat men i något större utsträckning i ämnena idrott och hälsa, geografi, samhällskunskap samt svenska.

I jämförelse med riket ligger Varberg över genomsnittet, både beräknat på 16 och 17 ämnen. Med 17 ämnen ligger riket på 220,3, beräknat på 16 ämnen ligger riket på 213,0¹.

Genomsnittligt meritvärde (17 ämnen)	
Kommunal	
2015	
Riket	220,3
Varberg	226,4
Halmstad	216,3
Hylte	199,5
Falkenberg	212,6
Kungsbacka	237
Laholm	212

¹ Kommunala skolor

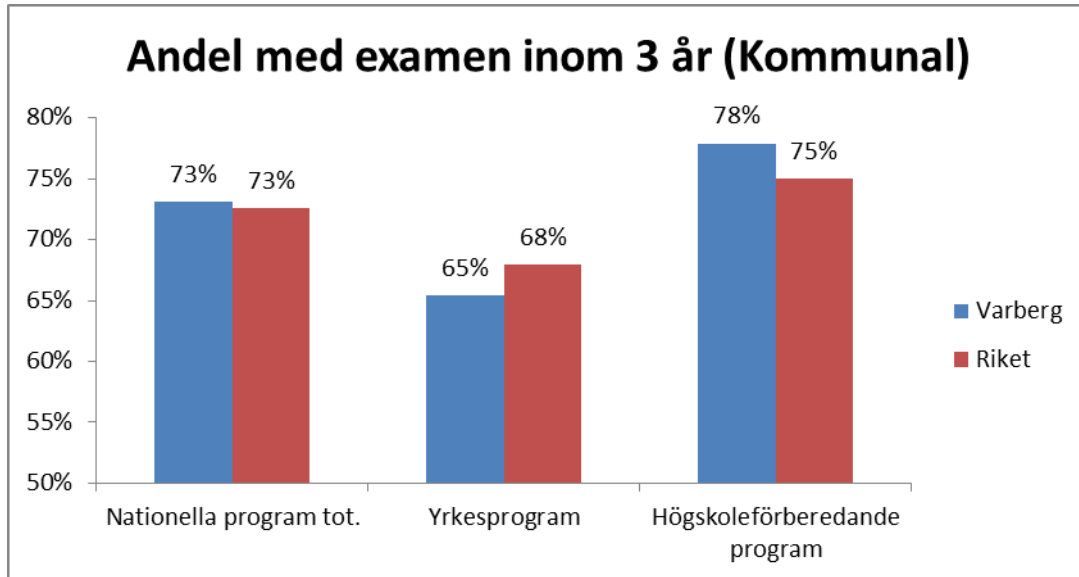
Som beskrivs ovan kommer meritvärde från och med 2015 uträknas på 17 betyg där det tidigare beräknades på 16. Det går därför inte att jämföra den siffran historiskt. För att se utvecklingen infogas därför nedan även en beräkning enligt den gamla modellen.

Genomsnittligt meritvärde (16 ämnen)				
Kommunal				
	2015	2014	2013	2012
Varberg	218,5	214,8	213,8	207,1
Riket	213	211	209,7	208,2

Elever i åk. 9 som är behöriga till yrkesprogram, andel (%)		
Kommunal		
Läsår	Varberg	Medel riket
2014 - 2015	90,1	84,1
2013 - 2014	91,7	85,7
2012 - 2013	90,4	86,5
2011- 2012	88,4	86,6

För att vara behörig till ett yrkesförberedande program krävs åtta godkända betyg och för ett högskoleförberedande tolv godkända betyg. De flesta elever har med sig 16 alternativt 17 betyg från grundskolan beroende på språktillval. Skillnaden mellan behörighet till yrkesförberedande och högskoleförberedande är alltså därför inte stor.

Gymnasieexamen inom 3 år



(Procenttalen är avrundade till heltal och de första staplarna skiljer sig åt på grund av avrundningen, de faktiska talen är 73,1 % och 72,6 %.)

Andelen elever som slutför sin gymnasieutbildning inom tre år ligger på 73,1 %. Detta gäller för samtliga nationella program. För högskoleförberedande program är siffran 77,9 % och för yrkesförberedande 65,4 %. Mätningen gäller för elever som påbörjade sina studier 2011/2012. Dessa elever är den första kullen som läst hela sin utbildning enligt läroplanen Gy 2011.

Skolans insatser att förebygga avhopp från studier bygger på Skolverkets Rapport "Börja om på program i gymnasieskolan 2012". Den tar upp tre teman som handlar om ungdomarnas beskrivningar av varför det första gymnasieåret inte fungerade som de önskade. Dessa tre teman är:

Eleven tyckte inte att programmet stämde med sitt intresse. Att programmet inte stämde med elevens intresse innebär att han eller hon upptäckte sig sakna engagemang för studiernas innehåll. "Det var inte min grej" är ett uttryck som förekommer. Därför har förvaltningen gjort en satsning på Studie- och yrkesvägledning i grundskolan för att utveckla elevernas valkompetens till gymnasievalet.

Eleven upplevde att han/hon inte passade in i klassen. Att inte passa in i klassen handlar om att inte finna sig tillrätta på grund av den sociala eller sociokulturella situationen, eller att studietempot är för högt eller lågt. Därför har gymnasieskolan

arbetat med introduktionen för nya elever på gymnasiet för att få eleven att känna att man väljer rätt program från början, känner sig trygg och hemma i sin klass, får kompisar och känner att det fungerar socialt i studiesituationen.

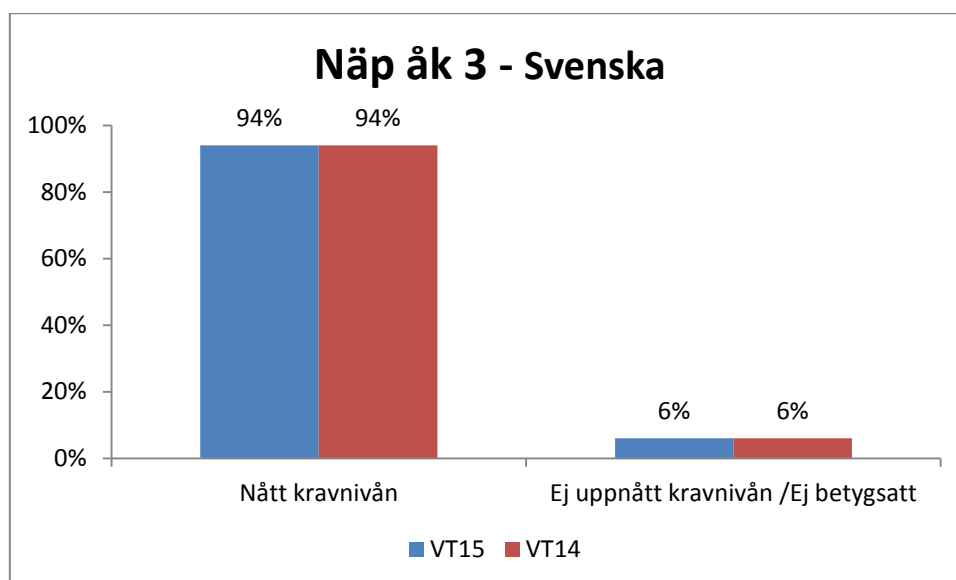
Eleven kom efter i studierna. Att komma efter i studierna kan ha att göra med studiernas upplägg, svaga förkunskaper, bristande studieteknik samt ogiltig frånvaro. Även programbyten tidigt under den första utbildningen uppges ha gjort att elever kommit efter i studierna och avbryter igen. Därför satsar skolan på en tidig insats för att eleverna ska känna att man lyckas med sina studier och får skolgången att fungera. Kontaktläraryrket och elevhälsan är mycket viktigt i detta arbete.

Mål och resultat

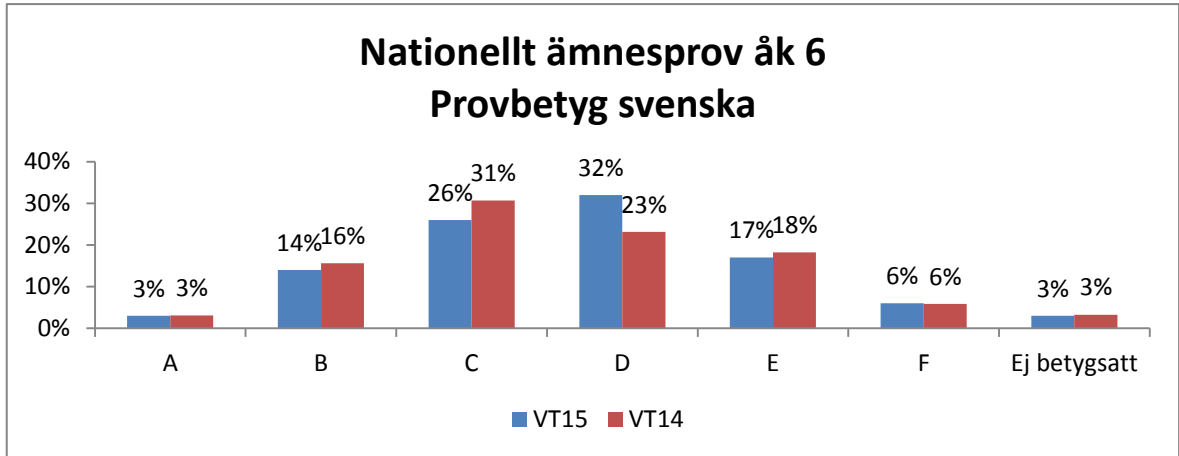
Svenska

Statistik; Svenska

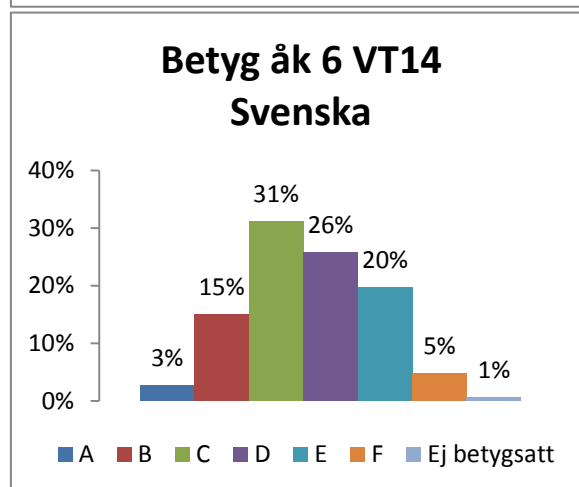
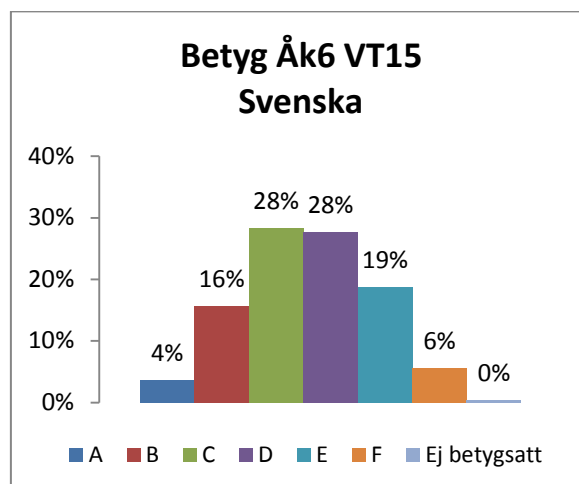
Nationella ämnesproven i svenska för årskurs tre består av åtta stycken delprov. Muntlig uppgift, läsa - berättande text, läsa – faktatext, enskild högläsning, enskilt textsamtal, skriva – berättande text, skriva – stavning och interpunktion samt skriva – faktatext. Nedan redovisas ett sammantaget snitt av alla prov för VT15 samt för att sätta siffrorna i relation föregående års resultat.

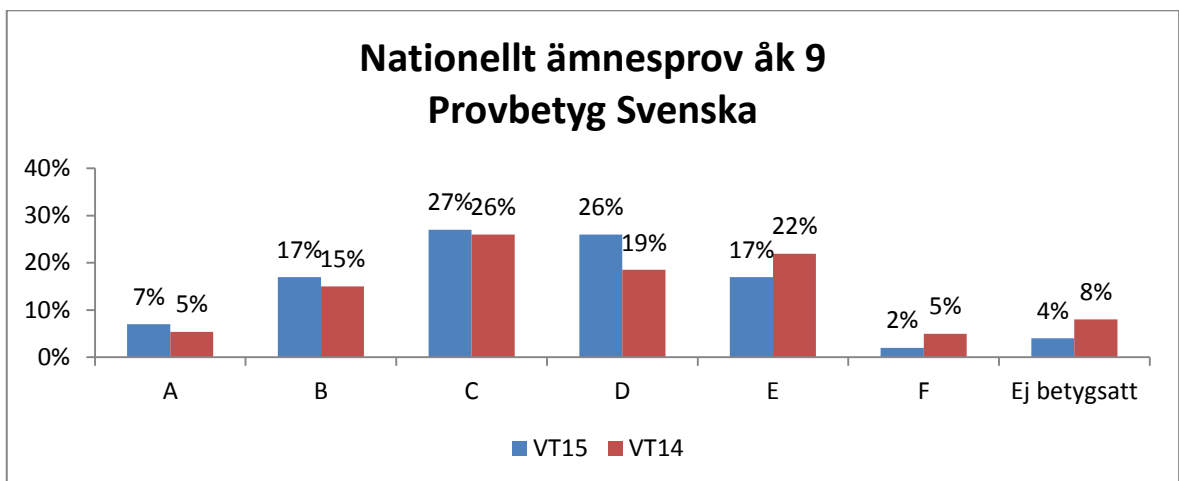
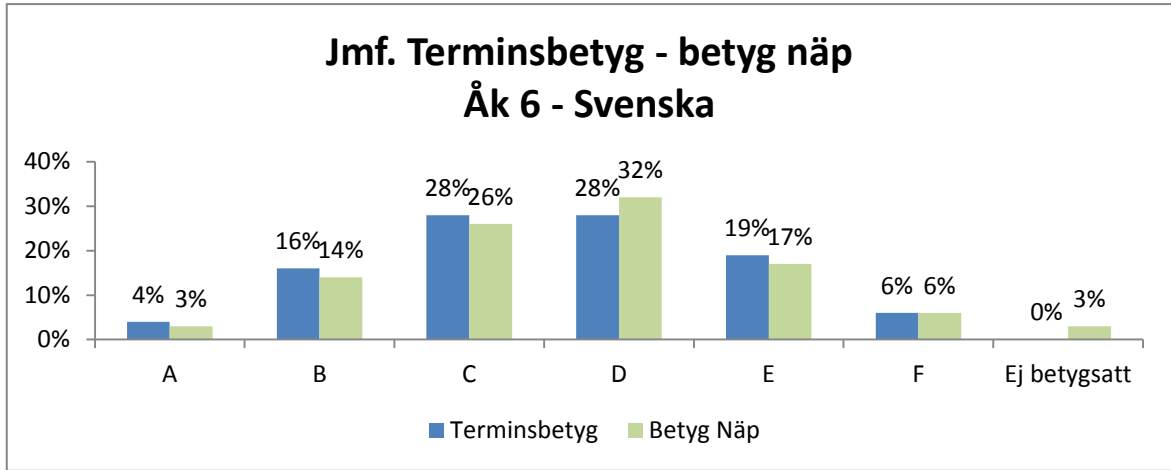


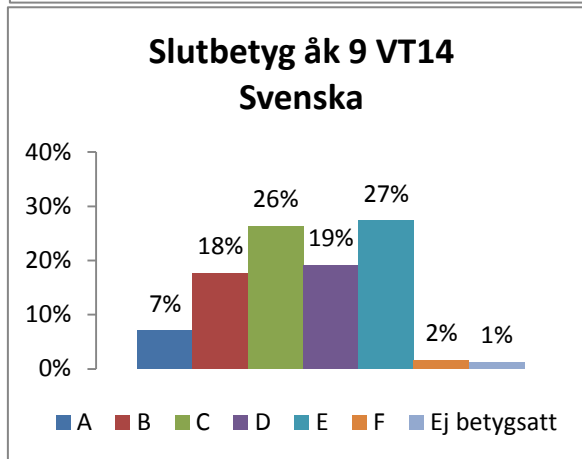
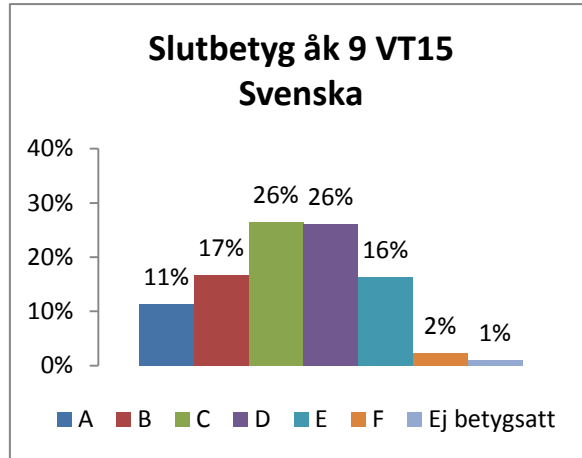
Som framgår av diagrammen är resultaten för i år samma som för föregående år. De områden som utmärker sig med något lägre resultat är skriva berättande text samt skriva faktatext.



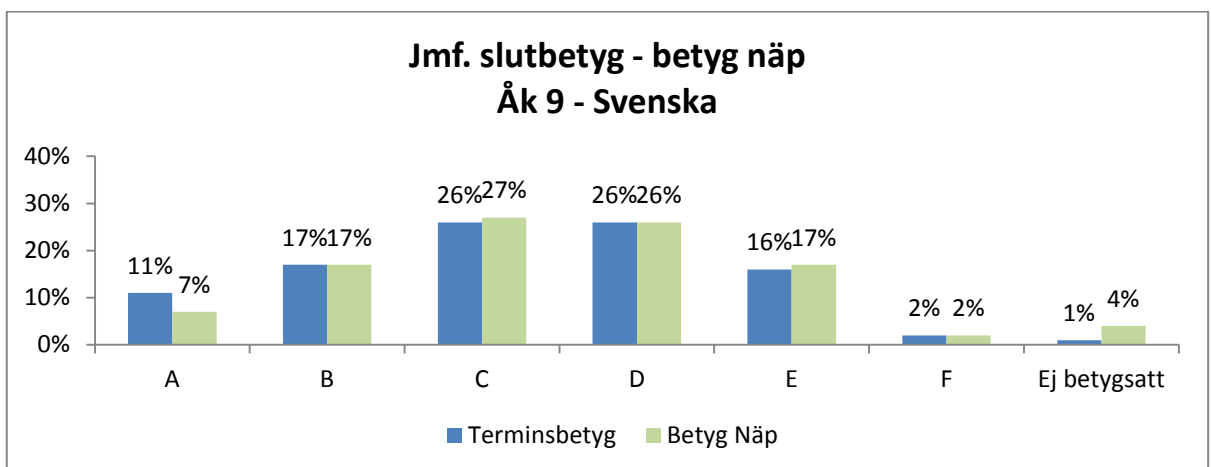
Resultaten i svenska för årskurs sex ligger på omkring samma nivå i år som föregående år.







I årskurs nio syns en ökning av betyget A samt en förskjutning där fler elever än föregående år får betyget D istället för E.



Analys; Svenska

Tidig kartläggning

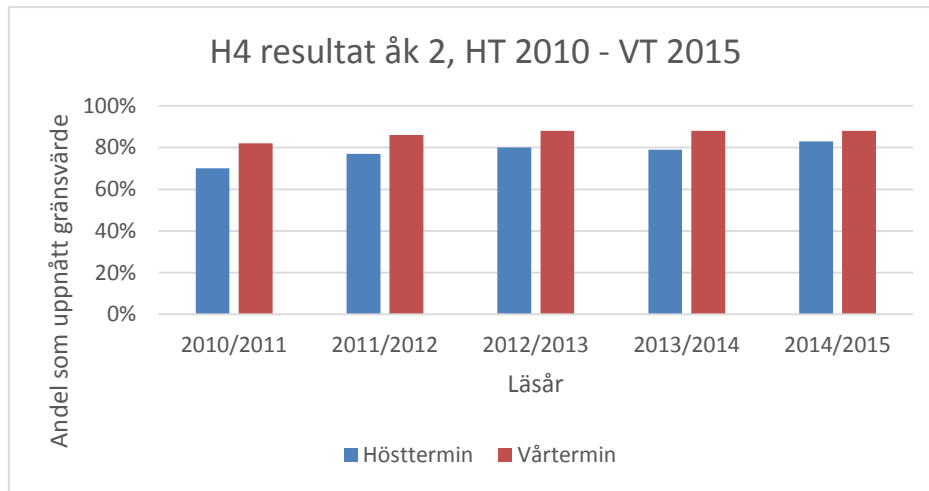
Tidig kartläggning av elevernas kunskaper och utmaningar är en central del i att kunna anpassa utbildningen efter den enskilda eleven och gruppen. Flera skolor gör redan i f-klass en övergripande utvärdering av vilka områden som kommer att behövas arbetas mer med. (Dessa områden redovisas i kapitlets sista stycke.) Genom ett gemensamt utbyte med pedagogerna i de senare årskurserna kan också utbildningen anpassas efter framtida behov. Här behövs ett samarbete som sträcker sig över alla åldrar. Att förskolepedagogerna lägger vikt och betydelse vid språkutveckling hos barnet/eleven. Det måste redan i förskolan finnas en medvetenhet kring vilka förmågor som behövs för att rusta barnen för framtiden.

Som en del i att få en gemensam bild över elevens progression och likvärdighet i bedömningen har flera enheter skapat förutsättningar för gemensam rättning och analys kring resultaten. Genom gemensam reflektion skapas en större förståelse för vilka delar av undervisningen som behöver utvecklas för elevens progression.

LiV – Läsutveckling i Varberg

Syftet med lässatsningen "Läsutveckling i Varberg – LiV" är att alla elever i årskurs 2 ska ges förutsättningar att utveckla en god läsförmåga. De elever som riskerar att inte nå målen uppmärksammas tidigt så att stöd kan sättas in. Samtliga kommunala skolor, med årskurs 2 elever, är representerade genom en "mentor" som har tilldelats resurs i form av lärartjänst för att förstärka undervisningen. Mentorerna får fortbildning och möjlighet till kollegialt lärande genom regelbundna träffar med språkutvecklarna. Elevernas läsutveckling följs genom lästester vid mätningen i oktober och maj.

Det kan konstateras att LiV-satsningen ger positiva effekter. Vid den första mätningen i oktober 2010 nådde 70 % av eleverna i åk 2 upp till ett förväntat flyt i läsningen. Efter insatser kopplade till LiV, var motsvarande resultat 82 % vid mätningen i maj. I oktober 2014 var det 83 % av eleverna i åk 2 som uppnådde förväntat flyt i läsningen medan resultatet vid mätningen i maj 2015 var uppe i 88 %. Under de fem år LiV pågått har en tydlig förbättring skett i elevers läsresultat.



Vid en granskning av resultatet vid höstscreeningen ser man en avsevärd förbättring sedan mätningens början, se figur 1 och tabell 1. Resultatet visar att eleverna har en högre läsförmåga redan på höstterminen i åk 2 som tyder på att undervisningen i förskoleklass och åk 1 bidragit till att eleverna är bättre rustade för att utveckla sin läsförmåga.

Screeningen/lästestet mäter enbart elevers avkodningsförmåga, som är en förutsättning för läsflyt. Men genom ett ökat fokus på tala, samtala, läsa och skriva har även andra språkliga förmågor utvecklats. Vid läsårets utvärdering uttrycker mentorerna att LiV-satsningen medfört:

- ett ökat fokus på att stötta elevers språkutveckling genom att exempelvis undervisa om ord och begrepp, lässtrategier och vad som utmärker olika texttyper,
- att lärare numera planerar mer medvetet för en språkutvecklande undervisning.

De skolor som är framgångsrika gällande elevernas läsutveckling har etablerat goda möjligheter till kollegialt lärande och har system för att tidigt uppmärksamma elevers som riskerar att inte nå målen. Medan i de skolor där man inte lyckas så väl beskriver mentorerna att de haft svårt att sprida kunskap om ny forskning samt framgångsrika metoder och modeller, från mentorsträffarna, vidare till kollegor. Andra faktorer som förefaller ha negativ inverkan på elevers läsutveckling är brister i lärandemiljön och i ordningssituationen i klassrummet. Dessa skolor verkar inte heller ha tydliga system för att tidigt uppmärksamma elever som riskerar att inte nå målen.

LiV och NÄP

Resultaten från nationella proven, årskurs 3, tyder på att LiV-satsningen i de lägre årskurserna har haft effekt. Under den tid som LiV-satsningen pågått har resultaten på nationella proven, årskurs 3 förbättrats inom samtliga områden som mäter läsande och skrivande. Vid en jämförelse med resultaten kan det konstateras att Varbergs resultat, läsåret 2009/10, låg under riket på samtliga delprov som mäter läsande och skrivande förutom på en skrivuppgift (beskrivande text). Däremot låg Varbergs resultat, läsåret 2013/14, över riket på samtliga delprov förutom på en läsuppgift (faktatext). Störst skillnader kan vi se på delprov som mäter elevers högläsning (+5,1 %), läsning av skönlitterär text (+4,2 %), skrivuppgift berättande text (+4,6 %) samt stavning och interpunktion (+5,7 %).

Tekniska hjälpmedel och läshund

I tidigare årskurser används datorer och ipads för att underlätta för eleverna i att komma igång med sitt skrivande. Eleverna har i stor utsträckning hög datorvana och användandet av datorer ger både bättre flöde i skrivandet samt högre motivation. I viss mån ser man också tack vare användandet av datorer och olika chatfunktioner på fritiden viss positiv påverkan på skrivandet.

Ytterligare en stödfunktion som visat sig ha positiv påverkan på läsutvecklingen är användandet av en läshund. En specialtränad hund tillsammans med hundförare besöker skolan och eleven får läsa högt för hunden. En rektor menar att läshunden har förändrat livet för en av hens lever som tidigare var mycket sluten och hade svårt med skrivande och läsning. Samarbetet med läshunden har fått eleven att öppna upp vilket möjliggjort progression i alla ämnen.

Klassrumskultur

I matematik och svenska spelar klassrumskulturen in på ambitionsnivån. Det är av vikt att pedagogen är medveten om vilken kultur som råder i klassrummet. Att exempelvis i högre grad utgå ifrån elevernas intressen har en positiv inverkan på elevernas motivation och vidare på klassrumskulturen.

Förväntan och mål

Höga rätt ställda förväntningar är viktigt för att alla elever ska utvecklas. Fokus bör läggas på elevens progression snarare än resultat. På så sätt synliggörs varje elevs utveckling som kan ha varit omfattande även om den bara når fram till ett E.

Utvecklingsområde - Skriva- faktatext/berättande text samt läsning

Att skriva faktatext och berättande text är områden där eleverna underpresterar i de lägre årskurserna. Viss positiv påverkan, framför allt hos pojkar, har användandet av datorer och ipads som höjer motivationen och låter elever som har svårigheter med att skriva för hand fokusera på språket istället för på motoriken.

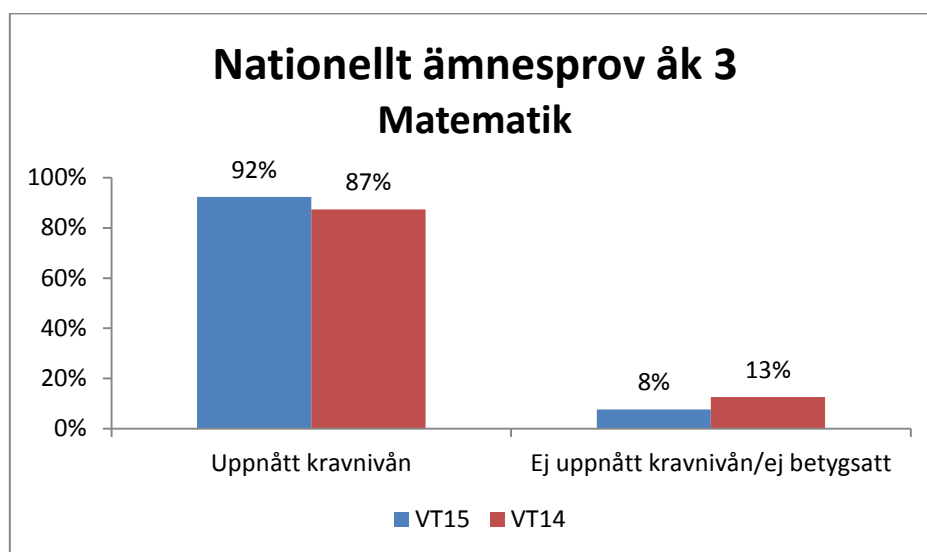
Vidare är förmågan att finna lässtrategier ett utvecklingsområde. Lässtrategier underlättar kategorisering av en text såsom att sammanfatta innehållet eller förmågan att kunna läsa mellan raderna.

Att öka elevernas läsvana bidrar både till högre läskapacitet och förbättrar förmågan att använda språket i skrift. Här finns exempelvis pedagoger som avsätter en stund av varje lektion för tyst enskild läsning av litteratur hämtad från eleverna intresse. Lässtunden följs upp av gemensam genomgång för att träna lässtrategiförmågor så som att sammanfatta en text.

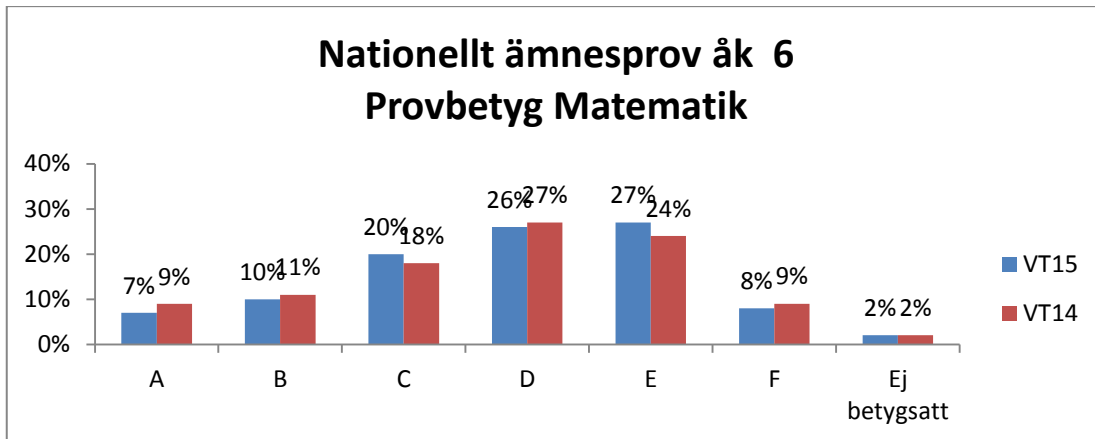
Matematik

Statistik; Matematik

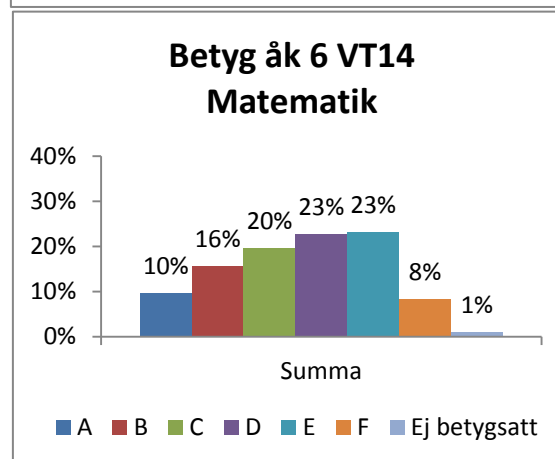
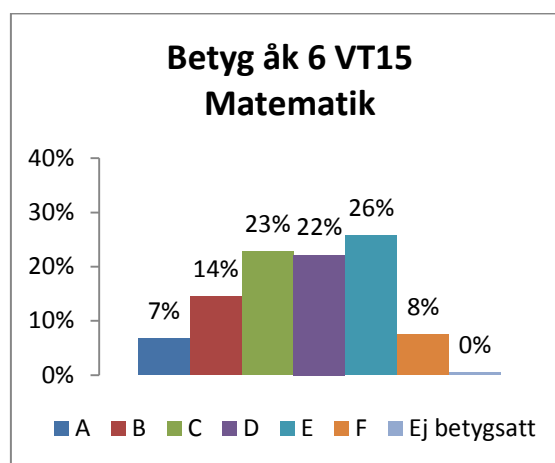
Nationella ämnesprov i matematik för årskurs tre består av sju stycken delprov. Muntlig kommunikation, sannolikhet – huvudräkning, uppdelning av tal – enkla problem, geometriska begrepp, räknesätt – enkla problem, mätning massa – skriftliga räknemetoder samt enkla problem. Nedan redovisas ett sammantaget snitt över dessa för VT15 samt för att sätta siffrorna i relation föregående års resultat.

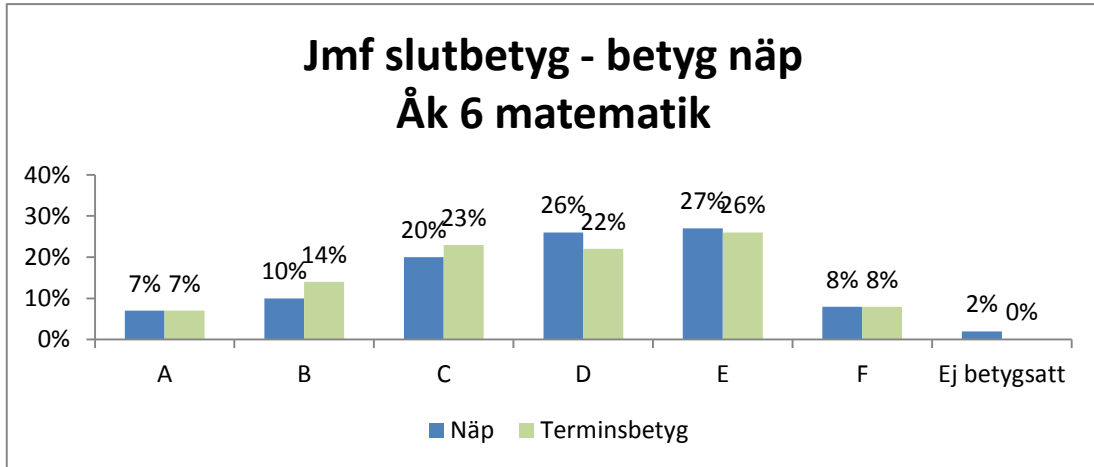


Resultaten har från föregående år höjts med 5 % fler elever som uppnått kravnivån. Områden som behöver ytterligare fokus är tal och begrepp.

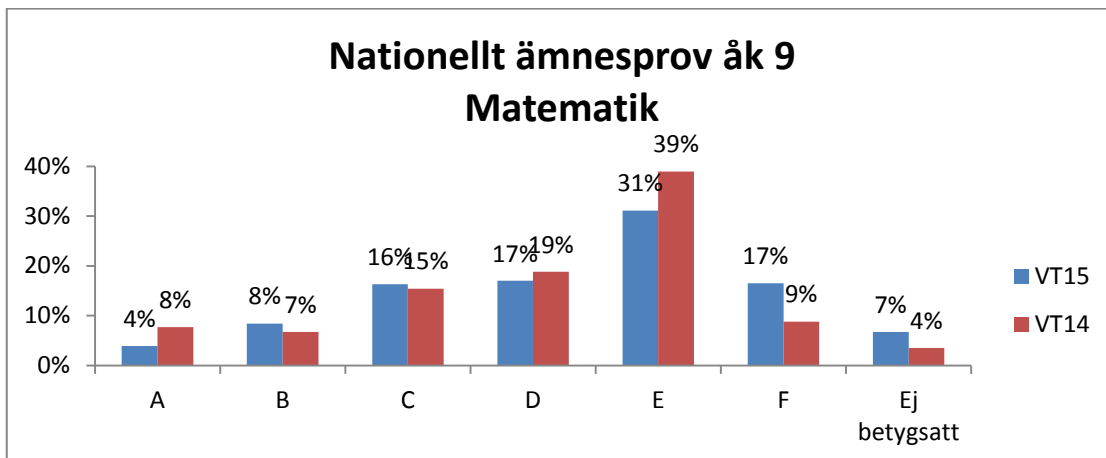


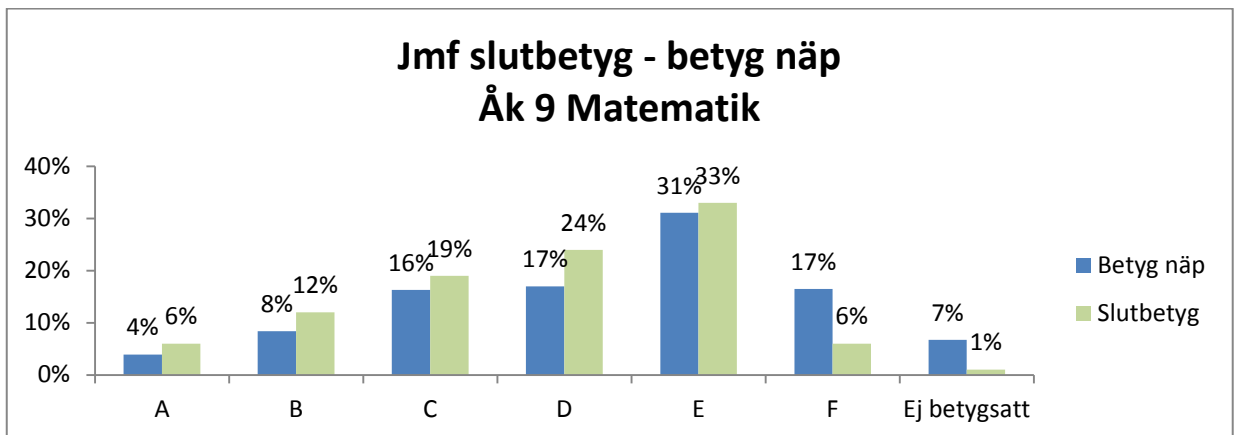
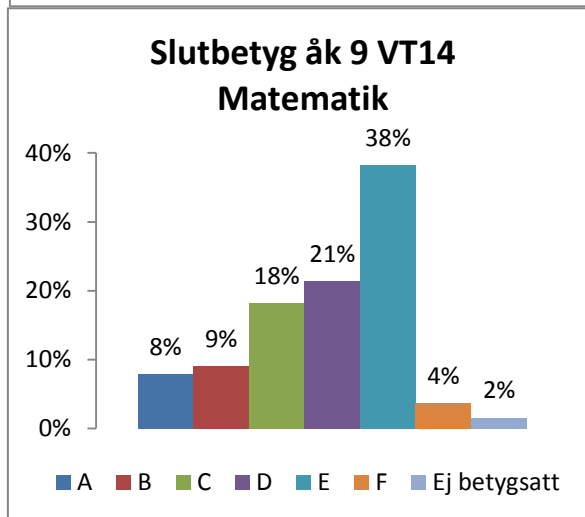
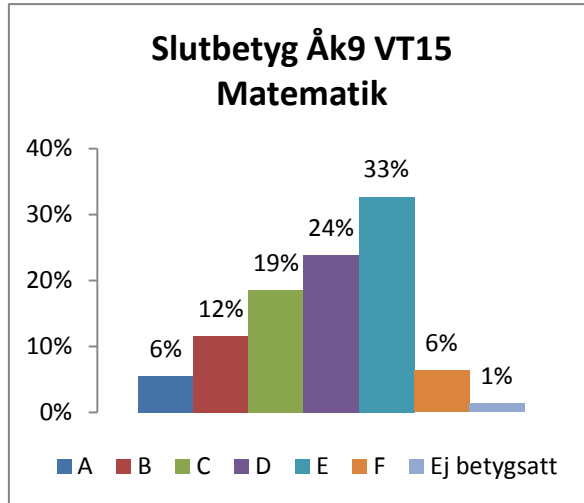
Skillnaderna i resultat i jämförelse föregående år är marginella gällande provbetyg i de nationella ämnesproven i matematik för årskurs sex.





Måluppfyllelsen i årskurs sex har inte förändrats nämnvärt sedan det föregående läsåret. Men en viss tendens som går att utläsa är att färre elever presterar motsvarande de tre högre betygskategorierna.





Resultaten på nationella prov skiljer sig från slutbetygen framför allt gällande underkänt och ej betygsatt där det är en större andel elever som inte når kravnivån på de nationella proven.

Analys; Matematik

Tidig kartläggning

En tidig kartläggning av elevernas kunskaper och utmaningar är en vital del i att kunna anpassa utbildningen efter den enskilda eleven och gruppen. Flera skolor gör redan i f-klass en övergripande utvärdering av vilka områden som kommer att behövas arbetas mer med. (Dessa redovisas i kapitlets sista stycke.) Genom ett gemensamt informationsutbyte med pedagogerna i de högre årskurserna kan också utbildningen anpassas efter framtida behov. Här behövs ett samarbete som sträcker sig över alla åldrar. Att redan på förskolan skapa en medvetenhet kring vilka förmågor barnen behöver för att vara rustade inför den framtida undervisningen.

Matematik är ett ämne där varje delmoment i hög grad är beroende av att eleven först tillskansat sig baskunskaper från föregående delmoment för att kunna förstå och ta till sig den aktuella undervisningen. Där man exempelvis i svenska enklare kan se hela året som en helhet är matematik redan i lägre årskurser uppdelat i på varandra följande delmoment. Beroende av varandra. Det leder till att om en elev missat ett steg blir utvecklingen i alla följande påverkad. Det blir samtidigt svårt att läsa i kapp då man måste förstå nästa del samtidigt som man försöker lära sig den föregående. Det är alltså av yttersta vikt att tidigt fånga upp och få med de elever som har svårare för vissa bitar av matematik och direkt stödja dessa för att inte skapa större problem för eleven senare under året eller i högre årskurser.

Pågående insatser

Det finns i Varbergs kommun flera parallella insatser riktade mot högre resultat i Ma. Räkneutveckling i Varberg (RiV), mattelyftet och intensivmatematik. Mattelyftet är en fortbildning i matematikdidaktik för lärare som undervisar i matematik i grundskolan och gymnasieskolan. Fortbildningen syftar till att stärka och utveckla kvaliteten i matematikundervisningen för att på så sätt öka elevernas måluppfyllelse. Den tydligaste förbättringen enligt rektorerna, är att den pedagogiska diskussionen nu ligger på en djupare nivå. Matematikinsatserna tillsammans med BFL-pedagogiken har lyft professionaliteten hos pedagogerna. Pedagogerna har börjat bygga upp en högre vana

vid självanalys och kollegialt samarbete där man gemensamt utvärderar undervisningsmetoder och sitt eget agerande i klassrummet.

Intensivmatematik är en extra resurs i årskurs fyra, åtta och nio. Det innebär att enskilda elever vid behov får utökad undervisning i matematik under en period. Liknande insatser görs även på gymnasieskolan.

Insatsernas resultat i elevernas kunskap och betyg är svår att se så här långt. I viss mån verkar de inte nått hela vägen fram. Rektorerne menar att det kan bero på flera bakomliggande faktorer. Det kan vara för tidigt att utläsa resultat, att RiV (Räkneutveckling i Varberg) har hamnat lite i skuggan av LiV (Läsutveckling i Varberg), osv. Att RiV inte nått hela vägen fram syns bland annat då problemlösning som där ligger i fokus är ett av de områden som eleverna fortfarande presterar låga resultat i.

Den insats som rektorerne menar har gjort störst skillnad för den enskilda individen är intensivmatematiken. Samt i viss mån flexibla grupperingar utifrån behov och/eller halvklass. På vissa skolor har man även valt att lägga in ytterligare tid för matematik i elevernas schema.

Att under viss del av undervisningen ta fokus från arbete med matematikboken och istället arbeta med matematiken på ett praktiskt och laborativt sätt har på flera enheter visat på förbättrad problemlösningsskapacitet samt tydligare kopplat matematiken till BFL.

På gymnasiets praktiska program ser man att en koppling mellan matematiken och det praktiska arbetet är en framgångsfaktor som skapar motivation hos eleverna. Förutsättning för den föreningen är kollegialt samarbete mellan matematikläraren och yrkeslärarna.

Självförtroende

Tätt kopplat till motivation är förväntning på eleven och vidare elevens självförtroende som i analysen visar sig ha stor påverkan framför allt i de äldre årskurserna. Att tidigt finna metoder som gör eleverna motiverade, tillsammans med höga förväntningar, skapar elever med gott självförtroende och leder i förlängningen till progression i alla årskurser.

Utvecklingsområde - Tal begrepp och val av räknemetod

I årskurs tre och sex är det framför allt tre områden som är i behov av ytterligare fokus. Tal, begrepp och val av räknemetod. Här ser man en tydlig koppling till ämnet svenska. Flera egenskaper kopplade till Sv, så som läsvana, ett brett ordförråd och förmågan att

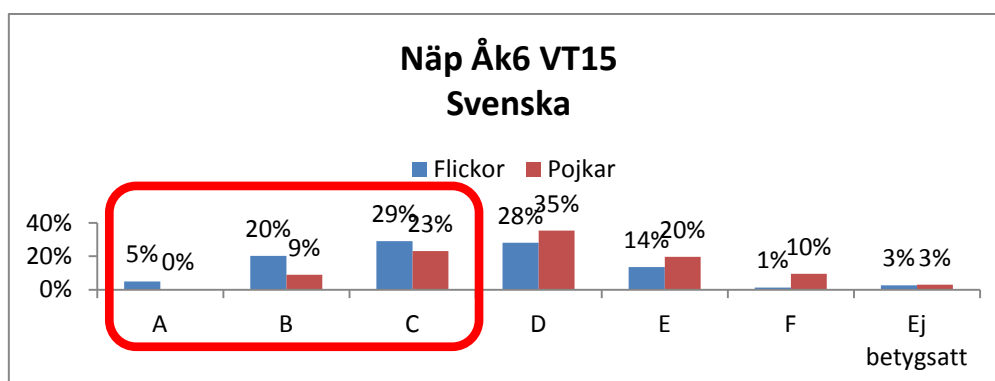
läsa mellan raderna och sammanfatta det viktigaste ur en text, spelar en viktig roll även i Ma. Här finns alltså ett område som direkt blir påverkat av ämnesövergripande samarbete.

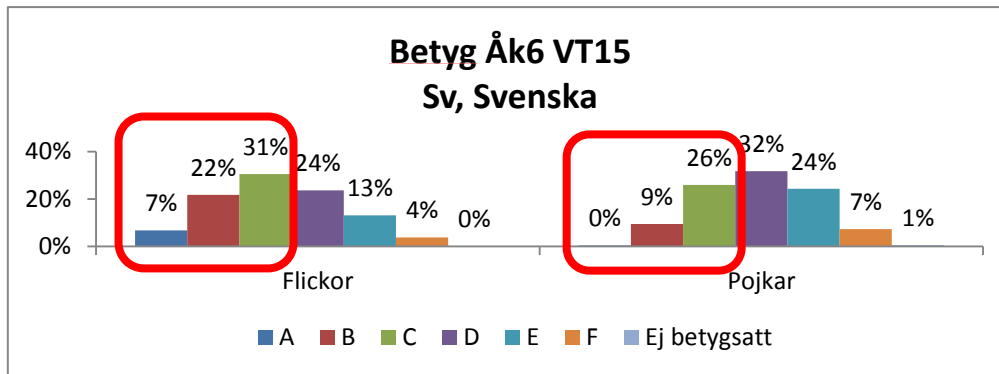
Problemlösning är ett annat utvecklingsområde. Här spelar Sv-kunskaperna en stor roll. Men förutom dem menar flera av enheterna att lösningen ligger i att skapa verklighetstroga problem som grundas på elevernas vardag och intressen. Att lösa praktiska problem höjer engagemanget hos eleven och förenklar inläringen.

Vid analys av elevernas resultat i åk 3, som gjordes under maj månad av lärarna i matematiknätverket 1-6, visade denna brister i elevernas förmåga att räkna uppgifter inom subtraktion. Analysen visade att bristerna finns i både huvudräkning och vid användande av skriftliga metoder som t ex uppställning. Det visar sig bland annat att strategierna mellan addition och subtraktion blandas ihop och att de inte använder de samband som finns mellan räknesätten. I flera år har de nationella provresultaten visat att subtraktion är en stor svårighet för eleverna. Lärarna efterlyser därmed ökade kunskaper om hur man kan undervisa detta på ett bättre sätt så att fler elever har möjlighet att nå målen.

Genusperspektiv

Statistiska exempel





Åk 6 VT15 Svenska		
De tre högre betygen (rödmarkerat)		
Näp	Flickor	54
	Pojkar	32
Betyg	Flickor	60
	Pojkar	35

Analys: Genusperspektiv

Det finns en tydlig skillnad mellan pojkar och flickors resultat där flickorna presterar högre betyg än pojkarna. Detta syns särskilt vid en jämförelse av fördelningen av betygen A, B och C. Det är en tendens som förstärks i högre årskurser. På vissa enheter mer än andra men fortfarande mer än tydligt nog för att kallas en kommunövergripande tendens.

Bakomliggande orsaker

Flera bakomliggande faktorer har belysts i analysen. För det första har påpekats att detta är en nationell tendens och att skolan som den är uppbyggd idag främjar det sätt som flickor snarare än pojkar lär sig på. Undervisningen når flickorna i högre grad än pojkarna. Rektor anser att pojkar i högre utsträckning träffas av den tidigare beskrivna negativt påverkande klassrumskulturen och med den en påföljande lägre ambitionsnivå. Aktuell forskning² menar att avgörande faktorer som skiljer flickornas resultat från pojkarnas resultat är bemötande och förväntan. Varbergs elevers resultat i matematik kan ses som bekräftande detta. I matematik har pojkarna traditionellt presterat högre resultat än flickorna. Idag har flickorna passerat och är i majoritet på de högre betygsstegen. Men skillnaden är betydligt mindre där än i andra ämnen vilket rektor menar kan förklaras med en högre förväntan på pojkar i just det ämnet.

² Mia Häikkilä 2015

Framgångsfaktorer

På vissa enheter skiljer sig resultaten mellan pojkar och flickor i mycket liten utsträckning. Rektor menar att pedagogen på en enhet med små differenser mellan könen i högre grad är medveten om genusperspektivet och aktivt tar med det i reflektionen kring arbetet i klassrummet. Det har positiv påverkan. Det första steget i ett arbete mot skillnader mellan könen är att skapa en gemensam förståelse för att olika förväntningar och bemötande har inverkan på elevernas resultat. Pedagogerna på de enheter som har liten skillnad mellan könen har i större utsträckning arbetat genusmedvetet. Viktigt är till exempel att reflektera över vilka elever som får utrymme i klassrummet och att i största möjliga mån försöka bortse från erfarenheten och ha lika höga förväntningar på alla elever.

Genus och LiV

Skillnaderna mellan pojkars och flickors resultat på LiV-screeningen är marginella. Pojkar når dock i något större utsträckning upp till kravnivån. Det kan möjligtvis härledas till att kravnivån i det standardiserade testmaterialet är högre satt för flickor än för pojkar (pojkar 34 ord/minut i oktober 50 ord/minut i maj; flickor 40 ord/minut i oktober 59 ord/minut i maj).

Bedömning för lärande (BFL)

Bedömning med utgångspunkt i ett formativt förhållningssett har påverkan på resultaten, måluppfyllelsen och kvaliteten i skolan. Att tydligt förmedla och göra eleven medveten om sitt eget utgångsläge, progression och väg till högre måluppfyllelse är avgörande för en högre måluppfyllelse. BFL synliggör även den enskilda elevens progression för pedagogen som då kan få en mycket mer nyanserad bild av klassrummet än tidigare. Detta tillsammans med hur BFL trycker på aktiva elever i klassrummet, främjar också jämlikheten och motverkar genuskillnaden.

Pedagogens professionalitet

Ett resultat av BFL är att pedagoger har fått en tydlig gemensam pedagogisk grundsyn och med den ett gemensamt språk som höjt den pedagogiska diskussionen. BFL tillsammans med avsatt tid och ett tydligt fokus har skapat en större vana vid analys och reflektion samt gett struktur åt ledarskapet i klassrummet i klassrummet. Det har även

blivit tydligare att den enskilde eleven är allas ansvar och att all personal med fördel samarbetar för att ge denne bästa möjliga förutsättning.

BFL i praktiken: Omprov

Som ett exempel på formativ bedömning i praktiken kan nämnas provsituationen på delar av gymnasiet. Där har rektor aktivt arbetat för att strukturera om omprovssituationen för elev och lärare. Där enheten tidigare hade alla omprov i slutet av terminen alternativt i slutet av läsåret har rektor nu skapat förutsättningar som möjliggör att omprov genomförs kontinuerligt över läsåret. Omprovet genomförs med en annan pedagog, i en annan lärmiljö och i mindre grupp och på så sätt ger man eleven bästa möjliga förutsättning för att lyckas genomföra provet utan att tynga denne med extra belastning under stressiga studieperioder.

Helhetsperspektiv

Det har funnits en viss motvilja till BFL i f-klass. Pedagoger har varit oroliga för att BFL skulle vara ett sätt att bedöma yngre elever. Det generella motståndet har lika generellt vänts till en enhetlig positiv inställning efter att begreppet och arbetsmetoderna förklarats tydligare. Samsyn och ett perspektiv som sträcker sig hela vägen från förskolan till gymnasiet är viktigt för att skapa bästa möjliga förutsättningar för eleven. Men då måste också varje enskild del av verksamheten vara medveten om sin roll i helheten.

Framgångsrikt BFL-arbete

Framgångsrikt BFL grundas i ett långsiktigt strukturerat arbete. För kontinuitet krävs en organisering av det kollegiala lärandet. Flera enheter har avsatt tid varje vecka med specifikt fokus på reflektioner kring ledarskapet och didaktiken. Det tillsammans med samsyn och ett gemensamt språk, ger ett fortsatt fokus och samtidigt ett större självförtroende som underlättar arbetet med att leda en klass. Det är även viktigt att koppla samman BFL med de andra pågående pedagogiska insatserna. Att tydliggöra för pedagogerna att BFL inte är ytterligare en insats utan snarare ett övergripande raster som inkluderar alla redan pågående processer.

Ledarskapet i klassrummet

Till syvende och sist är det i klassrummet och genom pedagogens skicklighet som förutsättningar för lärandet skapas. Styrdokument så som skollagen och läroplanen reglerar undervisningen och kringliggande resurser som lokalernas utformning eller extra stöd i form av specialpedagoger eller speciallärare spelar in. Men det är den enskilda pedagogen som möter eleven och ansvarar för att denne når sin fulla potential.

Det finns flera avgörande faktorer som ger en god ledare i klassrummet. Rektorerna framhäver framför allt deras engagemang. En engagerad pedagog är pedagog som stödjer eleverna i att nå goda resultat. Pedagogen finner utifrån den formativa bedömningen kritiska faktorer och anpassar undervisningen därefter. Vidare har pedagogerna en hög förmåga att utifrån ämnesdidaktiskt perspektiv utveckla undervisningsmetoder som stödjer elevernas förståelse samt är medveten om vilka strukturer som råder i klassen.

Även relationen mellan eleverna och läraren är avgörande och därför måste pedagogerna vara duktiga på att bygga en god relation till alla elever i klassen.

En god ledare i klassrummet har satt upp tydliga mål och är medveten om hur dessa förmedlas till eleverna.

Kollegialt lärande

I analysen är det kollegiala lärandet återkommande på samtliga enheter som en grundläggande del i utvecklingsarbetet mot god måluppfyllelse och goda resultat. Att mötas såväl tvärprofessionellt som ämnesspecifikt inom enheten och mellan enheter, för att gemensamt analysera, reflektera och ta del av varandras erfarenhet och kunskap är mycket effektivt som utvecklingsmetod för högre måluppfyllelse och bättre resultat. Även tvårlärskap där två pedagoger har gemensamt ansvar för en klass har visat sig ha positiv påverkan på resultaten.

För att skapa bästa möjliga förutsättningar för ett kollegialt lärande krävs en organisering som möjliggör för kontinuitet och en tydlig förväntan på innehåll och struktur.

Grundsärskolan

Samarbete mellan grundskola och grundsärskola

Intresset för att bedriva samarbete är stort. Både grundsärskolan och grundskolan är flexibla för att kunna skapa grupper och samarbeten utifrån de behov och förutsättningar som finns vid aktuell tidpunkt. Det är viktigt att vi arbetar målmedvetet och planerar in och skapar förutsättningar för samarbete redan vid läsårsstart. En effekt av samarbetet är att eleverna i grundsärskola och grundskola lärt känna varandra bättre och tar hjälp av varandra i olika aktiviteter, lärsituationer och på raster. Det är viktigt att en aktivitet eller ett samarbete sker under en längre tid och vid upprepade tillfällen.

Elever som samarbetat i mindre grupper mellan skolformerna har utvecklat sitt självförtroende och därigenom utökat sina kunskaper. Eleverna har genom aktiva diskussioner och resonemang i den lilla gruppen fått en förförståelse och en fördjupad

förståelse till det som läraren sedan ska arbeta med på lektionen. Eleverna har tagit mer initiativ och är mera avslappnade vid t.ex. högläsning och har allt mer spontant börjat ta hjälp av varandra. Personalen lär också känna varandra bättre vilket leder till att det blir ett gott arbetsklimat med kollegialt lärande.

Digitala lärverktyg

Utvecklingen med digitala lärverktyg skapar nya positiva lärsituationer som tidigare inte varit möjliga. Kompetensutveckling inom smartboard har gett ny inspiration, kunskap och mod att skapa fler lärandesituationer där smartboardarbete ingår. En gemensam "smartboardbank" är i uppstarten. Smartboarden ger även möjlighet för eleverna att lära av varandra och långsamt närma sig lärverktyget på ett sätt som vi inte sett i annan undervisning.

Genom främst iPad har pedagogerna kunnat filma och analysera lärsituationer i syfte att utveckla lärandet och hitta elevernas kommunikationsförmåga. iPad blir också en dokumentationslänk mellan hem och skola som är snabb och direkt, vilket gynnar våra elever som har svårt med minne och tidsuppfattning.

På grund av att iPad och smartboard är så förutsägbara ger de möjlighet till social interaktion mellan elever som vi inte ser vid andra tillfällen.

Det fortsatta arbetet

De insatser som fram till idag lett till högre kvalitet på elevernas resultat kommer att fortsätta och till viss del även fördjupas i samarbete med enheterna. Insatserna i matematik, svenska och fokus på BFL, bedömning för lärandet, som alla lett till en fördjupad nivå på den pedagogiska diskussionen har även bidragit till ett bättre kollegialt lärande. Det går alltså att se en tydlig koppling mellan alla de utvecklingsinsatser som görs. Detta måste i viss mån förtydligas för att skapa en känsla av helhet och delaktighet för pedagogerna.

BFL – formativt förhållningssätt

- Fördjupning av arbetet kring formativt förhållningssätt.
- Organisering kring det kollegialt lärande för att få en bärighet i vardagen

Språkutveckling

- Utarbeta en övergripande plan för språkutveckling från förskolan till och med gymnasieskolan med tydliga mål och förväntningar. Detta som en grund för ett samarbete mellan verksamheterna för att på bästa sätt rusta eleverna.

- Fortsatt satsning på läslyftet
- Läsutvecklingsprojekt i samarbete mellan förskolor och skolor.

Matematikutveckling

- Vår kunskap kring det didaktiska arbetet i matematik behöver fördjupas så att teori blir praktik.
- Utarbeta en övergripande plan från förskolan till och med gymnasieskolan med tydliga mål och förväntningar. Detta som en grund för ett samarbete mellan verksamheterna för att på bästa sätt rusta eleverna.
- Fortsatt satsning på Mattelyftet
- Vid behov riktad kompetensutveckling i samarbete med högskolan.

Lågstadiesatsningen

- Fler pedagoger på lågstadiet på alla skolor, genom stadsbidrag, med fokus på att stärka matematiken och svenskan.

Genusperspektiv

- Fokus och en tät koppling till aktuell forskning för att motverka den negativa trenden där pojkar och flickors resultat skiljer sig från varandra allt mer med stigande ålder.

Källor

Mia Heikkilä – forskare inom genus och pedagogik

<http://miaheikkila.se/> 2015-10-26