

Trygghet och trivsel 2019

- Analysrapport av trygghet och trivsel i Varbergs kommunala grundskola, grundsärskola och fritidshemmet
-



Sammanfattning

Trygghet och trivsel är en förvaltningsövergripande rapport. Genom dialog med skolornas elevhälsateam analyseras arbetet med att nå nämndens och nationella mål, i syfte att följa upp kvaliteten och stödja det fortsatta utvecklingsarbetet.

Varbergs kommunala grundskolor och fritidshem har i flera delar en gemensam utveckling i kvalitet och har liknande utvecklingsområden per verksamhetsform. Utmaningar följer i flera delar en nationell utveckling. Exempel är att elevernas upplevda mående i högstadiet är lägre än tidigare år samt att antalet elever med behov av stöd har ökat, vilket också visar sig i förvaltningens statistik. Samtidigt är det en låg andel elever som upplever att de *inte* mår bra eller *inte* trivs i skolan eller i fritidshemmet. Andelen som upplever att de mår bra och trivs bra bör kunna öka.

Grundsärskolorna visar på en hög kvalitet utifrån rådslagen och vårdnadshavarenkät. Övergripande slutsatser kring kvalitet och progression i relation till arbetet med trygghet och trivsel samt utvecklingsområden sammanfattas i avsnitt 5 *Slutsatser*.

Förskole- och grundskoleförvaltningen i Varberg

Susanna Hanson
Förvaltningschef

Maria Wirén
Utvecklingschef

Johan Berntsson
Grundskolechef

Martina Wetterstrand
Barn- och elevhälsachef



**VARBERGS
KOMMUN**

Förskole- och grundskolenämndens mål 2016 – 2019

Öka välmående och
minska utanförskap

Nationella mål

Normer och värden

Skolan ska aktivt och medvetet påverka och stimulera eleverna att omfatta vårt samhälles gemensamma värderingar och låta dem komma till uttryck i praktisk vardaglig handling i olika sammanhang.

Läroplan för grundskolan, förskoleklassen och fritidshemmet.

Skola och hem

Skolans och vårdnadshavarnas gemensamma ansvar för elevernas skolgång ska skapa de bästa möjliga förutsättningarna för barns och ungdomars utveckling och lärande.

Läroplan för grundskolan, förskoleklassen och fritidshemmet.

Innehåll

Sammanfattning	1
1 Inledning.....	4
1.1 Bakgrund.....	4
1.2 Metod	4
1.2.1 Målbild för elevhälsaarbetet samt fokus för elevhälsarådslag 2019..	4
1.2.2 Elevhälsarådslag	5
1.2.3 Statistikunderlag.....	5
1.2.4 Nationell spaning.....	6
2 Grundskolan	7
2.1 Främjande, förebyggande och åtgärdande elevhälsaarbete	7
2.2 Flexteam.....	11
2.3 Närvarotrappa.....	12
2.4 Flerspråkighet	14
2.5 Kvantitativ analys.....	16
3 Grundsärskola.....	20
4 Fritidshemmet	22
5 Slutsatser	24
5.1 Progression i kvalitet.....	24
5.2 Utvecklingsområden – förvaltningsövergripande	25
5.3 Utvecklingsområden – enhetsnivå	26
6 Referenser.....	28
7 BILAGA 1	29

1 Inledning

Trygghet och trivsel är en förvaltningsövergripande rapport. Genom dialog med skolornas elevhälsateam analyseras arbetet med att nå nämndens och nationella mål, i syfte att följa upp kvaliteten och stödja det fortsatta utvecklingsarbetet.

1.1 Bakgrund

Trygghet och trivsel är en del av det främjande och förebyggande elevhälsaarbetet som ska bidra till måluppfyllelse för att öka välmående och minska utanförskap. Syftet med avstämningspunkten *Trygghet och trivsel* är att sprida goda erfarenheter för att gemensamt höja välmående för samtliga barn och elever i det kommunala fritidshemmet, grundskolan och grundsärskolan. En god hälsa och gott välmående är en förutsättning för lärande.

1.2 Metod

Elevhälsaarbetet pågår kontinuerligt i verksamheternas alla delar. I det dagliga arbetet får pedagoger och elevhälsateam en god överblick över hur barnet och eleven trivs och hur hen mår. För att få en övergripande bild och likvärdighet mellan kommunens fritidshem, grundskola och grundsärskola sker under vårterminen avstämningen *Trygghet och trivsel* som är en del i huvudmannens systematiska kvalitetsarbete.

1.2.1 Målbild för elevhälsaarbetet samt fokus för elevhälsarådslag 2019

En målbild för elevhälsaarbetet processades fram av barn- och elevhälsachef, utvecklingschef, övergripande elevhälsateam samt av rektorer under våren 2018. Målbilden beskriver Varbergscentrerade kännetecken för ett framgångsrikt elevhälsaarbete i skola som syftar till

Vad är elevhälsaarbete?

Elevhälsa ska främst vara ett hälsofrämjande arbete som strävar efter att vara förebyggande.

Det hälsofrämjande arbetet har det salutogena perspektivet som utgångspunkt som fokuserar på faktorer som orsakar och vidmakthåller hälsa.

Det förebyggande arbetet har kunskapen om skyddsfaktorer som stärker eleven och vad som orsakar ohälsa eller vad som kan utgöra hinder för nå utbildningens mål som utgångspunkt. Syftet är att minska risken för ohälsa genom att minska riskfaktorernas inflytande över individen.

Det åtgärdande arbetet innebär att hantera problem och situationer som har uppstått i en organisation, grupp eller hos individ.

Elevhälsaarbetet är ett relationellt arbete, vilket betyder att det är i mötet mellan människor som praktiken uppstår. Barn- och elevsynen i verksamheten måste alltid vara att varje individ har olika förutsättningar och att utifrån dessa formas praktik för bästa möjliga möte för lärande.

en god grund för utveckling och lärande. Kännetecknen är uppdelade i organisation och struktur, processer och rutiner samt förhållningssätt. Kännetecknen har omformulerats till analysfrågor som ett stöd i enheternas och den förvaltningsövergripande processens analysarbete. Målbilden tar utgångspunkt i Barn- och elevhälsoplan, beprövad erfarenhet och forskning.

För att få fokus och fördjupa analysen i dialog valdes fyra fokusområden ut inför vårens avstämning:

- *Främjande, förebyggande och åtgärdande elevhälsaarbete*
- *Flexteam*
- *Närvarotrappa*
- *Flerspråkighet*

Utifrån analysfrågorna och fokusområdena har varje enhet genomfört enhetsanalys som förberedelse inför elevhälsarådslag.

1.2.2 Elevhälsarådslag

Elevhälsarådslaget är ett tvärprofessionellt forum där skolor fungerar som kritiska vänner gentemot varandra samt möter förvaltningsövergripande funktioner i en kollegial dialog.¹ Syftet är att skapa ett forum för lärande mellan skolor, men också för att få underlag till en förvaltningsövergripande analys. Agendan för rådslagen innebar dels ett erfarenhetsutbyte mellan skolor samt tid för egen reflektion för att analysera och planera för utvecklingsarbetet framåt. Metoden med kritiska vänner har inspirerats av regionsamarbetet From Great To Excellent (FGTE).²

1.2.3 Statistikunderlag

Fokus i analysen är det kvalitativa underlag rådslagen genererar. För att komplettera den kvalitativa analysen följs skolornas elevhälsaarbete också upp genom statistiskt underlag enligt nedan.

¹ Elevhälsateam möter verksamhetschef grundskola, barn- och elevhälsachef, förvaltningens kvalitetsteam samt övergripande specialpedagoger

² (FTGE) är ett samarbete mellan barn- och utbildningsförvaltningarna/motsvarande i Varbergs kommun, Kungsbacka kommun, Halmstads kommun och Laholms kommun. Syfte är tillsammans arbeta för att minska gapet mellan barns/elevs kapacitet och det vi lyckas få dem att prestera. Utgångsläget i samarbetet är att vara varandras kritiska vänner med ett tillåtande förhållningssätt där man vågar titta på varandras verksamheter med en önskan om utveckling av utbildning och undervisning.

Elevhälsaenkät och elevhälsasamtal

Elever i årskurs 1, 4, och 8 genomför årligen en omfattande hälsoenkät. Som en del i det enhetsövergripande arbetet på barn- och elevhälsateamsnivå och det kommunövergripande arbetet på förvaltningsnivå har ett urval av enkätfrågor med fokus på trygghet och trivsel analyserats.

Efter genomförd enkät möter skolsköterska elev, alternativt elev och vårdnadshavare, för ett hälsosamtal där enkätsvaren går igenom och följs upp. Om en elev har missuppfattat ett begrepp eller frågan som helhet så kan svaren ändras. Det är i hälsosamtalet som skolsköterskan följer upp elevernas mående och får kunskap om eleven får den hjälp eller det stöd som eleven har behov av.

Andel som uppnår kunskapskraven i alla ämnen

Betygsstatistik över utvecklingen över andelen elever i årskurs 6 och årskurs 9 som uppnår kunskapskraven i alla ämnen. Ytterligare betygsstatistik redovisas i avstämningen *Mål och resultat* inom ramen för huvudmannens systematiska kvalitetsarbete.

Nationell statistik

Skolinspektionen för statistik över ärenden som anmäls till dem gällande kränkande behandling, samarbete och information skola och hem, särskilt stöd, extra anpassningar och åtgärdsprogram, utbildningens innehåll, skolplikt och rätt till utbildning, trygghet och studiero samt huvudmannens organisation och styrning.

1.2.4 Nationell spaning

Utvecklingen i Varberg påverkas av samhällstrender i Sverige och internationellt. När den nationella utvecklingen ger en bakgrund och förståelse för kvaliteten i Varbergs kommunala fritidshem, grundskola och grundsärskola lyfts nationella iakttagelser fram.

2 Grundskolan

2.1 Främjande, förebyggande och åtgärdande elevhälsarbete

Varbergs kommunala grundskolors elevhälsa, såväl som för den nationella, är fokus på att stärka det främjande och förebyggande arbetet som sker under hela skoldagen. Elevhälsan fick genom den nya skollagen 2010 ett hälsofrämjande uppdrag, vilket innebär att elevhälsan ska bidra till att skapa miljöer som främjar elevernas lärande, utveckling och hälsa.³ Elevhälsoarbetet ska bedrivas i skolans alla miljöer, inte minst i klassrummet där läraren spelar en central roll. Samverkan mellan elevhälsan och den pedagogiska personalen är därför nödvändig.⁴

I Varbergs kommunala grundskolor har tvärprofessionella forum mellan elevhälsateam⁵ och pedagoger systematiserats de senaste åren. Nästan alla skolor har elevhälsamöten (EHM) där elevhälsan möter undervisande pedagoger, till exempel var femte vecka under 1,5 timme. Fokus på mötena är vilka förändringar som kan ske på grupp- samt individnivå för att stärka det hälsofrämjande och förebyggande arbetet utifrån den berörda elevgruppen. Som ett resultat av det systematiserade arbetet har elevhälsapersonalen och den pedagogiska personalen ökat sin samverkan, vilket bland annat inneburit att elevhälsapersonal oftare bjuds in för att komma ut i klassrummen för att observera och stödja i att hitta anpassningar, samt ge handledning åt pedagoger. Målsättningen är att åtgärdande ärenden på sikt ska minska. När åtgärdande insatser krävs stödjer elevhälsateamen pedagogerna i detta arbete.

De skolor som ännu inte påbörjat EHM har en ambition att göra det under nästa läsår. Andra skolor har valt att pausa sitt EHM eftersom de känner att mötena har fyllt sitt syfte och de behöver nya grepp för att ta ytterligare steg, till exempel genom fördjupad kompetensutveckling. Nya grepp som korta bokningsbara samtal mellan enskilda pedagoger och elevhälsan kring ett eller flera barn för att få direkt stöd förekommer också som komplement. Andra skolor, framförallt i de

³ Prop. 2009/10:165. Sid. 656–657.

⁴ Socialstyrelsen och Skolverket (2016). *Vägledning för elevhälsan*. Sid. 28

⁵ Elevhälsateam består av rektor, skolkurator, skolsköterska, skolpsykolog och specialpedagogisk kompetens.

äldre årskurserna, ser över om EHM är den bästa strukturen eller om tid behöver frigöras till andra forum. Att EHM inte finns systematiserat innebär däremot inte att pedagoger och elevhälsa inte samarbetar, istället kan samarbetet fungera bra vilket har inneburit att behovet av EHM inte är lika stort på dessa skolor. I grunden beror det på vilket förhållningssätt som finns hos skolans personal.

Förutom EHM har elevhälsan kontinuerligt egna möten (EHT-möten) för att följa upp och planera arbetet med enskilda elever och elevgrupper. Tiden för elevhälsopersonal att mötas och tillsammans utveckla det hälsofrämjande och förebyggande arbetet är en utmaning på skolor där elevhälsapersonalens tid delas på fler skolor. Detta är ofta ett dilemma för mindre skolor.

När elevhälsan är en integrerad del av pedagogernas arbete stärks arbetet med att skapa tillgängliga lärmiljöer, det vill säga den pedagogiska, den fysiska och den sociala lärmiljön i relation till elevers lärande. På många skolor har fokus varit att skapa tillgängliga *fysiska* lärmiljöer, ett arbete som är planerat att fortsätta men också breddas genom fokus på den sociala och pedagogiska lärmiljön.

Några skolor planerat att och några har infört specialpedagogisk kompetens i kollegiala forum för planering och analys av undervisningen. För att tydliggöra elevhälsaarbetets roll i det systematiska kvalitetsarbetet planerar rektorer också

Tillgängliga lärmiljöer

Den **sociala lärmiljön** handlar om att alla barn och elever oavsett förutsättningar ska få goda möjligheter att vara delaktiga i ett socialt sammanhang. Känslan av gemenskap, normkritik och attityder är bärande delar.

Den **pedagogiska lärmiljön** syftar till att differentiera lärandet för att möta alla elever oavsett behov. Pedagogiska strategier, lärverktyg och hjälpmedel är bland annat i fokus.

Den **fysiska lärmiljön** handlar om att skapa en tillgänglig miljö för elevers lärande. Rum för lärande, ljud- och visuell miljö är viktiga delar.

Källa: Specialpedagogiska myndigheten (2018). Värderingsverktyg för tillgänglig utbildning. Sid. 48-88

Planera undervisning för att möta elevers behov

Vid planering av undervisningen ska läraren planera för elevers behov av differentierad undervisning. I Varberg sker detta exempelvis genom ämnesdidaktiskt kollegium, ÄDK, där följande moment ingår i planeringen:

1. Relevanta lärande mål
2. Bärande teoretiska aspekter för lärandet
3. Kritiska aspekter för lärandet av målet
4. Variationsmönster i undervisningen
5. Anpassa form – differentiera undervisningen i grupp och individuell anpassning

att stärka kopplingen till skolornas utvecklingsplan. Utvecklingsplanen och pedagogernas kollegiala forum är grunden för utvecklingsarbetet och flera rektorer arbetar med att skapa en helhet mellan elevhälsa och undervisning. Hälsofrämjande och förebyggande arbete anses också stärkas av tvålärareskap, vilket ett antal skolor har i de yngre åldrarna.

Samtidigt som ambitionen är att arbeta mer hälsofrämjande är det en utmaning. Rektor och elevhälsapersonal ger uttryck för att elever med psykisk ohälsa och elever med kartlagt behov av stöd, exempelvis elever med NPF, ökar och kommer lägre ner i åldrarna. I avstämningar med vårdgrannar framkommer att remisser från skolan till barn- och ungdomspsykiatri har ökat gentemot föregående år och att orosanmälningar ökat. Ett alltmer komplext mående i kombination med svårigheter att tillsätta personal kan innebära att elevhälsan får många individärenden som måste prioriteras framför det hälsofrämjande. En annan utmaning för det hälsofrämjande och förebyggande arbetet är att skapa samsyn mellan pedagoger och elevhälsapersonal om elevhälsateamets uppdrag och stöd till pedagogen i arbetet med att göra anpassningar i ett främjande syfte.

Det hälsofrämjande arbetet har på flera skolor utvecklats genom strukturerad rastverksamhet. Det kan både handla om att strukturera daglig fysisk aktivitet, att ha rastlärare eller lekfulla utemiljöer för att locka till rörelse och gemenskap. Att tydliggöra ansvar och schemaläggning för raster, till exempel där olika personalgrupper stödjer varandra och införandet av rastvärdar, har också fungerat väl under läsåret. Andra skolor ser detta som kommande utvecklingsarbete. Skolorna beskriver att antalet kränkningar tydligt har minskat som ett resultat av ett medvetet utvecklingsarbete med rastverksamheten samt arbetet av värdegrundspedagoger och trivselledare.

Värdegrundspedagog

En värdegrundspedagog är en pedagog som i sin tjänst har en viss del avsatt för arbete med enhetens likabehandlingsplan i praktiken. Det kan bestå i att stötta ordinarie pedagog genom exempelvis skapa ett forum för dialog inom en elevgrupp för att samtala kring värdegrund så som jämställdhet eller utanförskap. Uppdraget som värdegrundspedagog innebär att skapa goda lärandemiljöer och förutsättningar för bästa möjliga möten för lärande.

Trivselledare

Trivselprogrammet är en metod för främja arbetet med ökad trivsel och trygghet, minskad mobbning och utanförskap. Inom trivselprogrammet utbildas elever till trivselledare för att uppmuntra och leda andra elever i aktiviteter under rasterna. Trivselledarna väljs av eleverna på skolan. Varje år får trivselledarna, idag ca 300 elever, utbildning i sin roll som trivselledare och lär sig en mängd nya lekar och aktiviteter.

Nationell spaning – Psykiska ohälsan hos barn och unga ökar

Flertalet rapporter de senaste åren visar på att den psykiska ohälsan bland barn och ungdomar ökar och har en stark koppling till såväl samhället generellt som den miljö ungdomar befinner sig i, till exempel skolan. Nationella undersökningar visar att elever har återkommande psykiska och somatiska besvär, såsom känner sig irriterade eller på dåligt humör, har svårt att sova, har huvudvärk eller ont i magen. Andelen 13- och 15-åringar med minst två psykiska eller somatiska besvär mer än en gång i veckan är omkring dubbelt så stor i dag jämfört med 1980-talets mitt. Bland 11-åringar har andelen varierat, men undersökningen 2017/18 visade de högsta nivåerna sedan studien började 1985/86. Trivseln i skolan har minskat, medan en större andel uppger att de ofta eller väldigt ofta har för mycket skolarbete. Den självrapporterade skolstressen har ökat hos främst flickorna.¹ Psykiska sjukdomar och syndrom står för en betydande del av sjukdomsburden bland barn och unga i Sverige.²

I Varbergs kommun visar LUPP-enkäten 2018 att psykisk ohälsa, (kännt sig nedstämd, deppig eller nere, svårt att somna, sovit dåligt på natten) är en utmaning också i Varberg. Nästan samtliga psykosomatiska besvär är vanligare hos unga som identifierar sig som tjej, har en funktionsnedsättning, känner oro för familjens ekonomi, identifierar sig som hbtq-person eller är född utanför Sverige.³ Stressrelaterade besvär är vanligast förekommande.

Gällande diagnostiserad psykisk ohälsa hos barn och unga har cirka 10 procent av svenska barn och ungdomar en psykiatrisk diagnos. De vanligaste psykiatriska tillstånden är adhd och depression, som förekommer hos mellan 5–8 procent bland barnen, men ångesttillstånd är också vanligt förekommande.⁴

Folkhälsomyndigheten lyfter fyra olika områden som påverkar den psykisk ohälsa bland barn och unga i Sverige:⁵

- faktorer inom familjen
- familjens socioekonomiska förutsättningar
- skolan och lärande
- övergripande samhällsförändringar

Källor:

1: Folkhälsomyndigheten (2018). *Skolbarns hälsovanor i Sverige 2017/18*. Sid. 6-7

2: Folkhälsomyndigheten (2018). *Varför har den psykiska ohälsan ökat bland barn och unga i Sverige?* Sid. 21

3: Varbergs kommun (2019). *Lupp-enkäten 2018. Så ser unga i Varbergs kommun på sina livsvillkor*. Sid. 6 och 36

4: *SOU 2018:90. För att börja med något nytt måste man sluta med något gammalt – Förslag för en långsiktigt hållbar styrning*. Sid. 44

5: Folkhälsomyndigheten (2018). *Varför har den psykiska ohälsan ökat bland barn och unga i Sverige?* Sid. 10

2.2 Flexteam

Som en del i skolans arbete med tillgänglig lärmiljö finns flexteam⁶. Uppdraget är att genom anpassat förhållningssätt, metodik/arbetsätt möjliggöra ett framgångsrikt pedagogiskt arbete med elever inom autismspektrumtillstånd (AST) och andra neuropsykiatriska funktionsnedsättningar (NPF), med kartlagt behov av detta stöd. Målsättningen är att, i ett nära samarbete med klasslärare och elevhälsateam, erbjuda anpassade individuella flexibla lösningar samt skapa tillgängliga lärmiljöer för alla elever. Detta förväntas bidra till ökat välmående, högre skolnärvaro och ökad måluppfyllelse.⁷

Flexteamen stödjer såväl personal som elever och är enligt rektorer en viktig resurs. Eleverna når längre socialt- och kunskapsmässigt när de ingår i flexenheten, vilket till stor del anses bero på den uppbyggda kompetensen hos flexteamspersonalen. I omdömes- och betygsavstämningar med rektorer framkommer att elever som inte uppnår kunskapskraven i flera ämnen i regel är inne i flexenheten och får ett stöd därifrån. Även undervisning som har anpassats till utanför skolan utifrån elevers behov hanteras i hög grad av flexteamen.

Antalet elever i flexenheterna har ökat med drygt 44 procent under de två senaste åren. När antalet elever i flexenheten blir många, eller när enstaka elever har behov av mycket stöd, finns en risk att alla elever i flexenheten inte får möjlighet till individuella flexibla lösningar då personalen har alltför många elever och behov att möta. Exempelvis belyser flera rektorer att elever som har förutsättningar inte får möjlighet att flexa in och ut mellan sin klass och lokalen för flexenheten. I flera fall har flexenheten blivit en egen undervisningsgrupp, istället för att eleverna flexar mellan ordinarie klass och flexenheten.

Några skolor arbetar med nya lösningar för flexen, till exempel genom att några elever får enskild undervisning och att flexpersonal i övrigt är i klassrummet och stödjer elever där. På ett antal skolor med elever upp till årskurs 5 finns det ingen särskild flexlokal eller flexteamspersonal, utan rektor bedömer att kompetens och lokaler för att möta eleverna kan finnas i ordinarie undervisning. Detta styrs utifrån behov på varje skola. Ett sätt att möjliggöra en lugnare undervisningsmiljö utifrån behov är att eleverna får gå undan till mindre grupprum i anslutning till klassrummet.

⁶ Flexteam består av pedagoger med fördjupad kompetens inom autismspektrumtillstånd (AST) och andra neuropsykiatriska funktionsnedsättningar (NPF).

⁷ Barn- och utbildningsnämnden (2017). *Barn- och elevhälsaplan*. BUN 2017/0550. Sid. 12

Eleverna som finns i flexen har ofta behov av lugnare miljöer i egna lokaler. Att möjliggöra för flexlokaler och lugnare undervisningsmiljöer, till exempel via grupprum, är en utmaning. Rektorer bedömer att fler elever i samma lokaler påverkar studiemiljön och i slutändan antalet elever i flexen. Antalet elever har kontinuerligt ökat de senaste åren, och cirka 1000 fler elever gick i den kommunala grundskolan i Varberg läsåret 2018/19 gentemot för 5 år sedan, och ett antal skolor har fått ta emot elever från andra skolor på grund av ombyggnation.

På ett antal skolor har personalomsättningen hos flexteamspersonal varit stor, vilket gör att arbetet till stora delar fått ”startas om” från år till år. Flera rektorer lyfter att flexteamen är en viktig resurs, men också en utmanande organisatorisk fråga ur flera perspektiv. Samverkan mellan flexpersonal och övriga pedagoger samt elevhälsateamen är utvecklingsområden för ett antal skolor.

2.3 Närvarotrappa

Lsåret 2017/18 påbörjades arbetet med att implementera närvarotrappan för att kartlägga och förebygga frånvaro, i syfte att öka skolnärvaron.⁸ Under åren har ett antal praktiska frågor som att dokumentera, ladda ned översikt på närvaron i närvarosystemet och hur närvarotrappan ska följas upp av pedagoger varit i fokus. För att säkra ett så tidseffektivt arbete som möjligt har flera skolor fortsatt fokus på att utveckla detta. Att ha en ”spindelfunktion” genom administrativ personal, rektor, elevhälsapersonal eller utsedd pedagog för att påminna pedagoger om rutiner och ge översiktlig dokumentation över frånvaron har underlättat för flera skolor. Att ha närvaro som en punkt på dagordningen under EHM är också vanligt förekommande.

I stort sett alla skolor använder närvarotrappan för att få översikt över frånvaro samt agera beroende på vilket steg i trappen eleven befinner sig utifrån sin frånvaro. Enligt rådslagen ger rutinen effekt på närvaro, närvarostatistik på huvudmannanivå visar inte på några tydliga effekter ännu (se mer 2.5 *Kvantitativ analys*). Att ha en rutin för agerande av frånvaro anses underlätta såväl elev- som vårdnadshavarkontakt, samt underlätta för pedagoger att analysera all frånvaro och inte enbart den ogiltiga. Även giltig frånvaro kan innebära en påverkan på elevernas kunskapsutveckling och sociala relationer. Sammantaget ger närvarotrappan en bättre överblick över frånvaro än tidigare, stärker kontakt

⁸ Rutin för ökad skolnärvaro innebär att undervisande lärare rapporterar in närvaro/frånvaro i en digital plattform som sedan kan användas för att ta fram sammanställningar på individ-, grupp- och enhetsnivå som ett underlag för analys. Syftet är att förebygga och främja skolnärvaro samt upptäcka och sätta in tidiga insatser för enskilda elever.

med vårdnadshavare samt systematiserar det förebyggande arbetet med att hantera frånvaro.

Samverkan med Socialtjänst och Region Halland, till exempel barn- och ungdomspsykiatri (BUP), lyfts av skolorna som ett utvecklingsområde. Flera rektorer beskriver att de oftare kallar externa aktörer, vårdnadshavare och elev till samordnad individuell plan (SIP)⁹ än tidigare. SIP är ett strukturerat forum för samverkan i syfte att ta fram en plan för att komma tillrätta med den uppkomna problematiken, exempelvis hög skolfrånvaro. Samtidigt finns flera exempel där SIP inte har inneburit stärkt samverkan och lösningar för eleven.

Nationell spaning – Samverkan och frånvaro

Trots skolplikt är ogiltig frånvaro vanligt förekommande i Sverige. Försenade ankomster och ströfrånvaro bland elever är en del av skolans vardag och är högre i Sverige jämfört med andra OECD-länder, enligt den statliga offentliga utredningen *Saknad!*. Ströfrånvaro kan eskalera och bli omfattande och till slut sammanhängande och långvarig, och frånvaro från den obligatoriska verksamheten i en sådan omfattning att frånvaron riskerar att ha en negativ inverkan på elevens utveckling mot utbildningens mål kan benämnas problematisk frånvaro. Begreppet problematisk frånvaro implicerar att frånvaron inte bara ett problem för eleven, utan även att skolan och i förlängningen samhället har ett problem att lösa.

Problematisk frånvaro innebär ofta att eleven har sammansatta behov som behöver mötas av flera aktörer. För att åtgärda frånvaro krävs därför samverkan med vårdnadshavare, inom skolenheten med elevhälsan och med externa aktörer. Trots att samverkan ofta är avgörande i arbetet med problematisk frånvaro är brister i samverkan vanligt förekommande. Utredningens erfarenhet är samtidigt, att när olika förvaltningar inom en kommun går samman med gemensamma resurser för att möta problem med frånvaro, t.ex. genom att inrätta ett närvaroteam bestående av personal från skolan och från socialtjänsten, ger det goda resultat.

Källa: SOU 2016:94. Saknad! Uppmärksamma elevers frånvaro och agera. Sid. 25, 60

⁹ När individer med exempelvis en sammansatt social och psykiatrisk och/eller neuropsykiatrisk problematik, i behov av såväl kommunens som regionens specialistkompetens upprättas en SIP. Syftet med SIP är att insatserna ska samordnas inom och mellan huvudmännen för att skapa kontinuitet för individen och med en tydlig ansvarsfördelning.

2.4 Flerspråkighet

Enhet flerspråkighet ansvarar för att tillgodose introduktionsstöd för nyanlända barn i förskolan, kartläggning av nyanlända elevers kunskaper, studiehandledning på modersmålet samt modersmålsundervisning till elever inom grundskolan och gymnasieskolan. Modersmålsundervisning och studiehandledning är en grundförutsättning för elevernas måluppfyllelse.

Antalet elever inom enhetens uppdrag har ökat under det senaste året. Antalet elever som har modersmålsundervisning uppgår i juni 2019 till ca 700 att jämföra med ca 600 vid samma tidpunkt föregående år. Antalet elever med studiehandledning på modersmålet har ökat till ca 440 från ca 220 föregående år. Modersmålsundervisning och/eller studiehandledning bedrivs på cirka 25 språk.

Under läsåret 2018/19 har de ökade behoven av studiehandledning medfört kraftfulla samordningsinsatser. Därutöver har andelen kvotflyktingar som placerats i Varbergs kommun ökat under det senaste året, vilket medför ett antal utmaningar då flertalet inte har haft en fungerande skolgång i flyktinglägren. Det har också inneburit krav på rekrytering i nya språk samt behov av tolktjänster. Inför 2020 förväntas i nuläget en stabilisering av antalet barn och elever inom enhetens verksamhet i nivå med läsåret 2018/19.

Andelen flerspråkiga elever och dess behov av stöd i form av studiehandledning eller deltagande i modersmålsundervisning varierar i Varbergs kommunala grundskolor. Modersmåls lärare och framförallt studiehandledare ska samverka tillsammans med undervisande lärare och klasslärare/mentor. Samverkan underlättas när modersmåls lärare och/eller studiehandledare har sin arbetsplats på skolan och har varit knuten till skolan under en längre period. På grund av organisations- och personalförändringar för Enhet Flerspråkighet har det varit svårt att säkra sådan kontinuitet det senaste läsåret. I grunden behöver samverkan mellan skolans ordinarie personal och modersmåls lärare samt studiehandledare utvecklas, i såväl social, organisatorisk som pedagogisk aspekt. Även samverkan med elevhälsateamen kan utvecklas, inte minst för att stödja personalen inom enhet flerspråkighet som ofta är ny inom svensk skola, både gällande elevhälsans uppdrag och för att få stöd från elevhälsan när behov finns. Stärkt samverkan kan också innebära ökade möjligheter för modersmåls lärare och studiehandledare att delta på gemensamma möten, stödja som tolk eller ha tid för pedagogiska planeringar tillsammans med undervisande lärare.

Flera skolor lyfter att de har studiehandledare som är ett stort stöd för pedagog och elev och som har betydelse för kunskapsprogressionen. Tidigare beslut om att

sänka studiehandledningstiden har inneburit lägre närvaro av personal från enhet flerspråkighet på skolor och enligt rektorer en påverkan på elevernas kunskaper. Tilldelningen för studiehandledning var tidigare 8 timmar/vecka de första 2 åren för elever i årskurs 6-9 och för de eleverna i årskurs 1-5 var det 4 timmar/vecka de första 2 åren. Dessa tider har nu halverats.

Lärare i svenska som andraspråk (SvA) har också en viktig roll för att följa och stödja kunskapsutvecklingen hos flerspråkiga elever, framförallt för andra och tredje generationens invandrare som inte har rätt till studiehandledning. På skolor med många flerspråkiga elever ser rektor att all pedagogisk personal behöver kompetens likt lärare i SvA.

Modersmålsundervisningen har till stora delar samordnats till enstaka skolor, i syfte att höja undervisningens kvalitet och förbättra personalens arbetsmiljö.

Nationell spaning – kunskapsutveckling och inkludering

En statlig offentlig utredning visar att deltagande i modersmålsundervisning stödjer behörighet till nationella gymnasieprogram. Analysen visar på ett samband mellan deltagande i modersmålsundervisning och behörighet till gymnasieskolans nationella program då de elever som deltar i modersmålsundervisning uppnår bättre studieresultat, även med hänsyn tagen till andra variabler som påverkar studieresultaten.

Under de senaste fyra läsåren har antalet elever med studiehandledning på modersmål stadigt ökat. Läsåret 2017/18 uppgick det totala antalet elever med studiehandledning till 32 513, vilket utgör cirka 3,1 procent av alla elever i grundskolan. 283 000 elever var läsåret 2017/18 berättigade till modersmålsundervisning i grundskolan och motsvarande skolformer, och cirka 168 000 elever deltog i modersmålsundervisningen. Det råder en stor brist på legitimerade och behöriga modersmåls lärare i Sverige. Läsåret 2017/18 hade 31,1 procent (eller 1 699) av de 5 465 tjänstgörande modersmåls lärarna pedagogisk högskoleexamen.

I utredningen föreslås bland annat att modersmålsundervisningen ska regleras i timplanerna med en garanterad undervisningstid, samt en förstärkt rätt till studiehandledning på modersmålet för nyanlända elever. Båda punkterna skulle innebära nya krav på skolorna att erbjuda modersmålsundervisning samt säkra en individuellt inriktad studiehandledning.

Källa: SOU 2019:18. För flerspråkighet, kunskapsutveckling och inkludering. Sid. 17-21

Detta har bland annat inneburit mer homogena elevgrupper utifrån ett årskursperspektiv. Konsekvenser har varit att modersmåls lärare, som ofta också är studiehandledare, minskat sin fysiska tid på några andra skolor vilket försvårar kontakten med elever och pedagoger på dessa skolor. Elever har också valt att avstå modersmålsundervisning för att slippa resan eller miljöombytet.

2.5 Kvantitativ analys

Sambandsanalys har genomförts mellan andel elever som uppnått kunskapskraven i alla ämnen i årskurs 9 och frågeområden i Skolinspektionens skolenkät till elever. Starkast samband visar frågor om *grundläggande värden på skolan* samt *trygghet*, se tabell 1-2 nedan.

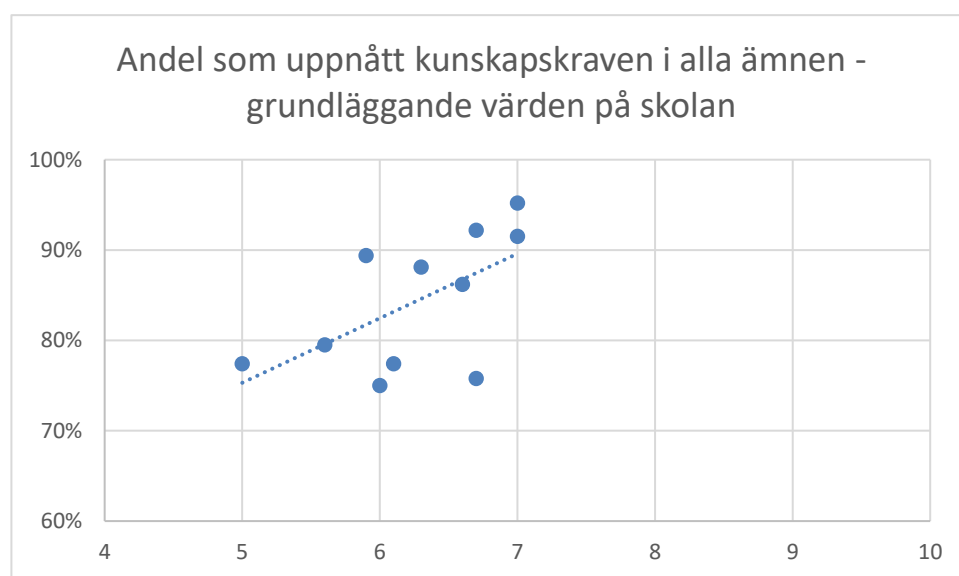
Tabell 1. Andel elever som uppnått kunskapskraven i alla ämnen (minst 16 ämnen) i åk 9 per skola (y-axel) i relation till elevernas upplevelse av grundläggande värden på skolan (x-axel)

Skolenkäten

Vartannat år skickar Skolinspektionen en skolenkät till elever i årskurs 9 i Varbergs kommunala grundskolor, senast under höstterminen 2018. Frågorna kategoriseras i ett antal områden. Områdena baseras på flera enkätfrågor och redovisas genom ett samlat värde från 0-10. Skolinspektionens ger svarsalternativen olika värden.

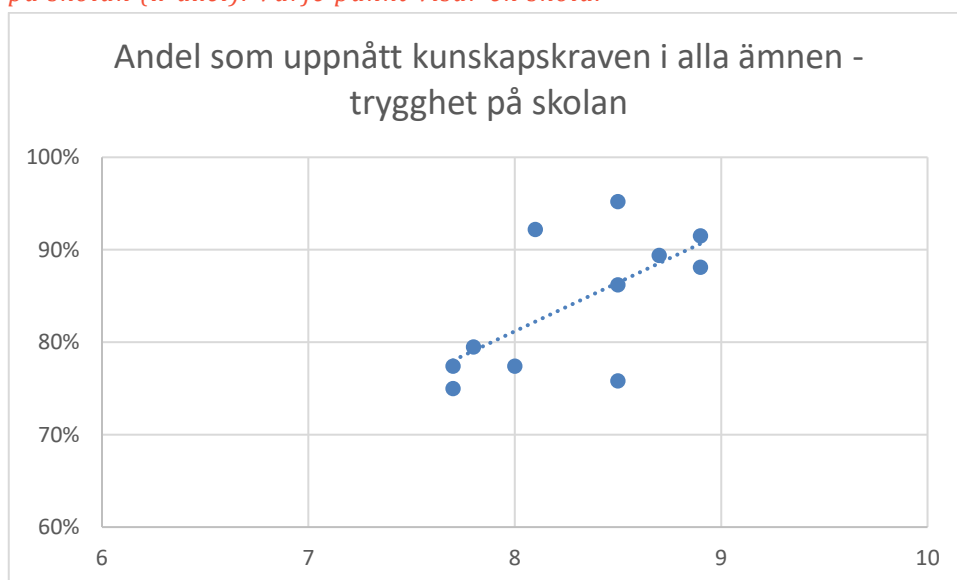
- 0,0 – Stämmer inte alls
- 3,33 – Stämmer ganska dåligt
- 6,67 – Stämmer ganska bra
- 10,0 – Stämmer helt och hållet
- Inget värde – Vet ej, inget svar.

Ett värde över 8,3 innebär att frågeområdet ligger närmast *Stämmer helt och hållet* och ett värde över 5 ger ett mer positivt än negativt värde.



Tabellen ovan visar på ett samband mellan grundläggande värden på skolan och andel elever som uppnått kunskapskraven i alla ämnen. Grundläggande värden på skolan består av enkätfrågorna *Mina lärare ger killar och tjejer samma förutsättningar*, *I min skola respekterar vi varandras olikheter* och *I min skola respekterar elever och lärare varandra*. Som tabellen visar finns skolor som avviker från sambandet, vilket tyder på att fler faktorer har betydelse för måluppfyllelsen. Kommungenomsnittligt resultat är 6,2.

Tabell 2. Andel elever som uppnått kunskapskraven i alla ämnen (minst 16 ämnen) i åk 9 per skola (y-axel) i relation till elevernas upplevelse av trygghet på skolan (x-axel). Varje punkt visar en skola.

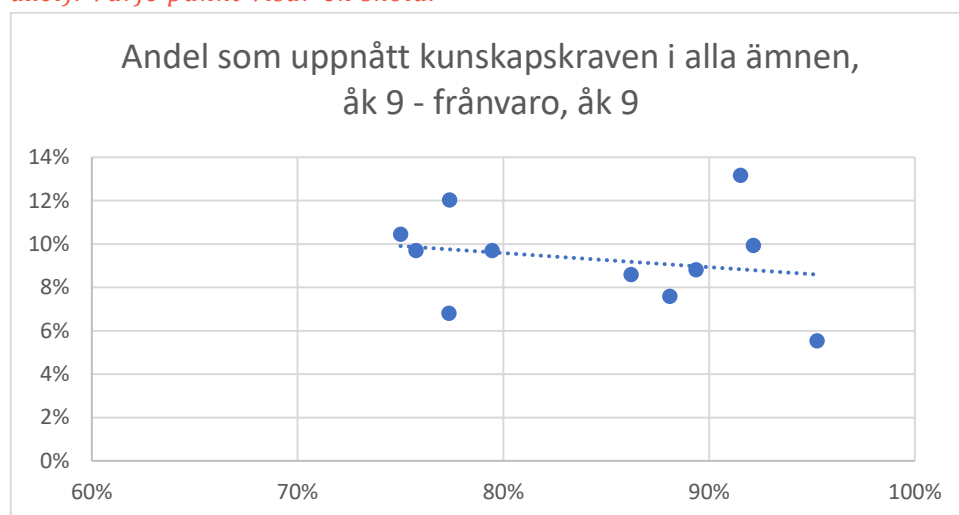


Tabellen ovan visar på ett samband mellan elevernas upplevelse av trygghet och andel elever som uppnått kunskapskraven i alla ämnen på skolan. Trygghet på skolan består av enkätfrågorna *I min skola finns det elever jag är rädd för*, *I min skola finns det personal jag är rätt för* och *Jag känner mig trygg i skolan*. Som tabellen visar finns skolor som avviker från sambandet, vilket tyder på att fler faktorer har betydelse för måluppfyllelsen. Kommungenomsnittligt resultat är 8,2.

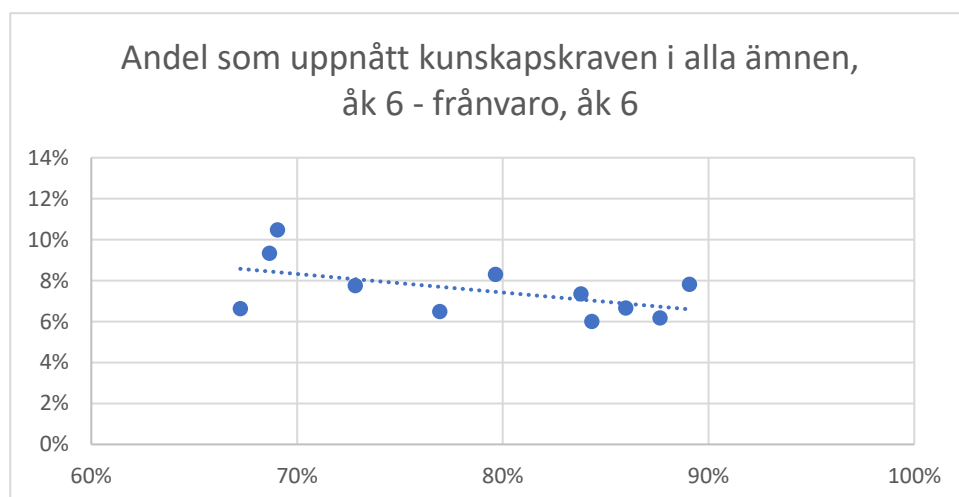
Sambandsanalysen mellan elevenkät och andel som uppnår kunskapskraven ovan visar att skolor där elever upplever trygghet och en bra värdegrund också är skolor där elever uppnår kunskapskraven i högre grad. Det innebär inte att det är ett orsak-verkan samband, och det kan också vara så att elever som uppnår kunskapskraven i högre utsträckning svarar positivt i en enkät. Sambanden ger ytterligare perspektiv till rektor och personal att fortsätta analysera

måluppfyllelsen utifrån på respektive skola, för att exempelvis få en förståelse för hur hela skolans uppdrag och miljö bidrar till elevernas måluppfyllelse.

Tabell 3. Andel elever som uppnått kunskapskraven i alla ämnen (minst 16 ämnen) i åk 9 per skola (x-axel) i relation till genomsnittlig frånvaro i åk 9 (y-axel). Varje punkt visar en skola.



Tabell 4. Andel elever som uppnått kunskapskraven i alla ämnen (minst 16 ämnen) i åk 6 per skola (x-axel) i relation till genomsnittlig frånvaro i åk 6 (y-axel). Varje punkt visar en skola.



Tabell 3-4 över närvarostatistik och andel elever som uppnår kunskapskraven i alla ämnen visar på ett samband. Detta är också något rektorerna beskriver i dialog. Att sambandet är starkare i årskurs 6 än 9 kan förstås av att en skola i årskurs 9 visar på ett undantag, med hög frånvaro men också en högre

måluppfyllelse. Statistiken visar dock inte om det är *samma* elever som inte uppnår kunskapskraven som också har hög frånvaro.

Tabell 5. Andel elever som uppgett att de mår bra eller mycket bra

	2016/17	2017/18	2018/19
Årskurs 4	94%	93%	93%
Årskurs 8	86%	81%	80%

Enkätfrågan i tabell 5 handlar om ett mående även utanför skolan. Det upplevda måendet är 13 procentenheter lägre i årskurs 8 än årskurs 4, vilket motsvarar cirka 90 elever. För årskurs 8 syns en negativ trend i upplevt mående vilket förstärker bilden från dialogerna om att elevernas mående är en alltmer aktuell fråga att hantera. Samma trend syns däremot inte i årskurs 4. Andelen som uppger att de mår dåligt eller mycket dåligt i årskurs 8 är 3 procent, resterande 17 procent har inte svarat eller uppger att de mår varken bra eller dåligt. Andelen elever som upplever att de trivs dåligt eller mycket dåligt i skolan i årskurs 8 är 4 procent. I årskurs 4 upplever 1,3 procent att de mår dåligt eller mycket dåligt och 2,9 procent att de trivs dåligt eller mycket dåligt i skolan.

Tabell 6. Andel elever som uppgett att de alltid eller ofta känner sig stressade över skolarbetet

	2018/19
Årskurs 4	9%
Årskurs 8	29%

I år har även stress över skolarbetet kartlagts i rapporten. Resultat i LUPP-enkäten visar att stress är vanligast förekommande av de psykosomatiska besvär elever i årskurs 8 upplever (se *Nationell spaning – Psykiska ohälsan hos barn och unga ökar*). Lupp-enkäten visar på högre stress än förvaltningens hälsoenkät, vilket tyder på att det också är andra stressrelaterade upplevelser än skolarbetet som ligger bakom enkätsvaren i Lupp. Frågornas karaktär kan också påverka resultatet. Nästan en tredjedel av eleverna i årskurs 8 upplever stress över skolarbetet, vilket får bedömas som högt.

Tabell 7. Andel elever som uppger att de alltid eller ofta känner sig trygga i skolan

	2016/17	2017/18	2018/19
Årskurs 4	93%	90%	91%
Årskurs 8	90%	91%	87%

Elever som uppger att de alltid eller ofta känner sig trygga i skolan har i årskurs 8 minskat med 4 procentenheter, eller cirka 30 elever. Om detta är en variation från år till år eller början på en ny trend kommer att visa sig framåt. Frågan om elever upplever att de blivit retade, utstötta eller på annat sätt illa behandlade av andra elever i tabell 6 visar istället på ett positivare skolklimat. För årskurs 4 syns här en positiv trend medan det för årskurs 8 tenderar att variera över åren.

Tabell 8. Andel elever som uppger att de blivit retade, utstötta eller på annat sätt illa behandlade av andra elever

	2016/17	2017/18	2018/19
Årskurs 4	29%	32%	27%
Årskurs 8	14%	17%	16%

Tabell 9. Frånvarostatistik

	2017/18	2018/19
Andel elever med 0% frånvaro	2,7%	1,7%
Andel elever intervall 0,1 – 10% frånvaro	75,2%	76,8%
Andel elever intervall 10,01 – 20% frånvaro	18,5%	17,5%
Andel elever intervall 20,01% frånvaro och högre	3,6%	4%

Tabell 7 visar ett genomsnitt på olika nivåer av frånvaro i Varbergs kommunala grundskolor. Både giltig och ogiltig frånvaro är inräknat. Mindre variationer syns mellan läsåret 2018/19 och föregående läsår. Den genomsnittliga frånvaron i grundskolan har under läsåret 2018/19 varit 7,46 procent, förra läsåret var siffran 7,4 procent. Ökningen kan främst härledas till att pojkarnas frånvaro har ökat med 0,11 procentenheter. Frånvaron för årskurs 9 har i år varit lägre medans årskurs 7 och 8 har en högre frånvaro.

3 Grundsärskola

Det finns en tydlig organisation och processer på grundsärskolorna i Varbergs kommun i det systematiska kvalitetsarbetet för trygghet och trivsel. Arbetslagen stämmer i regel av arbetet veckovis genom elevhälsateam och EHM. Det finns ett nära samarbete med elevhälsateamet och arbetslagen även om kontinuerlig handledning till arbetslaget i främjande syfte utvecklas ytterligare. En nära dialog med vårdnadshavare och andra aktörer för samverkan utifrån eleven är väl uppbyggt, men att möta vårdnadshavare och föräldrar i svåra situationer är en

utmaning. Att stärka personalen i sådana möten är ett utvecklingsområde framåt som enheterna också har en plan för.

Ett utvecklingsarbete för att stärka samverkan mellan grundsärskolan och fritidshemmet har genomförts under året. Fokus har varit på att stärka trygghet och trivsel, till exempel genom att utveckla leken och lyfta dilemmafrågor i ett kollegialt lärande mellan fritidshemmet och skolan. Elever i grundsärskolan närvarar i högre utsträckning än tidigare i fritidshemmet.

De integrerade eleverna, samt grundskolorna de tillhör, får stöd av personal på grundsärskolan genom kvalitetssäkring av undervisningen utifrån kursplaner, anpassningar av timplan och läromedel med mera.

Grundsärskolans personal har en hög kompetens i elevhälsafrågor som syftar till att främja trygghet och trivsel. Personalen utgår från eleverna och gör anpassningar utifrån behov. Arbetet med tillgängliga lärmiljöer är i fokus där den fysiska miljön anpassas kontinuerligt genom tydliggörande miljö och anpassningar för att möta motoriska begränsningar, syn eller hörselnedsättning. Den sociala och pedagogiska lärmiljön kan handla om att strukturera arbetssätt, ha fokus på socialt samspel och lek med mycket kommunikationsträning. Även i grundsärskolan är upplevelsen att eleverna har mer komplexa behov än tidigare, med exempelvis svårare funktionsnedsättningar och multidiagnoser, vilket ställer högre krav på personaltillgängligheten.

Övergångsarbetet mellan de båda grundsärskolorna har utvecklats under året. Övergången till gymnasiet är väl fungerande sedan tidigare, med gemensam studie- och yrkesvägledare samt kurator vilket ger goda förutsättningar. Rektorer beskriver att eleverna klarar sig bra på gymnasiesärskolan efter övergång.

Skolinspektionens skolenkät som genomfördes under höstterminen 2018 visar på en hög grad av nöjdhet hos vårdnadshavare i Varbergs grundsärskolor. I samtliga frågeområden är nöjdheten högre än för riket. Nöjdheten är också högre hos vårdnadshavare i grundsärskolan än i grundskolan. På den specifika frågan *Jag skulle rekommendera mitt barns skola* svarar samtliga 15 respondenter *Stämmer helt och hållet* vilket ger ett värde på 10.0, att jämföra med rikets 8.4. Den kvantitativa analysen visar på en hög kvalitet i Varbergs kommunala grundsärskola i alla delar.

Tabell 10. Svar från vårdnadshavare grundskolan i Skolinspektionens skolenkät.

	Anpassning efter elevens behov	Grundläggande värden på skolan	Studiero	Trygghet	Förhindra kränkningar	Elevens utveckling	Elevhälsa
Varbergs kommun grundskola	8,2	9,7	7,9	9,3	8,8	8,5	8,8
Samtliga medverkande skolenheter i riket, grundskola	7,2	8,8	7,7	8,6	8,5	8,3	7,8

4 Fritidshemmet

År 2016 fick fritidshemmet en egen del i läroplanen med syfte och centralt innehåll. Syftet är att undervisningen i fritidshemmen ska stimulera elevernas utveckling och lärande samt erbjuda eleverna en meningsfull fritid. De senaste läsåren har förvaltningsgemensam kompetensutveckling erbjudits fritidshemmens personal, vilket rektorer lyfter som positivt för verksamheten. Tillsammans innebär detta en professionsutveckling av fritidshemmen vilket stärker kvaliteten.

Elevhälsan möter fritidshemmen kontinuerligt på flera skolor. Under EHT-möten är fritidshem i regel ett fokus och på EHM ingår fritidshemmens personal genom representation eller då fritidshemmen har egna EHM med elevhälsateamet. Detta är en utveckling mot tidigare år. Tillsammans med förändringar i läroplanen och satsningar på kompetensutveckling betyder att fritidshemmen har fått ett större fokus i en positiv bemärkelse. På ett antal skolor behöver systematiken för samverkan mellan fritidshem och elevhälsateamen utvecklas.

En utmaning för ett antal av fritidshemmen är enligt rektorer att barnen har längre vistelsetider, på kommunnivå syns dock inga större skillnader gentemot tidigare år. Organisering för att personal både ska stödja på skolan och i fritidshemmet blir då svårare, också på grund av att fritidshemmets personal behöver tid för pedagogisk planering utifrån förändring i läroplanen. Att flexteamspersonal följer med elever med behov till fritidshemmet är organiserat på flera skolor, samtidigt som längre vistelsetider också påverkar detta. Rektorer lyfter också att resursfördelningsmodellen inte kompenserar för längre vistelsetider.

Förvaltningens hälsoenkät ställer frågan till elever om de trivs på sitt fritidshem. Den upplevda trivseln förstärker bilden av att fritidshemmet har utmaningar, och det blir viktigt att fortsätta följa trivseln under kommande läsår.

Tabell 11. Jag trivs på fritidshemmet (andel elever som har svarat alltid eller ofta)

2018/19	Andel elever som har svarat <i>alltid eller ofta</i>	Andel elever som har svarat <i>ibland</i>	Andel elever som har svarat <i>sällan eller aldrig</i>
Förskoleklass/årskurs 1	85%	12%	3%
Årskurs 4	70%	22%	8%

Nationell spaning – Utmaningar för fritidshemmet

Skolverket har utvärderat hur kommuner och fristående skolor har implementerat läroplanen för fritidshemmen som infördes 2016. I utvärderingen framkommer att fritidshemmet har bristande förutsättningar att arbeta kompensatoriskt utifrån styrdokumentens krav. Stora elevgrupper, brister i extra anpassningar och särskilt stöd, lokaler som inte är anpassade till fritidshemmets uppdrag, låg behörighet och hög personalomsättning är utmaningar. Fritidshemmet har precis som grundskolan ett uppdrag att utjämna skillnader mellan elever med olika förutsättningar, det så kallade kompensatoriska uppdraget.

Samverkan med skola är en ytterligare utmaning. Undervisning i fritidshemmet ska enligt läroplanen ges en vid tolkning där omsorg, utveckling och lärande ska utgöra en helhet. I utvärderingen lyfts att samverkan om fritidshemmets undervisning sker på skolans villkor och att fritidshemmets verksamhet därmed riskerar att bli en förlängning av skoldagen.

Källa: Skolverket (2018). Nya läroplansdelar för fritidshemmet och förskoleklassen: En utvärdering av Skolverkets insatser samt implementeringen av läroplansdelen för fritidshemmet. Sid. 72-74

5 Slutsatser

Varbergs kommunala grundskolor och fritidshem har i flera delar en gemensam utveckling i kvalitet och har liknande utvecklingsområden per verksamhetsform. Utmaningar följer i flera delar en nationell utveckling. Exempel är att elevernas upplevda mående i högstadiet är lägre än tidigare år och att antalet elever med behov av stöd ökar, vilket också visar sig i förvaltningens statistik. Samtidigt är det en låg andel elever som upplever att de *inte* mår bra eller *inte* trivs i skolan eller i fritidshemmet. Andelen som upplever att de mår bra och trivs bra bör kunna öka.

Grundsärskolorna visar på en hög kvalitet utifrån rådslagen och vårdnadshavarenkät. Övergripande slutsatser kring kvalitet och progression i relation till arbetet med trygghet och trivsel samt utvecklingsområden sammanfattas nedan.

5.1 Progression i kvalitet

Tvärprofessionellt elevhälsaarbete

I Varbergs kommunala grundskolor har tvärprofessionella forum mellan elevhälsa och pedagoger systematiserats de senaste åren. Som ett resultat har elevhälsapersonalen och den pedagogiska personalen ökat sin samverkan med fokus på hälsofrämjande och förebyggande elevhälsaarbete. Variationer i hur detta genomförs finns mellan skolorna, men en ökad likvärdighet i kvalitet har skapats genom ett tvärprofessionellt fokus.

Fokus på fritidshemmet

Fritidshemmets personal ingår allt oftare under EHM och är ett fokus på EHT-möten. Detta är en positiv utveckling gentemot tidigare år. På ett antal skolor behöver systematiken för samverkan mellan fritidshem och elevhälsateamen utvecklas.

Rastverksamhet

Det hälsofrämjande arbetet har på flera skolor utvecklats genom strukturerad rastverksamhet där pedagoger och elever har tydliga roller (till exempel rastvärdar, trivselledare, rastlärare) och där daglig fysisk aktivitet eller skapandet av lekfulla utemiljöer lockar till rörelse och gemenskap.

Närvarotrappa

Grundskolorna använder rutinen närvarotrappan för att få översikt över frånvaro

samt genomföra åtgärder för närvaro. Rutinen anses underlätta såväl elev- som vårdnadshavarkontakt, samt för pedagoger att analysera frånvaro hos elever. Flera rektorer beskriver att det ger en positiv effekt på närvaron. Att förändringar beror på närvarotrappans införande är svårt att härleda, möjligen kan närvarotrappans effekt komma att synas i statistiken inom något år när arbetssättet ytterligare utvecklats.

Grundsärskolornas arbete med trygghet och trivsel

Grundsärskolorna visar på en hög kvalitet utifrån rådslagen och vårdnadshavarenkät. Systematiskt kvalitetsarbete med fokus på trygghet och trivsel, samarbete med fritidshem och övergångsarbetet mellan grundsärskolorna samt med gymnasiesärskolan har en hög kvalitet och har utvecklats under året.

5.2 Utvecklingsområden – förvaltningsövergripande

Stöd för att stärka organisation för att möta elever med psykisk ohälsa och ett försämrat upplevt mående

Flera skolor upplever utmaningar då de ser ett ökande antal elever som har behov av stöd i relation till elevernas mående, till exempel psykisk ohälsa. Skolornas utmaningar handlar om flera aspekter såsom begränsningar i att organisera runt eleverna på grund av lokalutmaningar och personalförsörjning, men även om det inom uppdraget finns förutsättningar för pedagogerna att ha kompetens att möta elever med ett komplext och försämrat mående.

Förutsättningar för flexteamsverksamhet att möjliggöra individuella flexibla lösningar för eleverna

Flexteamen stödjer såväl personal som elever. Flexteamen är enligt rektorer en viktig resurs och eleverna når längre socialt- och kunskapsmässigt när de ingår i flexenheten, vilket till stor del anses bero på den uppbyggda kompetensen hos flexteamspersonalen. Antalet elever i flexenheterna har ökat med drygt 44 procent under de två senaste åren. När antalet elever i flexenheten blir många, eller när enstaka elever har behov av mycket stöd, finns en risk att alla elever i flexteamet inte får möjlighet till individuella flexibla lösningar då personalen har alltför många elever och behov att möta. Exempelvis belyser flera rektorer att elever som har förutsättningar inte får möjlighet att flexa in och ut mellan sin klass och lokalen för flexenheten. Förutsättningar för flexteamsverksamhet påverkas också av lokalutmaningar och personalförsörjning.

Samverkan med andra förvaltningar och Region Halland

Samverkan med främst Socialtjänst och Region Halland är ett utvecklingsområde. Samverkansforum finns men har inte alltid inneburit stärkt samverkan och lösningar för eleven. Skolorna uttrycker behov av stöd för att få andra aktörer att agera och förståelse för vilket ansvar olika parter har.

Fortsatt fokus på organisering av modersmålsundervisning och studiehandledning

Under läsåret 2018/19 har de ökade behoven av studiehandledning hanterats genom kraftfulla samordningsinsatser. Modersmålsundervisningen har till stora delar samordnats till enstaka skolor i syfte att höja undervisningens kvalitet och förbättra personalens arbetsmiljö. Detta har bland annat inneburit mer homogena elevgrupper utifrån ett årskursperspektiv. En konsekvens har blivit minskad närvaro av modersmåls lärare på några skolor, vilket påverkat förutsättningar för samverkan med lärare och närhet till elever.

Modersmåls lärare är i hög utsträckning också studiehandledare för elever. Tidigare beslut om att sänka studiehandledningstiden har också inneburit lägre närvaro av personal från enhet flerspråkighet på skolor, och enligt rektorer en påverkan på elevernas kunskaper. För att fortsatt arbeta för att öka kvaliteten på samverkan och undervisning samt för att möta nya krav från potentiella lagförändringar som kan innebära en utökning av modersmålsundervisning och studiehandledning, är fokus fortsatt på organisering av modersmåls lärare och studiehandledare.

5.3 Utvecklingsområden – enhetsnivå

Fokus på främjande och förebyggande insatser

Arbetet med att gå från åtgärdande till mer förebyggande och främjande insatser fortsätter på skolorna. Skolorna möter olika utmaningar i detta, exempelvis organisatoriska när elevhälsapersonal delas mellan flera skolor men också i förhållningssätt hos personalen. Det sistnämnda kan innebära att pedagoger och elevhälsapersonal har olika uppfattningar om elevhälsateamets uppdrag och stöd till pedagogen i arbetet med att göra anpassningar i ett främjande syfte.

Tillgängliga lärmiljöer

Arbetet med att utveckla tillgängliga lärmiljöer i en helhet behöver fortsätta utvecklas på flera skolor, med fokus på alla de tre perspektiven; sociala, pedagogiska och fysiska lärmiljöer. Pedagogernas kollegiala forum är grunden för utvecklingsarbetet och flera rektorer arbetar med att skapa en helhet mellan

elevhälsa och undervisning genom dessa forum, där tillgängliga lärmiljöer utvecklas utifrån ett lärandeperspektiv.

Samverkan flerspråkighet

Samverkan mellan skolans ordinarie personal och modersmållärare samt studiehandledare behöver i flera fall stärkas, i såväl det sociala, organisatoriska som pedagogiska. Även samverkan med elevhälsateamen kan utvecklas för att stödja personalen inom enhet flerspråkighet runt elevers behov.

6 Referenser

- Barn- och utbildningsnämnden (2017). *Barn- och elevhälsaplan*. BUN 2017/0550.
- Folkhälsomyndigheten (2018). *Skolbarns hälsovanor i Sverige 2017/18*.
- Folkhälsomyndigheten (2018). *Varför har den psykiska ohälsan ökat bland barn och unga i Sverige?*
- Prop. 2009/10:165.
- Skolverket (2018). *Nya läroplansdelar för fritidshemmet och förskoleklassen: En utvärdering av Skolverkets insatser samt implementeringen av läroplansdelen för fritidshemmet*.
- Socialstyrelsen och Skolverket (2016). *Vägledning för elevhälsan*.
- SOU 2018:90. *För att börja med något nytt måste man sluta med något gammalt – Förslag för en långsiktigt hållbar styrning*.
- SOU 2019:18. *För flerspråkighet, kunskapsutveckling och inkludering*.
- SOU 2016:94. *Saknad! Uppmärksamma elevers frånvaro och agera*.
- Skolverket. *Läroplan för grundskolan, förskoleklassen och fritidshemmet*.
- Specialpedagogiska myndigheten (2018). *Värderingsverktyg för tillgänglig utbildning*.
- Varbergs kommun (2019). *Lupp-enkäten 2018. Så ser unga i Varbergs kommun på sina livsvillkor*.

7 BILAGA 1



Kännetecknen för ett gott elevhälsaarbete

Grundskola, grundsärskola, gymnasieskola och gymnasiesärskola

Nedanstående punkter är en sammanställning av Skolverkets kvalitetsverktyg BRUK, kommunens Barn- och elevhälsaplan samt slutsatser från tidigare elevhälsarådslag.

Innehåll/förhållningssätt

- Organisationen genomsyras av ett inkluderande förhållningssätt där lärmiljön görs tillgänglig för alla – fysisk, psykosocial och pedagogisk.
- Undervisningen och elevhälsans verksamhet utformas så att eleverna får de extra anpassningar och särskilda stöd som de har behov för.
- Elevhälsan, rektor och pedagogerna i skolan har en fungerande samverkan och dialog om frågor som har betydelse för elevernas lärande, utveckling och hälsa.
- Elevhälsan arbetar elevnära och stödjer elevernas utveckling mot utbildningens mål i samarbete och dialog med undervisande lärare/pedagog.
- Elevhälsan arbetar tillsammans med pedagogerna systematiskt främjande och förebyggande i det som rör den fysiska, psykosociala och pedagogiska lärmiljön.
- Elevhälsan samverkar och stöttar i arbetet mot alla former av kränkande behandling, preventiv undervisning om tobak, alkohol och andra droger, jämställdhet samt sex- och samlevnadsundervisning.
- Elevhälsan arbetar, i samarbete med lärare/pedagog, aktivt med elevnärvaro och utifrån rutin för ökad skolnärvaro.

Struktur/organisation

- Det finns tydliga strukturer för hur elevhälsaarbetet bedrivs på skolan.
- Det finns formella mötesplatser för dialog och samverkan mellan elevhälsans kompetenser och pedagoger.
- Elevhälsan och lärarna/pedagogerna har förutsättningar att arbeta förebyggande och hälsofrämjande för att stödja elevernas utveckling mot målen.

Rutiner

- Skolan har utarbetade och kända rutiner för det förebyggande och främjande elevhälsoarbetet.
- Skolan har utarbetade och kända rutiner för att utreda behovet av särskilt stöd om elev befaras inte nå de kunskapskrav som minst ska uppnås.
- Skolan har utarbetade rutiner för hur samarbete mellan skola och hem ska se ut så att vårdnadshavare får information om skolans mål och sätt att arbeta.
- Det finns fungerande rutiner för att kontakt upprättas mellan skola och hem, om det uppstår svårigheter för eleven i skolan.
- Skolan har utarbetade rutiner för samverkan med förskola/grundskola/gymnasieskola som skapar förutsättningar för en förståelse och insyn i varandras verksamhet och ett förtroendefullt samarbete. Detta i syfte att säkerställa övergångarna inom och mellan verksamheterna.



**VARBERGS
KOMMUN**

BESÖKSADRESS: NORRGATAN 25 **POSTADRESS:** VARBERGS KOMMUN, 432 80 VARBERG
TELEFON VÄXEL: 0340-880 00 **E-POST:** BUN@VARBERG.SE **WEBBPLATS:** WWW.VARBERG.SE