



BEFOLKNINGSPROGNOS 2021 - 2036

VARBERGS KOMMUN



INNEHÅLLSFÖRTECKNING

DEL 1 INLEDNING OCH SAMMANFATTNING

BILD 4-5 INLEDNING

BILD 6-7 SAMMANFATTNING

DEL 2 FOLKMÄNGDENS UTVECKLING

[BILD 10 FOLKMÄNGDENS UTVECKLING](#)

BILD 11 FOLKMÄNGDENS UTVECKLINGSTAKT

BILD 12 FÖRSÖRJNINGSBÖRDA

[BILD 13 FÖDDA, DÖDA OCH FÖDELSEÖVERSKOTT](#)

[BILD 14 IN- OCH UTFLYTTNING SAMT FLYTTNETTO](#)

BILD 15 FLYTTNETTO OCH FÖDELSEÖVERSKOTT

DEL 3 DEMOGRAFISKA EFFEKTER

BILD 17 BEFOLKNINGENS SAMMANSÄTTNING EFT.

ÅLDER

BILD 18 FÖRÄNDRING I ÅLDERSSTRUKTUREN

BILD 19 GENOMSNITTSÅLDER

[BILD 20 UTVECKLING AV ANTALET BARN](#)

BILD 21 UTVECKLING AV ANTALET UNGDOMAR

BILD 22 UTVECKLING AV ANTALET VUXNA

BILD 23 UTVECKLING AV ANTALET ÄLDRE

DEL 4 BAKGRUND OCH ANTAGANDEN

BILD 25 BAKGRUND OCH ANTAGANDEN

BILD 26 FOLKMÄNGDENS ÅLDERSSTRUKTUR

BILD 27 ANTAL MÄN OCH KVINNOR

BILD 28 KVINNORS FRUKTSAMHET I OLIKA ÅLDRAR

BILD 29 FRUKTSAMHETENS UTVECKLING ÖVER TID

[BILD 30 IN- OCH UTFLYTTNING](#)

BILD 31 FLYTTARNA OCH ÅLDERSSTRUKTUREN

BILD 32 INVÄNARNAS BENÄGENHET ATT FLYTTA

BILD 33 KVINNORS BENÄGENHET ATT FLYTTA

BILD 34 MÄNS BENÄGENHET ATT FLYTTA

DEL 5 METOD

BILD 36-37 METODBESKRIVNING

TABELLBILAGA

[BILD 39-42 FOLKMÄNGD EFTER ÅLDERSKLASS](#)

Del 1

INLEDNING OCH
SAMMANFATTNING

INLEDNING

Enligt SCB:s befolkningsregister uppgick Sveriges folkmängd till 10 379 295 personer den 31 december 2020, vilket motsvarar en ökning om knappt 52 000 personer under året.

Ökningen består till knappt två tredjedelar av utrikes flyttnetto samt drygt en tredjedel av födelseöverskott.

Den pågående pandemin i världen skapar en stor osäkerhet kring framtida befolkningsutveckling, kanske framför allt på kort sikt. Dels påverkas dödligheten, dels flyttströmmarna.

I många av landets kommuner har vi kunnat observera en ökad dödlighet bland äldre. Hur dödligheten kommer att fortsätta utvecklas är dock osäkert och kommer sannolikt att variera mellan olika kommuner. Ett scenario är att pandemin fortsätter leda till en ökad dödlighet. Ett annat är att det planerade vaccinprogrammet leder till minskad dödlighet.

Såväl utrikes som inrikes flyttströmmar förändrades under pandemiåret 2020. Under normala år driver utrikes inflyttning en stor del av befolkningsökningen i Sverige. Under året minskade dock utrikes inflyttning väsentligt.

Samtidigt förändrades inrikes flyttmönster under förra året. I vissa fall som en direkt konsekvens av pandemin, t.ex. möjligheten - eller nödvändigheten - att kunna utföra sitt arbete hemifrån på distans. I andra fall kan det röra sig om trender som förstärks av pandemin.

Det totala antalet omflyttningar inom landet fortsatte att öka under 2020, vilket kan förefalla oväntat med tanke på alla restriktioner i samhället.

Huruvida dessa förändringar kommer att bestå, är avhängigt hur länge pandemin fortgår och om den föranleder mer permanent ändrade flyttmönster.

Hitta mer statistik om dödlighet i Sveriges kommuner på <https://studios.statisticon.se/dodlighet>

INLEDNING (forts.)

För att förstå - och kunna använda - utfallet av en befolkningsprognos är det viktigt att känna till hur den görs och vilka faktorer som tas i beaktan.

Den prognosmodell som används bygger på en så kallad kohort-komponentmetod. Enkelt förklarat innebär metoden att vi för varje år under prognosperioden ökar kommuninvånarnas ålder med ett år i taget, lägger till antalet födda och inflyttade och drar bort antalet avlidna och utflyttade. Detta görs för både män och kvinnor uppdelat på samtliga åldrar mellan 0-100 år.

I en enkel formel kan vi uttrycka detta för hela folkmängden år 2021 med:

$$B(2021) = B(2020) + F(2021) - D(2021) + I(2021) - U(2021)$$

Här är $B(2021)$ folkmängden vid årets slut år 2021 och $B(2020)$ folkmängden år 2020.

$F(t)$ är antalet födda, $D(t)$ är antalet avlidna, $I(t)$ antalet inflyttade och $U(t)$ är antalet utflyttade.

I modellen är endast en sak säker; alla som överlever från ett år till nästa blir ett år äldre. De övriga komponenterna (födda, döda, in- och utflyttade) är osäkra och skattas via statistiska metoder. Störst antalsmässig osäkerhet finns som regel bland flyttningarna i åldersgruppen 18-24 år. För dessa åldrar är det generellt sett svårast att göra bra förutsägelser.

SAMMANFATTNING

Statistiken avseende 2020 är officiell folkmängd enligt SCB. På grund av justeringar som myndigheten gör överensstämmer inte alltid summan av angivna förändringar exakt med den totala förändringen i folkmängd. Kontakta SCB för vidare information.

Befolkningsutvecklingen 2020

Under 2020 ökade folkmängden i Varbergs kommun med 796 personer, från 64 601 till 65 397 invånare.

Orsaken till den ökade befolkningen var ett flyttnetto på 751 personer och ett födelsenetto på 28 personer.

Under året flyttade 2 815 personer till Varberg, vilket var fler än 2019. Antalet personer som flyttade från kommunen ökade med 138 personer jämfört med året innan, från 1 926 till 2 064.

Flyttnettot (antalet inflyttade minus utflyttade) under 2020 var således 751 personer.

Det föddes 647 barn under 2020, 16 färre än 2019. Antalet personer som avled var 619 vilket är 72 fler än året innan. Sammantaget ger detta ett födelsenetto (antalet födda minus döda) under året på 28 personer.

Befolkningens förväntade utveckling 2021-2036

Under prognosperioden 2020 -2036 kommer folkmängden i Varbergs kommun att öka med 19 651 invånare, från 65 397 till 85 048 personer.

Flyttnettot förväntas bli i genomsnitt 1 204 personer per år och födelsenettet 24 personer per år. Totalt ger detta en förändring med 1 228 personer per år.

Antalet inflyttade beräknas bli i genomsnitt 3 506 personer per år medan antalet utflyttade skattas till 2 302 personer. Detta ger ett årligt flyttnetto på 1 204 personer för varje år under prognosperioden.

Antalet barn som föds förväntas vara 765 per år i genomsnitt under prognosperioden medan antalet avlidna skattas till 741 personer. Detta medför en befolkningsförändring med 24 personer per år.

Folkmängd och förändringskomponenter i Varbergs kommun

| | 1980 | 1990 | 2000 | 2020 | 2021 | 2036 |
|-------------------------|--------|--------|--------|--------|--------|--------|
| Födda | 551 | 762 | 505 | 647 | 650 | 858 |
| Döda | 445 | 506 | 587 | 619 | 629 | 863 |
| Födelseöverskott | 106 | 256 | -82 | 28 | 21 | -5 |
| Inflyttade | 1 202 | 1 497 | 1 767 | 2 815 | 3 279 | 3 793 |
| Utflyttade | 964 | 930 | 1 554 | 2 064 | 2 014 | 2 582 |
| Flyttnetto | 238 | 567 | 213 | 751 | 1 265 | 1 211 |
| Folkökning | 344 | 823 | 131 | 779 | 1 286 | 1 207 |
| Folkmängd | 44 164 | 49 018 | 52 648 | 65 397 | 66 683 | 85 048 |

Byggplaner

Som utgångspunkt för de prognostiserade värden som redovisas har Varbergs kommuns exploateringsprognos används. Den innehåller både pågående detaljplaner och detaljplaneprogram. Underlaget till befolkningsprognosen kring kommunens byggplaner bygger på det som ligger till grund för kommunens Utbyggnadsplan

Osäkerheten kring tidpunkter och utfall i genomförandet av projekt som finns i planeringsstadiet blir betydligt större ju tidigare i planeringsstadierna man befinner sig. Det innebär att det tidsatta genomförandet för ett planprogram kan förväntas få större förändringar i tid och omfattning än en pågående detaljplan. Det handlar dels om tidsförskjutningar i själva planeringsskedet, men också i genomförandeskedet. Utöver det så tillkommer alltid de faktorer som kommunen inte påverkar.

Den kommunala planeringen möjliggör för en utbyggnad, men att den kommer att genomföras inom de redovisade årtalen är långt ifrån givet. Tvärtom visar den historiska utvecklingen på att en stor del av projekten genomförs med förskjutningar. Det beror framförallt på orsaker som efterfrågan, konjunktur och marknadsläge.

Även efter prognosperiodens slut, d.v.s. efter år 2035, har kommunen för avsikt att bygga bostäder i olika former i olika delar av kommunen. Det finns därmed få konkreta projekt för denna period vid prognosframtagandet då den sträcker sig så långt fram i tiden. Det är dock viktigt att redan tidigt beakta att bostadsefterfrågan och bostadsbehovet kommer att finnas även för denna period och tidigt ta hänsyn till att detta kan tänkas medföra kommunala investeringar

Bostadsbyggnadsprognos Varbergs kommun

| | 2021 | 2022 | 2023 | 2024 | 2025 | 2026 | Genomsnitt per år 2027-2036 | Totalt |
|----------------------|------------|------------|------------|------------|------------|------------|--------------------------------|--------------|
| Småhus | 140 | 112 | 102 | 133 | 171 | 230 | 190 | 2 788 |
| Flerbostadshus | 514 | 530 | 525 | 487 | 457 | 418 | 390 | 6 830 |
| Perm. av fritidshus | 20 | 20 | 20 | 20 | 20 | 20 | 20 | 320 |
| Totalt per år | 674 | 662 | 647 | 640 | 648 | 668 | 600 | 9 938 |

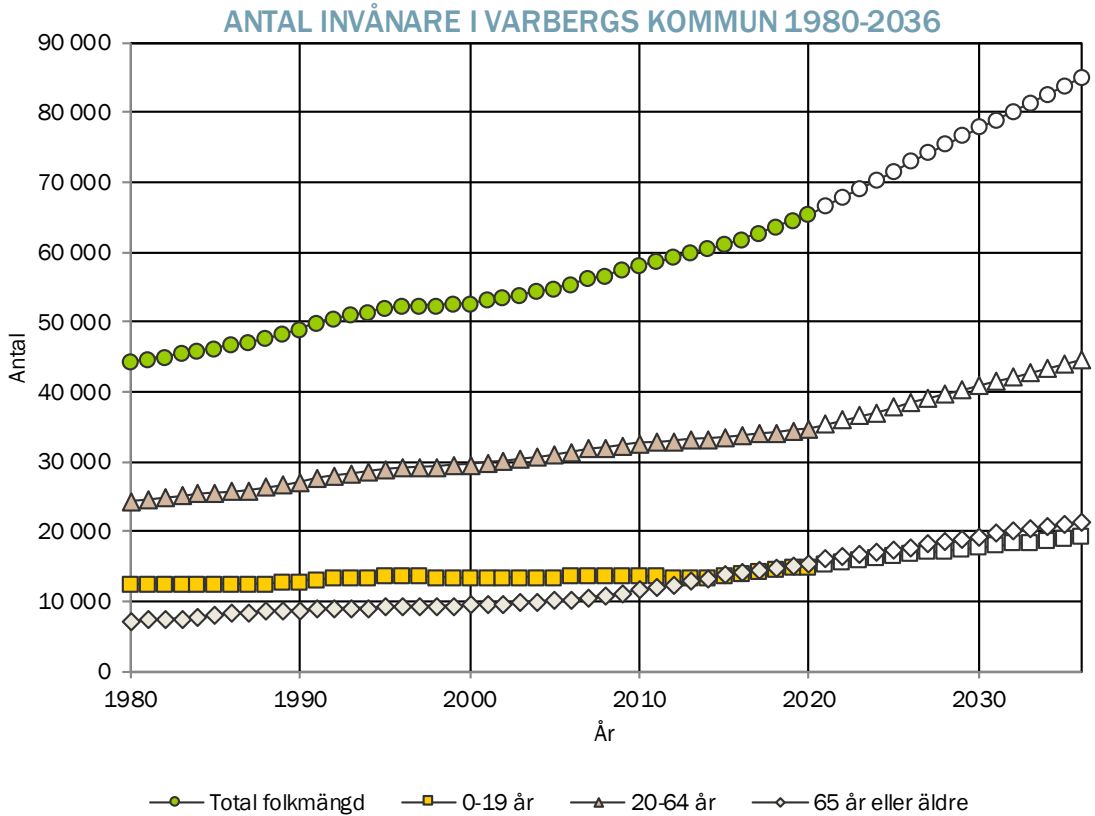
Del 2

FOLKMÄNGDENS UTVECKLING

FOLKMÄNGDENS UTVECKLING

Historisk utveckling av folkmängden
1980-2020 samt prognostiserad
folkmängd 2021-2036

Folkmängden kan delas upp i tre
åldersgrupper: 0-19 år, 20-64 år samt
65 och äldre. Uppdelningen ligger till
grund för beräkningen av
försörjningsbördan i kommunen. Trots
att uppdelningen är grov ger den en
god överblicksbild som gör det lätt att
följa utvecklingen över tiden.
I diagrammet till höger visas
utvecklingen av dessa åldersgrupper
från 1980 till 2036.

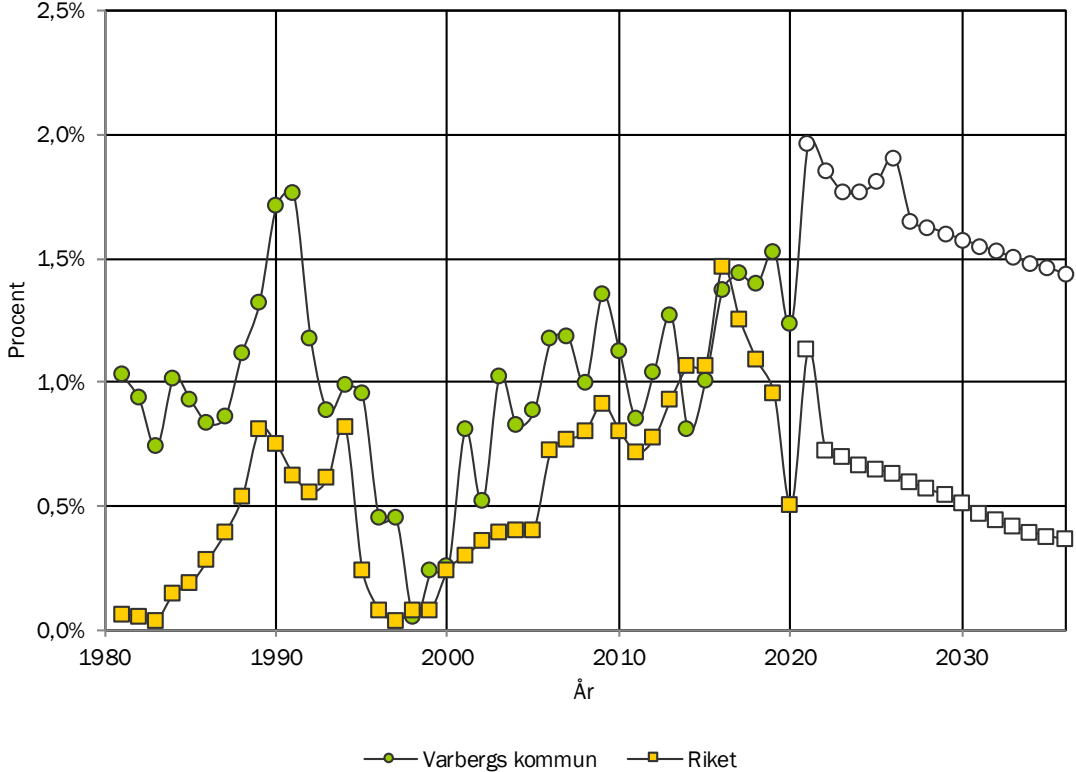


FOLKMÄNGDENS UTVECKLINGSTAKT

Historisk utveckling av den årliga procentuella förändringen av folkmängden 1980-2020 samt prognostiserad utveckling 2021-2036. Jämförelse med riket.

I diagrammet till höger kan man jämföra kommunens procentuella förändring av folkmängden med riket. Den årliga förändringstakten visar med hur många procent kommunen växer under ett år. Negativa tal innebär att folkmängden minskar under året. Förändringen under t.ex. år 2021 beräknas som $\frac{\text{Folkmängd}(2021) - \text{Folkmängd}(2020)}{\text{Folkmängd}(2020)}$ minus 1.

PROCENTUELL FÖRÄNDRING AV FOLKMÄNGDEN I VARBERGS KOMMUN 1980-2036

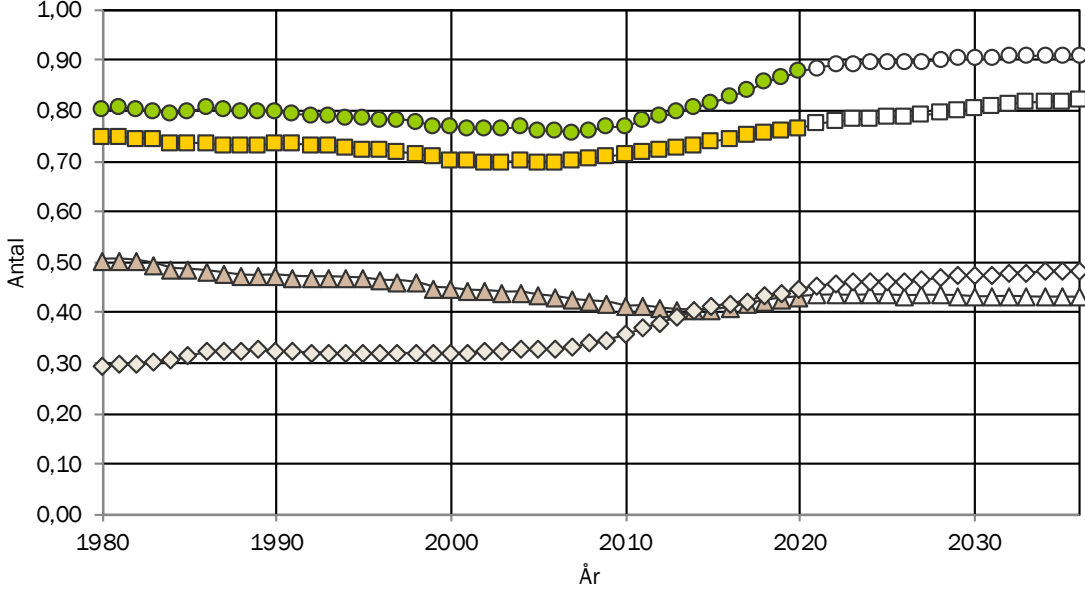


FÖRSÖRJNINGSBÖRDA

Kvoten mellan antalet invånare i icke yrkesverksam ålder (0-19 år och 65 år eller äldre) och antalet i yrkesverksam ålder (20-64). Jämförelse med riket.

Försörjningsbörda är ett demografiskt mått som visar på relationen mellan antalet personer som behöver bli försörjda och antalet personer som kan bidra till deras försörjning. Uttrycket beskriver hur många personer en person i yrkesverksam ålder måste försörja förutom sig själv. Försörjningsbördan kan delas upp i två delar, en del från barn och ungdomar (0-19 år) och en del från äldre (65+).

FÖRSÖRJNINGSBÖRDA I VARBERGS KOMMUN 1980-2036

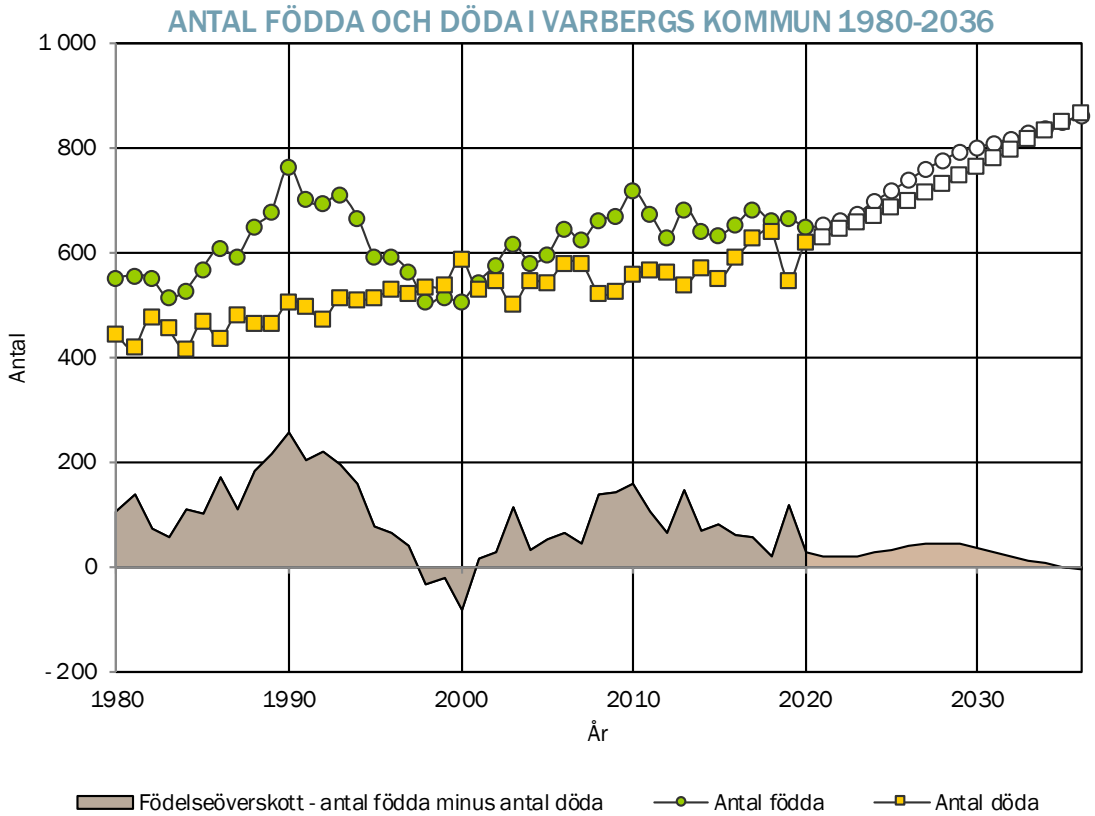


- Varbergs kommun
- Riket
- ▲— Försörjningsbörda i Varberg från barn och ungdomar (0-19 år)
- ◇— Försörjningsbörda i Varberg från äldre (65 år eller äldre)

FÖDDA, DÖDA OCH FÖDELSEÖVERSKOTT

Historisk utveckling av antalet födda och döda 1980-2020 samt prognostiserat antal 2021-2036

Antalet födda minus döda kallas för födelseöverskott eller naturlig befolkningsökning. Antalet födda har sedan 2010 varierat mellan 627 och 715. År 2020 föddes 647 barn och under prognosperioden förväntas i genomsnitt 765 barn att födas per år. Antalet avlidna har sedan 2010 varierat mellan 538 och 638. År 2020 avled 619 personer och under prognosperioden förväntas i genomsnitt 741 personer att avlida per år.

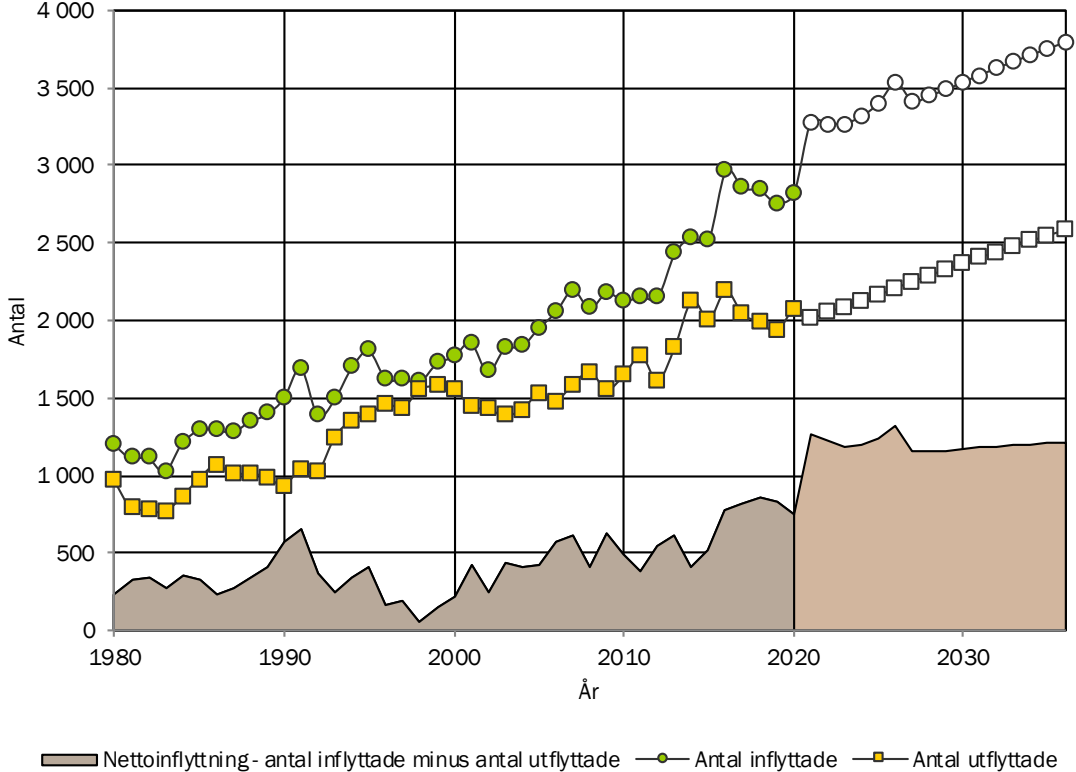


IN- OCH UTFLYTTADE SAMT FLYTTNETTO

Historisk utveckling av antalet in- och utflyttade 1980-2020 samt prognostiserat antal 2021-2036

Flyttnettot beräknas som inflyttade minus utflyttade. Antalet inflyttade har sedan 2010 varierat mellan 2 127 och 2 961. År 2020 flyttade 2 815 personer till kommunen och under prognosperioden förväntas i genomsnitt 3 506 personer flytta in per år. Antalet utflyttade har sedan 2010 varierat mellan 1 606 och 2 186. År 2020 flyttade 2 064 personer från kommunen och under prognosperioden förväntas i genomsnitt 2 302 personer flytta ut per år.

ANTAL IN- OCH UTFLYTTADE I VARBERGS KOMMUN 1980-2036



FLYTTNETTO OCH FÖDELSEÖVERSKOTT

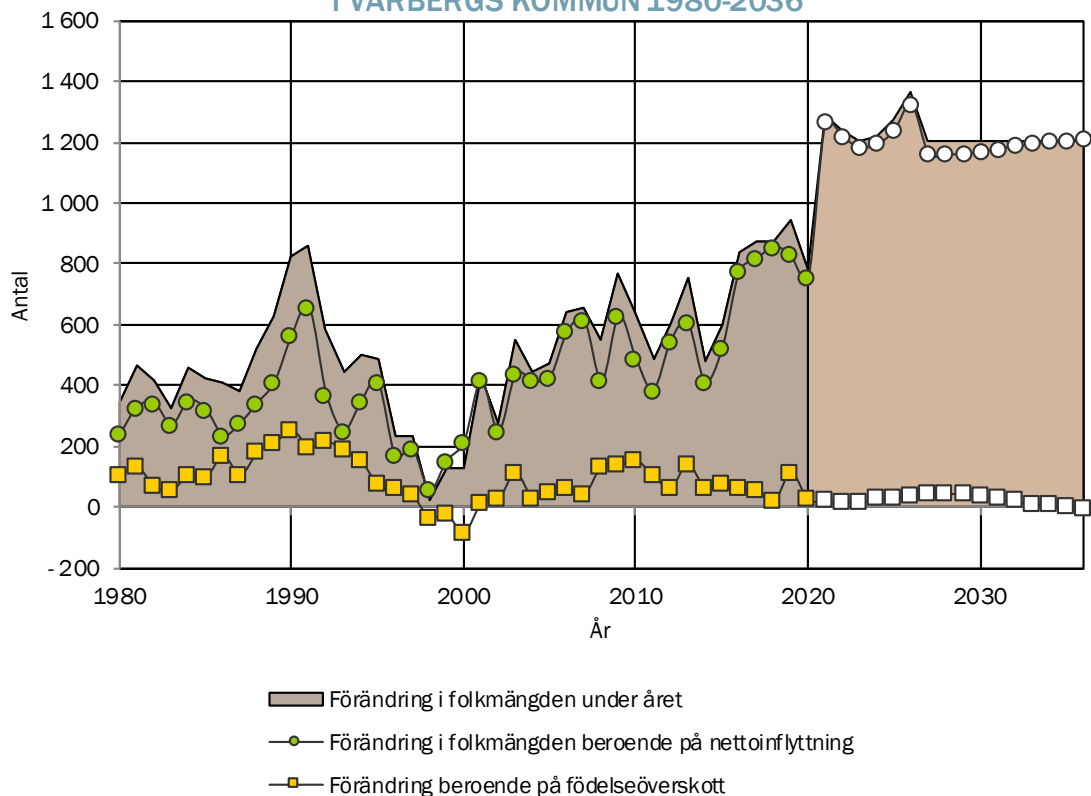
Folkmängden har ökat med 7 313 personer sedan 2010. Från 2020 fram till prognosperiodens slut 2036

förväntas folkmängden att öka med 19 651 personer.

Födelseöverskottet har sedan 2010 varierat mellan 20 och 158 personer. År 2020 var överskottet 28 personer och under prognosperioden förväntas överskottet bli i genomsnitt 24 personer per år.

Flyttnettot har sedan 2010 varierat mellan 384 och 856. År 2020 var flyttnettot 751 personer och under prognosperioden förväntas flyttnettot bli i genomsnitt 1 204 personer per år.

FLYTTNETTO OCH FÖDELSEÖVERSKOTT I VARBERGS KOMMUN 1980-2036



Del 3

DEMOGRAFISKA EFFEKTER

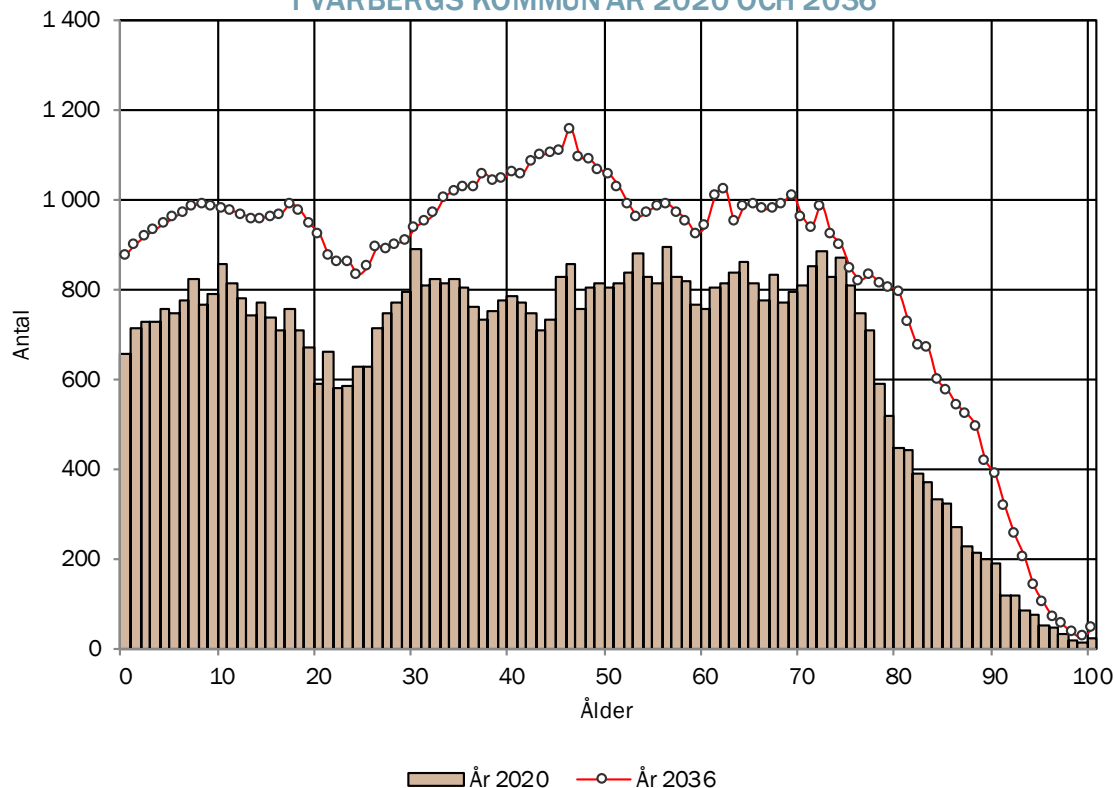
BEFOLKNINGENS SAMMANSÄTTNING EFTER ÅLDER

Antal invånare efter ålder år 2020 och
prognos för 2036

Förändringskomponenternas
utveckling påverkar åldersstrukturen.
Diagrammet visar hur befolkningen är
fördelad efter ålder i kommunen år
2020 och år 2036.

Åldrandet medför till exempel att de
som var 60 år 2020 är 70 år 2036. Att
antalet 60-åringar år 2020 skiljer sig
från antalet 70-åringar år 2036 beror på
att personer har flyttat till eller från
kommunen samt att vissa har avlidit.

ANTAL INVÅNARE EFTER ÅLDER I VARBERGS KOMMUN ÅR 2020 OCH 2036

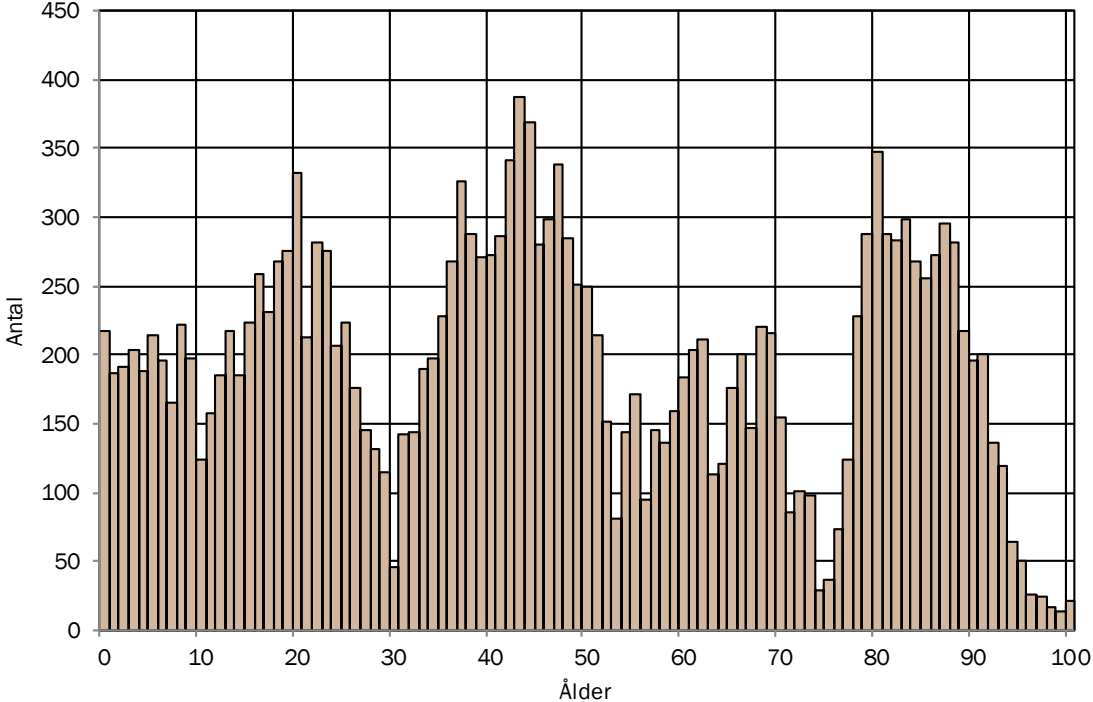


FÖRÄNDRING I ÅLDERSSTRUKTUREN

Skillnad i antalet invånare i olika åldrar mellan år 2020 och 2036.

I diagrammet visas hur antalet personer i olika åldrar förändras under prognosperioden på grund av åldrande, flyttningar, födselar och avlidna. Detta mäts genom att räkna ut skillnaden mellan de två åldersfördelningarna i diagrammet ovan. Ett positivt värde för en viss ålder innebär att antalet invånare i den åldern ökar under prognosperioden. Ett negativt värde innebär på motsvarande sätt att antalet förväntas minska.

FÖRÄNDRING I ANTALET PERSONER EFTER ÅLDER MELLAN ÅREN 2020 OCH 2036 I VARBERGS KOMMUN

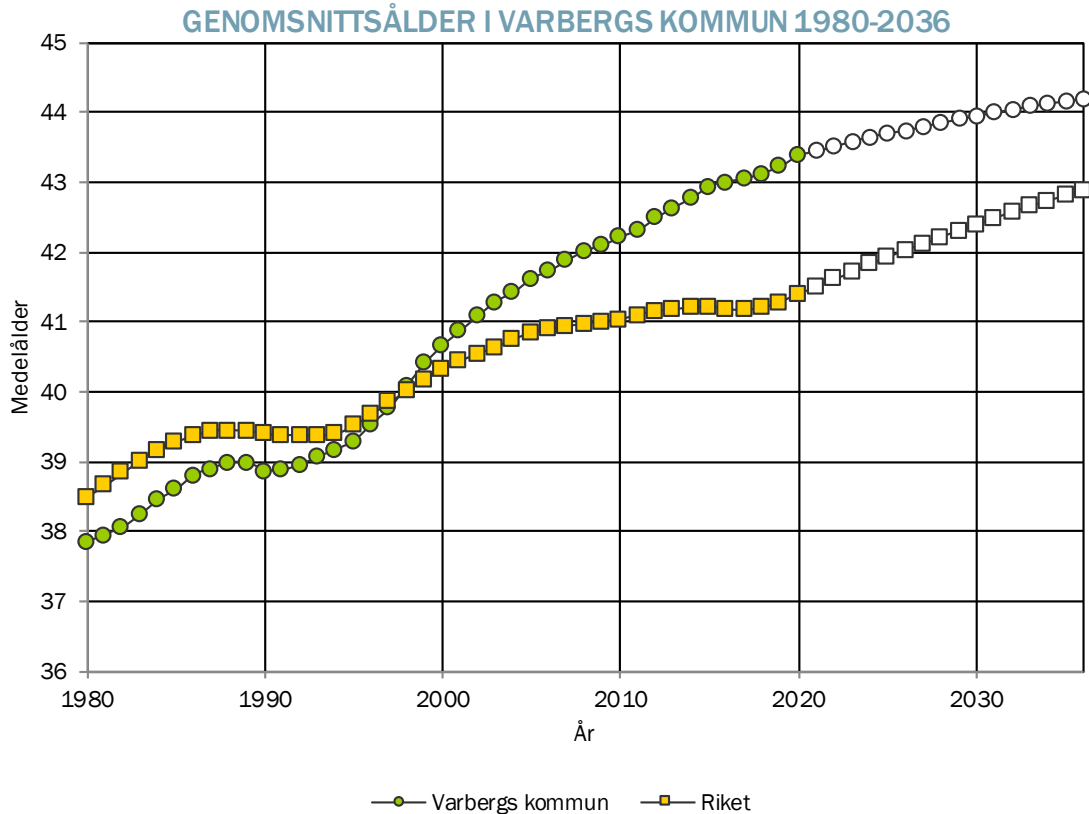


■ Skillnad i folkmängd mellan åren 2020 och 2036

GENOMSNIITTSÅLDER

Historisk utveckling av
genomsnittsåldern 1980-2020 samt
prognostiserad snittålder 2021-2036.
Jämförelse med riket.

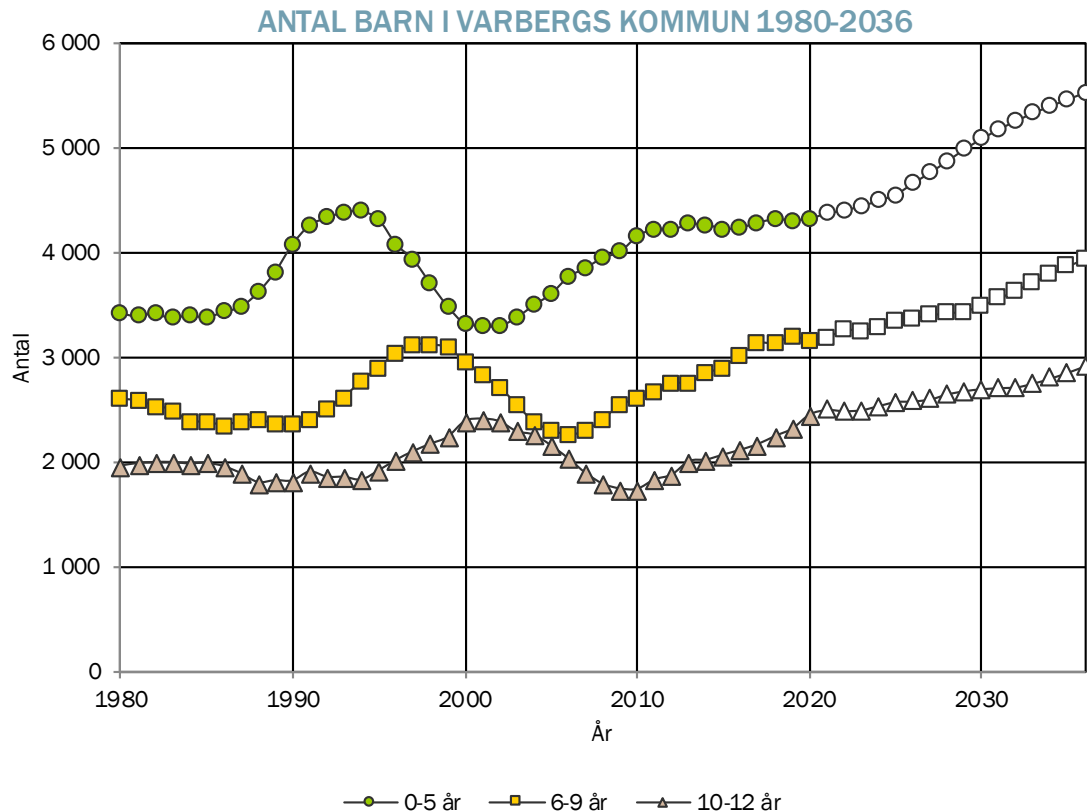
Under perioden 2020 till 2036 förväntas
genomsnittsåldern i Sverige att öka från
41 år till 43 år. Skälen till detta är bland
annat att mortaliteten bland de äldre
minskar samt att stora årskullar
kommer upp i äldre åldrar. I kommunen
förväntas genomsnittsåldern att öka
från 43 år till 44 år under
prognosperioden. Genomsnittsåldern i
kommunen är 2 år högre än i riket år
2020. Vid prognosperiodens slut är
snittåldern 1 år högre.



UTVECKLING AV ANTALET BARN

Historisk utveckling av antalet barn i åldrarna 0-12 år 1980-2020 samt prognostiserat antal 2021-2036.

Utvecklingen av antalet barn i åldern 0-5 år beror främst på hur många barn som föds framöver. Eftersom denna åldersgrupp även är relativt mer flyttbenägen än de äldre barnen, vilka har börjat skolan, så har även in- och utflyttning en viss inverkan på utvecklingen. För de äldre barngrupperna, 6-9 år och 10-12 år beror eventuella förändringar i antalet främst på åldrandet och att olika årskullar är olika stora.

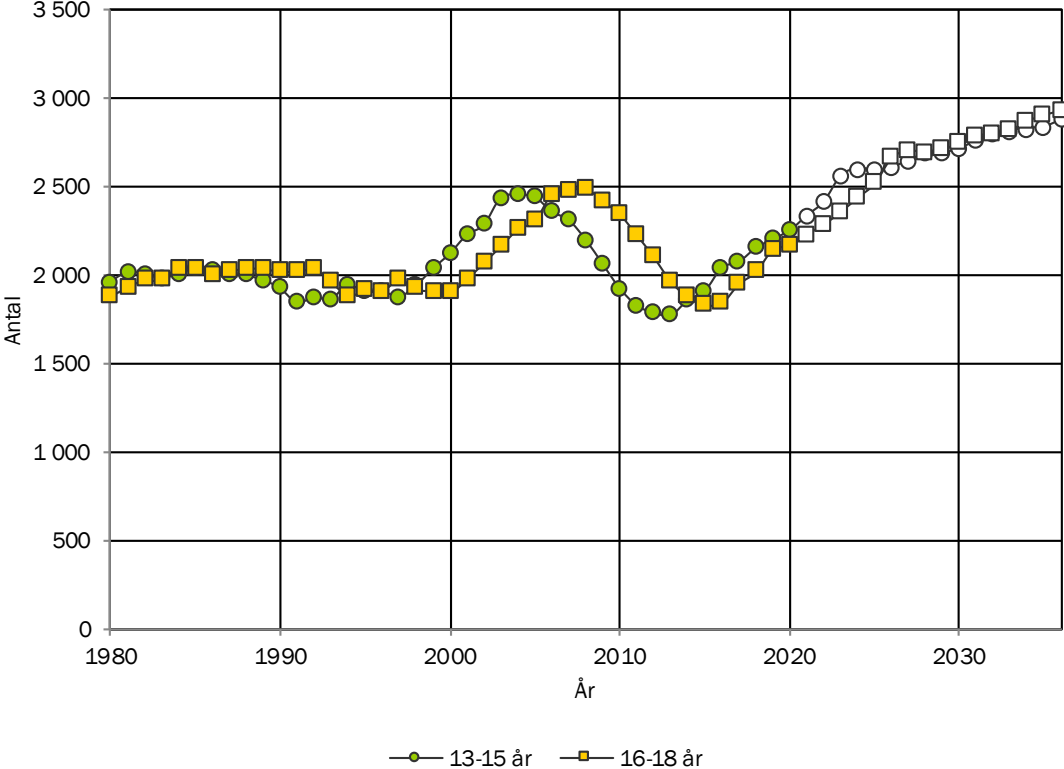


UTVECKLING AV ANTALET UNGDOMAR

Historisk utveckling av antalet ungdomar i åldrarna 13-18 år 1980-2020 samt prognostiserat antal 2021-2036.

Antalet i åldrarna 13-15 och sedan 16-18 år har sedan 2000-talets mitt minskat i de flesta av landets kommuner. Detta i takt med att de stora barnkullar som föddes kring 1990 har lämnat dessa åldrar bakom sig. I många kommuner kan dock en uppgång av antalet invånare i dessa åldrar förväntas den kommande perioden.

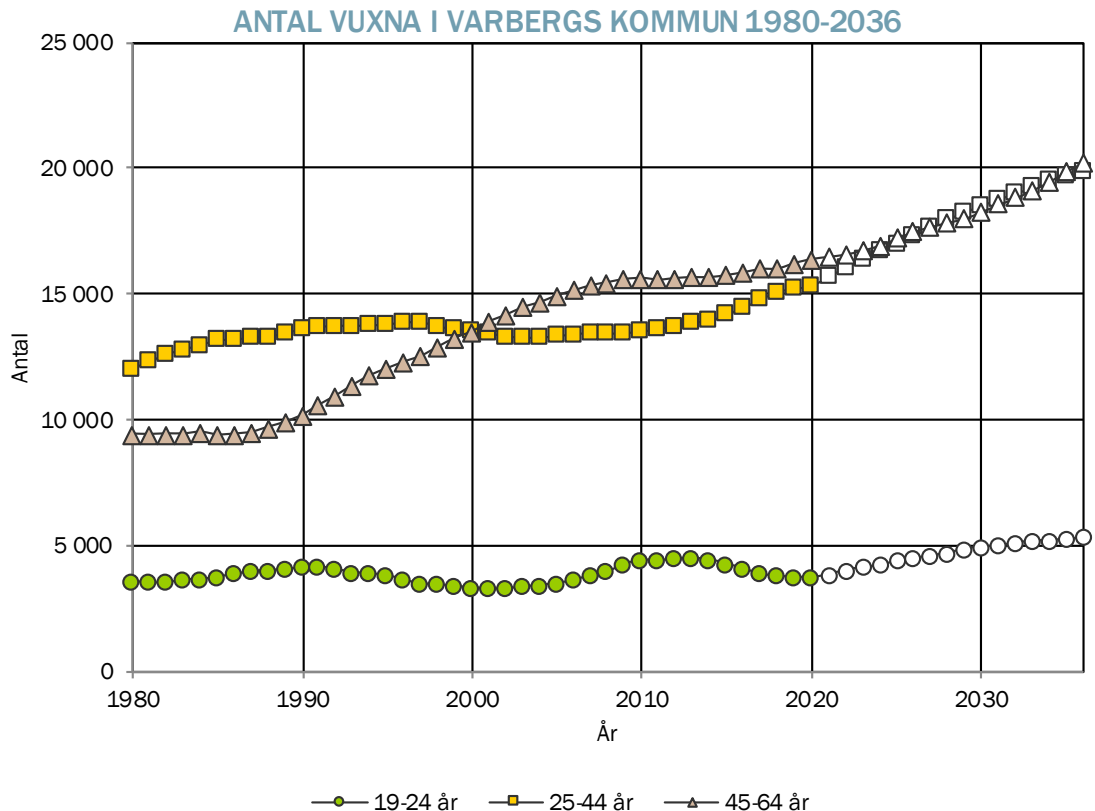
ANTAL UNGDOMAR I VARBERGS KOMMUN 1980-2036



UTVECKLING AV ANTALET VUXNA

Historisk utveckling av antalet vuxna i åldrarna 19-64 år 1980-2020 samt prognostiserat antal 2021-2036.

Åldersgruppen 19-24 år har i många kommuner ökat under de senaste åren då generationen född kring 1990 passerat dessa åldrar. Åldersgruppen 25-44 år har minskat då den stora 60-talistgenerationen nu befinner sig i åldersgruppen 45-64 år. Dock ökar den nu igen då 90-talisterna istället träder in här. Samtidigt motverkas detta av att 40-talisterna nu är äldre än 65 år och därmed trätt in i nästa åldersgrupp.

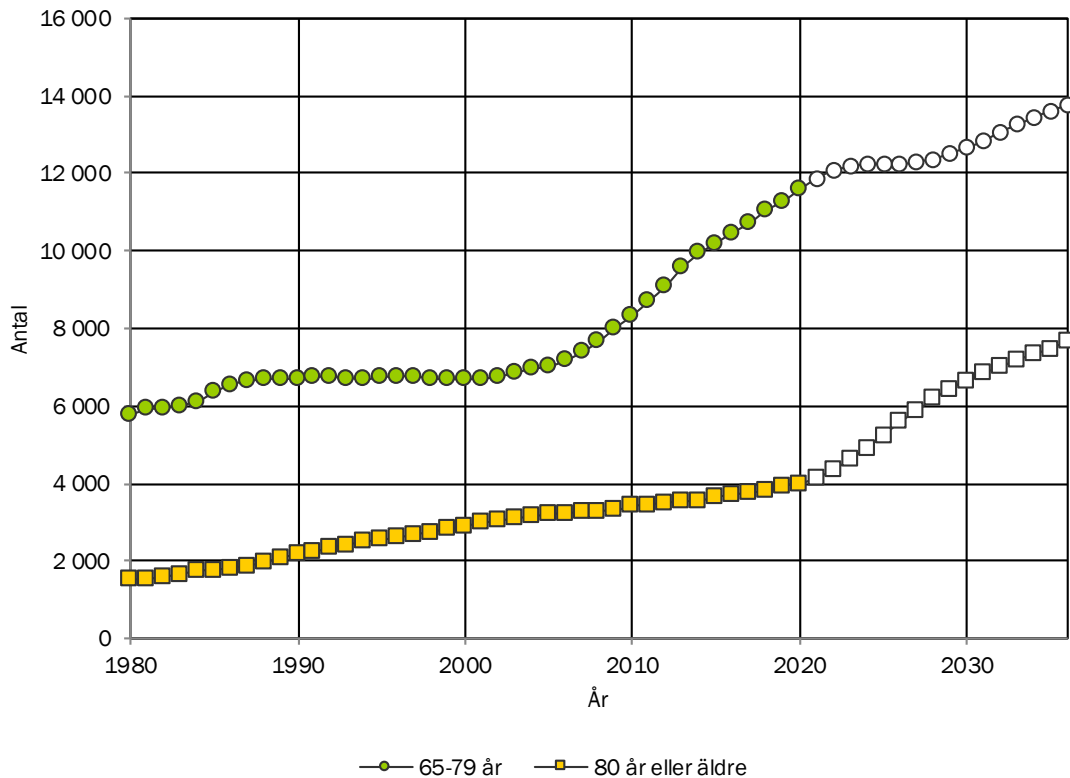


UTVECKLING AV ANTALET ÄLDRE

Historisk utveckling av antalet äldre i åldrarna 65 år och uppåt 1980-2020 samt prognostiserat antal 2021-2036.

Under en längre tid framöver kommer antalet äldre i landets kommuner att öka. Orsaken är dels att den stora 40-talist generationen uppnått pensionsåldern fullt ut, dels att medellivslängden ökar och att de äldre lever längre än tidigare. Den närmaste framtiden medför främst en ökning i åldersgruppen 80 år eller äldre där 40-taliserna snart börjar träda in.

ANTAL ÄLDRE I VARBERGS KOMMUN 1980-2036



Del 4

BAKGRUND OCH ANTAGANDEN

BAKGRUND

De följande sidorna innehåller uppgifter som beskriver situationen i Varbergs kommun under år 2020 och några av de antaganden som ligger till grund för prognosen. Syftet är att ge en demografisk nulägesbild som komplement till redovisningen av prognosresultaten.

I prognosen har vi använt oss av registerdata över folkmängden efter ålder, kön och tid. Uppgifterna kommer från folkbokföringen och är hämtade från SCB. Befolkningen vi använder är den som är skriven i kommunen per den sista december varje år. Denna folkmängd behöver inte stämma med den befolkning som faktiskt bor eller vistas i kommunen. Hur stor skillnad det är mellan den folkmängd som verkligen bor i kommunen och den som är registrerad och om detta är ett problem varierar från kommun till kommun och över åldrarna. För de yngre åldersgrupperna är diskrepansen större. Många ungdomar studerar och arbetar på annan ort men är fortfarande skrivna i föräldrahemmet.

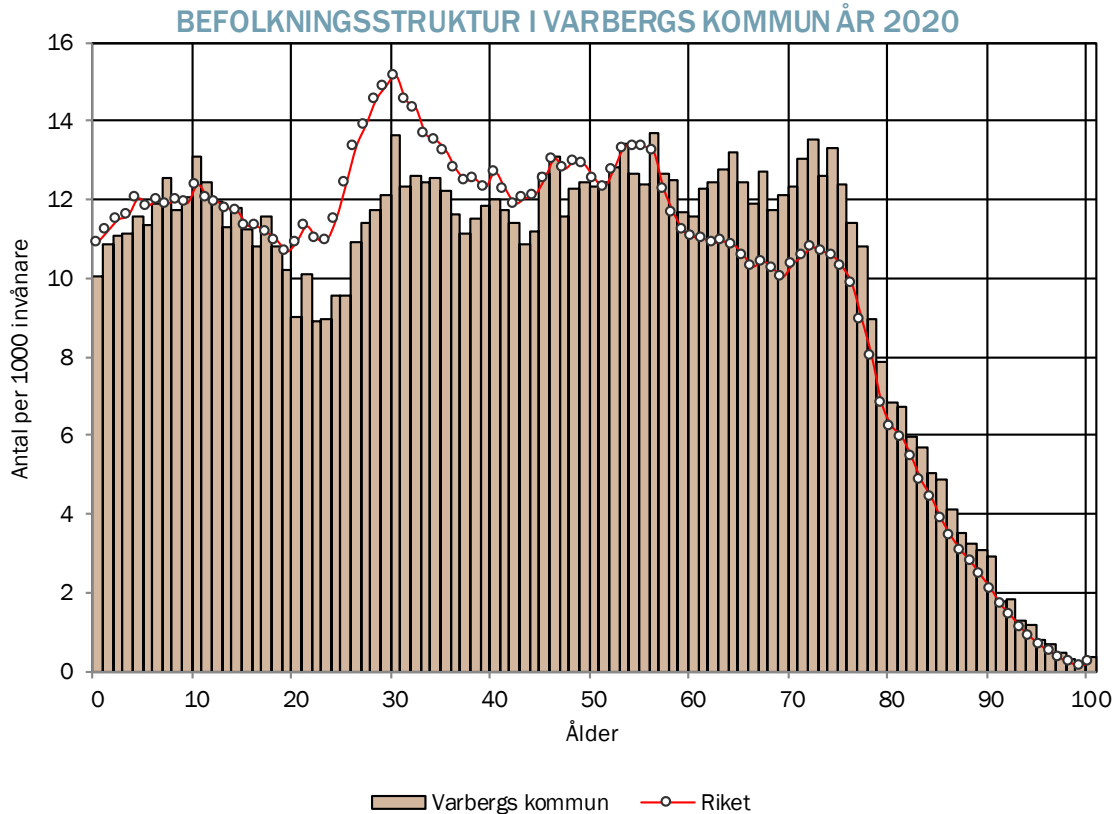
För att göra prognosen använder vi oss även av antal levande födda barn, avlidna, inflyttade och utflyttade som registrerats under året. Med hjälp av denna information skattar vi fruktsamhet, mortalitet, inflyttarfördelningar och utflyttarrisker efter ålder och kön. Skattningarna ligger sedan till grund för beräkningen av den framtida utvecklingen av antalet födda, döda, inflyttade och utflyttade.

Värt att notera är två större demografiska förändringar som pågår. För det första börjar den stora 40-talist generationen uppnå en ålder över 80 år. Detta innebär att en stor grupp kommer upp i de åldrar där behovet av stöd och service ökar. För det andra uppnår den stora barnkull som föddes kring 1990 förvärvsaktiv och barnafödande ålder. De flyttar från städer med universitet och högskolor, och en andel kan tänkas flytta tillbaka till sin hemkommun. För bland annat arbets- och bostadsmarknaden, utbildningssystemet och omflyttningarna har detta stora konsekvenser vilket i sin tur ger effekter för den kommunala verksamheten.

FOLKMÄNGDENS ÅLDERSSTRUKTUR

Antal personer i varje ålder per 1000 invånare år 2020. Jämförelse med riket.

I diagrammet visas befolkningsstrukturen i kommunen och i riket. Den anger hur stor andel varje åldersgrupp utgör av hela folkmängden, uttryckt i promille. Som exempel kan nämnas att åldern 56 år är den enskilt största åldersgruppen i kommunen och utgör 14 promille av hela folkmängden år 2020. I de delar som kommunens åldersstruktur avviker från rikets så innebär detta att kommunen har relativt fler eller färre invånare i den åldern än vad som finns i riket.

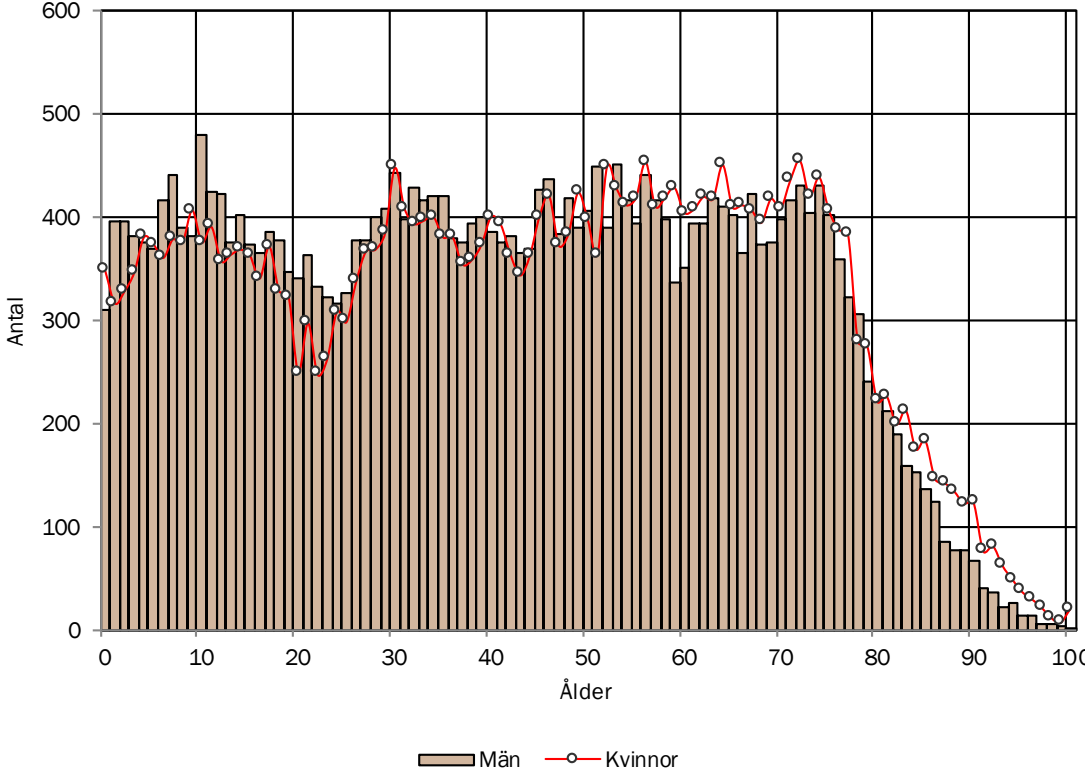


ANTAL MÄN OCH KVINNOR

Antalet män och kvinnor i olika åldrar under år 2020

Antalet män och kvinnor i samma ålder har ofta ett starkt samband förutom för åldrarna 70 år eller äldre där kvinnorna oftast är fler. Det finns kommuner som har andra skevheter i könsfördelningen. I Uppsala kommun är antalet kvinnor i åldrarna 20-25 år betydligt fler än antalet män. Och i Pajala kommun finns det fler män än kvinnor i nästan samtliga åldrar.

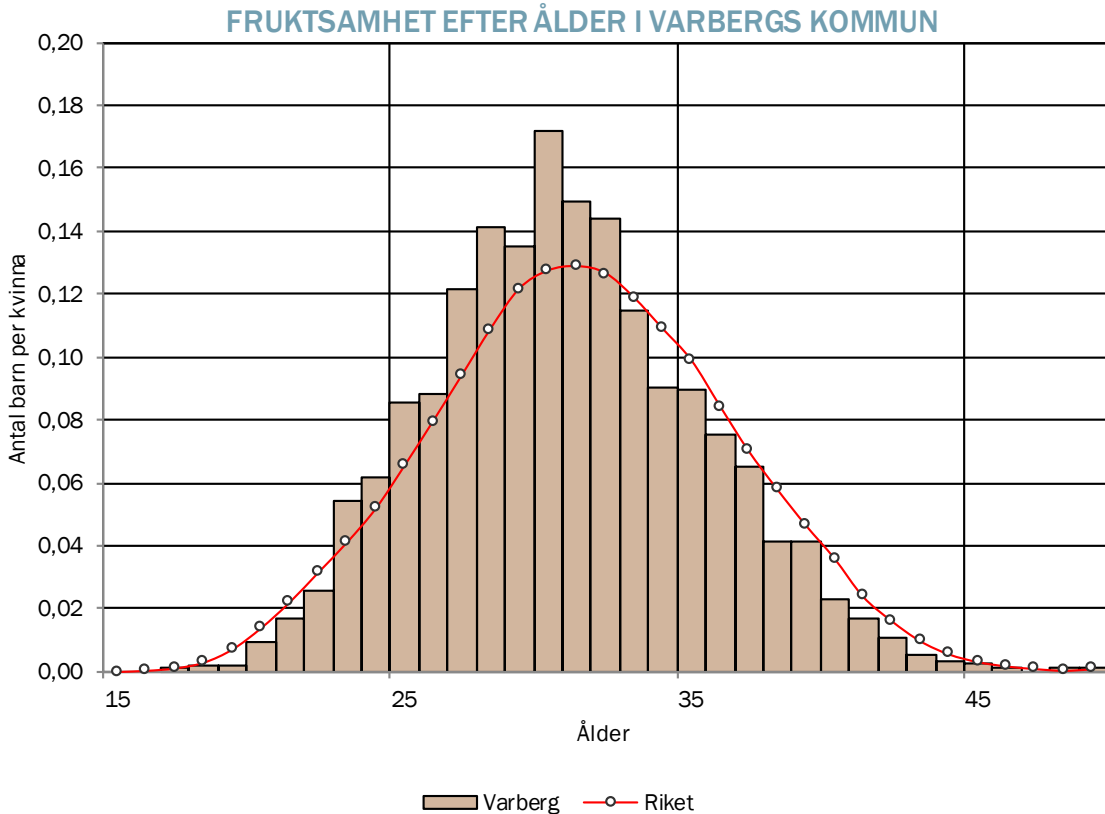
ANTAL MÄN OCH KVINNOR EFTER ÅLDER I VARBERGS KOMMUN ÅR 2020



KVINNORS FRUKTSAMHET I OLIKA ÅLDRAR

Antalet födda barn per kvinna efter moderns ålder. Genomsnitt 2018-2020. Jämförelse med riket.

Antalet barn som föds beror dels på antalet kvinnor i fertil ålder, dels på kvinnors benägenhet att bli föräldrar. Benägenheten att föda barn beräknas som antal födda barn efter moderns ålder dividerat med antalet kvinnor i en viss ålder. Diagrammet visar att fruktsamheten är som högst hos 30-åriga kvinnor i Varbergs kommun, motsvarande i snitt 0,17 barn. Med hjälp av fruktsamheten per ålder och antalet kvinnor i fertil ålder beräknas hur många barn som förväntas födas.

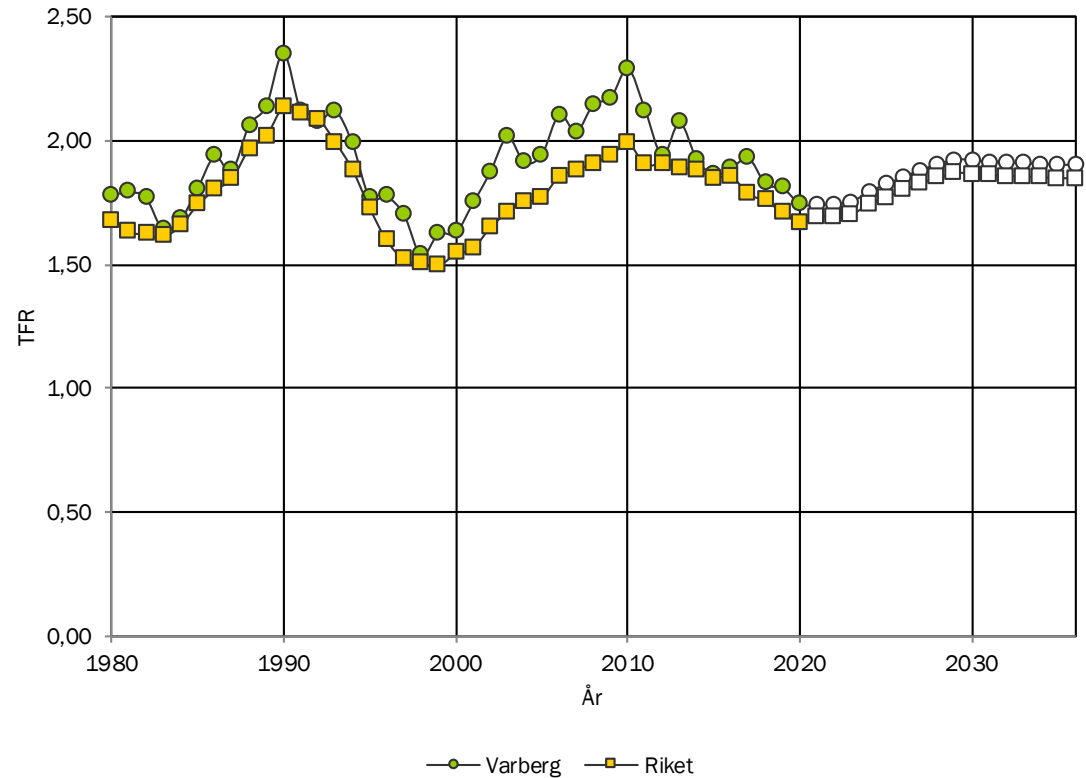


FRUKTSAMHETENS UTVECKLING ÖVER TID

Utveckling av den summerade fruktsamheten 1980-2020 samt prognostiserad fruktsamhet 2021-2036.

För att få en total bild av fruktsamheten kan man beräkna summerad fruktsamhet vilket är summan av fruktsamheten i olika åldrar (dvs summan av värdena på staplarna i diagrammet ovan). Måttet summerad fruktsamhet visar på hur många barn en kvinna skulle föda om hon under sin livstid föder barn såsom kvinnor idag gör. På riksnivå förväntas kvinnor föda drygt 1,9 barn under sin livstid.

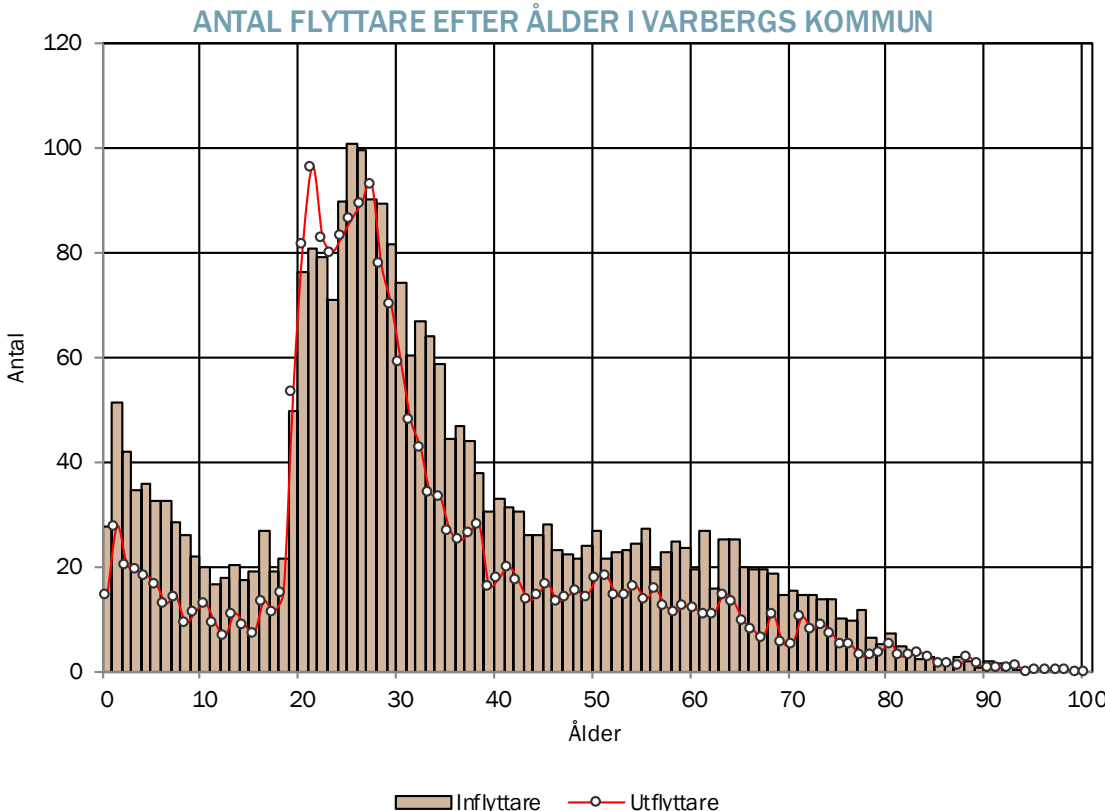
SUMMERAD FRUKTSAMHET I VARBERGS KOMMUN 1980-2036



IN- OCH UTFLYTTNING

Antalet inflyttade och utflyttade invånare efter ålder. Genomsnitt för perioden 2018-2020.

Hur många som flyttar till respektive från kommunen i olika åldrar visas i diagrammet till vänster. Även om lika många flyttar in som ut ur kommunen i en viss åldersgrupp så betyder detta inte att kommunens förutsättningar är oförändrade. Det kan finnas en stor skillnad på in- och utflyttarna avseende socioekonomiska faktorer såsom utbildning, inkomst eller arbetsmarknadsstatus. Det är därför viktigt att göra kompletterande analyser av flyttströmmarna för att få en så heltäckande bild som möjligt.

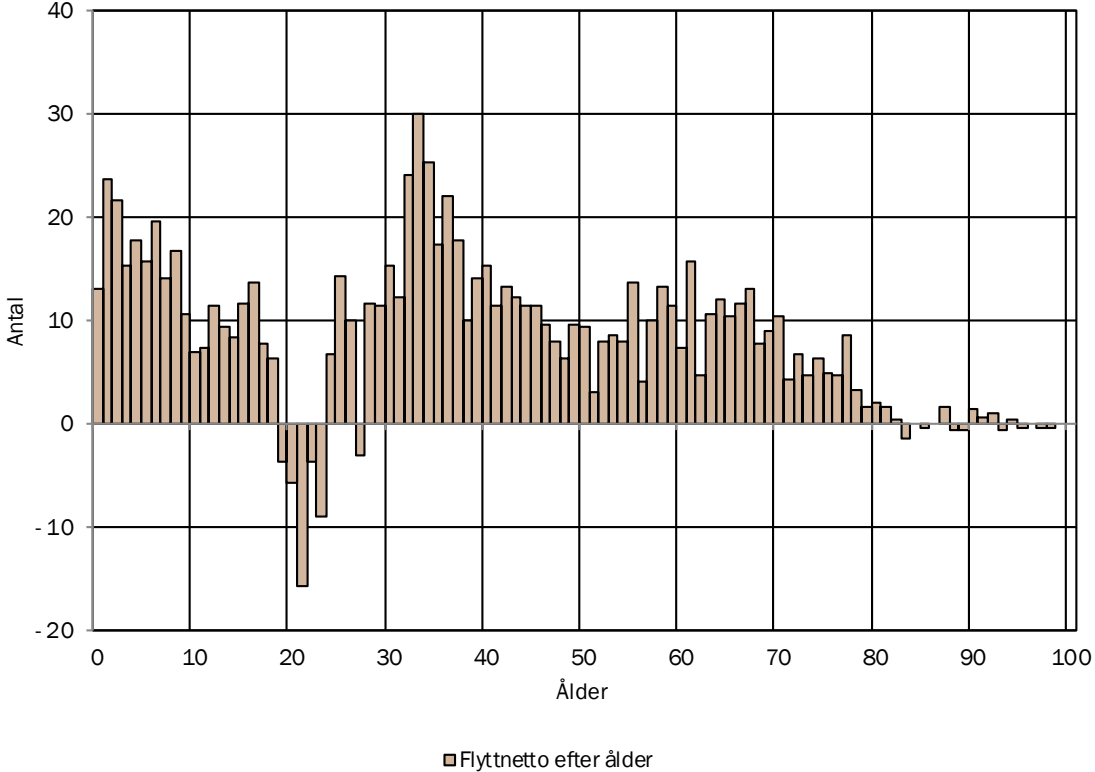


FLYTTARNA OCH ÅLDERSSTRUKTUREN

Skillnad i antalet in- och utflyttade invånare i olika åldrar. Genomsnitt för perioden 2018-2020.

Diagrammet visar effekten av in- och utflyttningen på åldersstrukturen. Staplarna visar flyttnettot, dvs. vilka åldersgrupper som ökar respektive minskar på grund av flyttningar. Nettot har beräknats som skillnaden mellan antalet inflyttade och utflyttade i diagrammet ovan. Ett negativt värde betyder att fler flyttar från kommunen än till kommunen i den åldern. För att få en mer representativ bild av flyttningarna har ett genomsnitt för de tre senaste åren beräknats.

FLYTTNETTO EFTER ÅLDER I VARBERGS KOMMUN

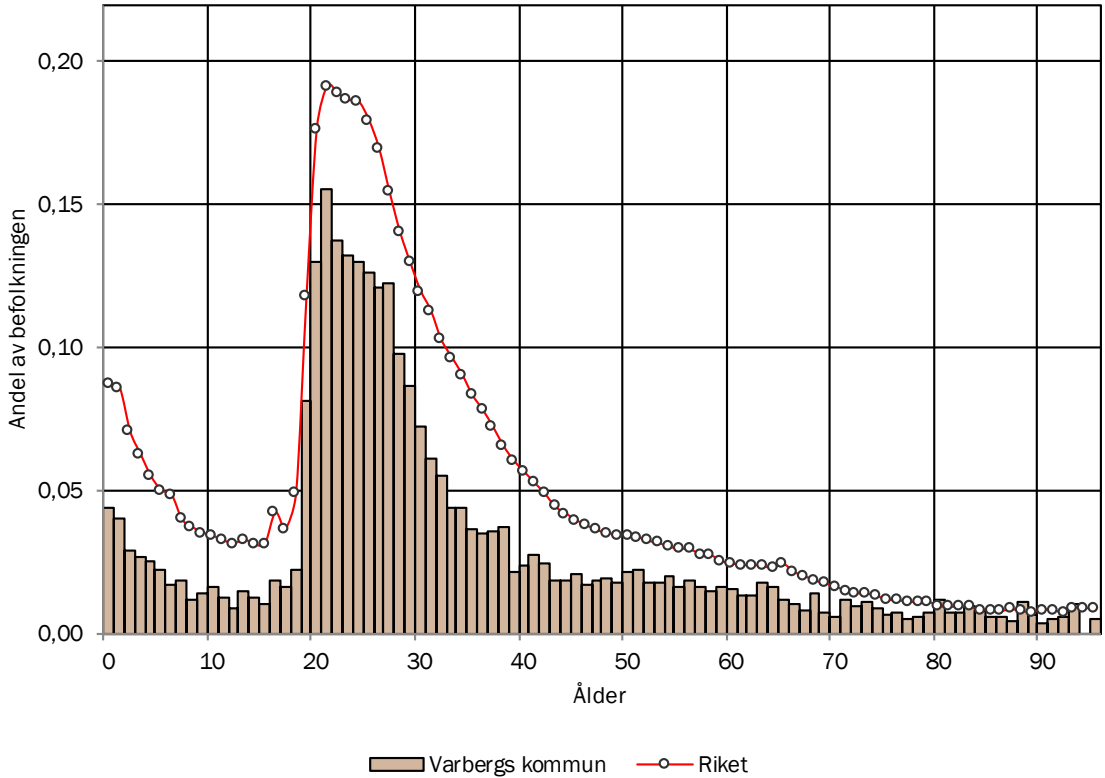


INVÅNARNAS BENÄGENHET ATT FLYTTA

Andelen invånare i olika åldrar som flyttar från kommunen. Genomsnitt för perioden 2018-2020. Jämförelse med riket.

Flyttbenägenheten visar på sannolikheten att en person i en viss ålder flyttar från kommunen. I kommunen har 21-åringarna den högsta flyttbenägenheten med 0,16. Detta innebär att 16 procent av alla 21-åringar under ett givet år flyttar från kommunen.

BENÄGENHET ATT FLYTTA FRÅN VARBERGS KOMMUN

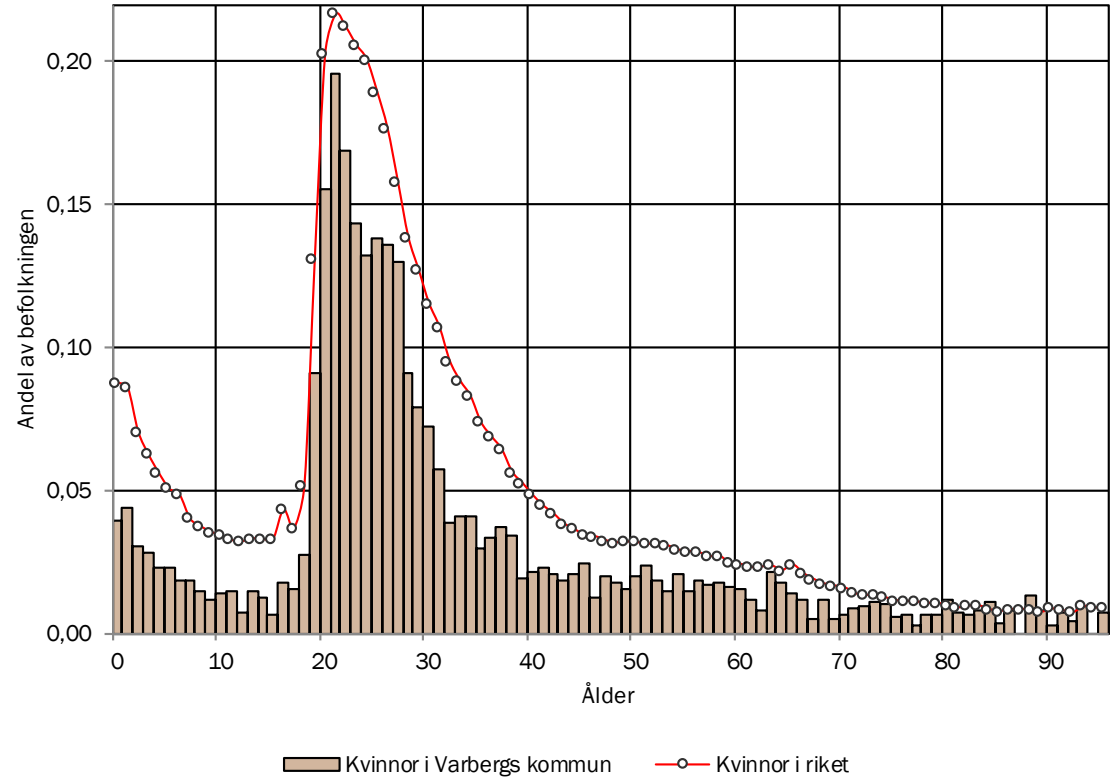


KVINNORS BENÄGENHET ATT FLYTTA

Andelen kvinnor i olika åldrar som flyttar från kommunen. Genomsnitt för perioden 2018-2020. Jämförelse med riket.

På riksnivå är yngre kvinnor betydligt mer flyttbenägna än männen. De söker sig tidigare än män till orter som erbjuder studie-och arbetsmöjligheter. Vid 30-års ålder blir de dock mindre flyttbenägna än männen. I vissa kommuner flyttar mer än hälften av de unga kvinnorna i vissa åldrar. I Varbergs kommun har de 21-åriga kvinnorna den största flyttbenägenheten med 0,2.

KVINNORS BENÄGENHET ATT FLYTTA FRÅN VARBERGS KOMMUN



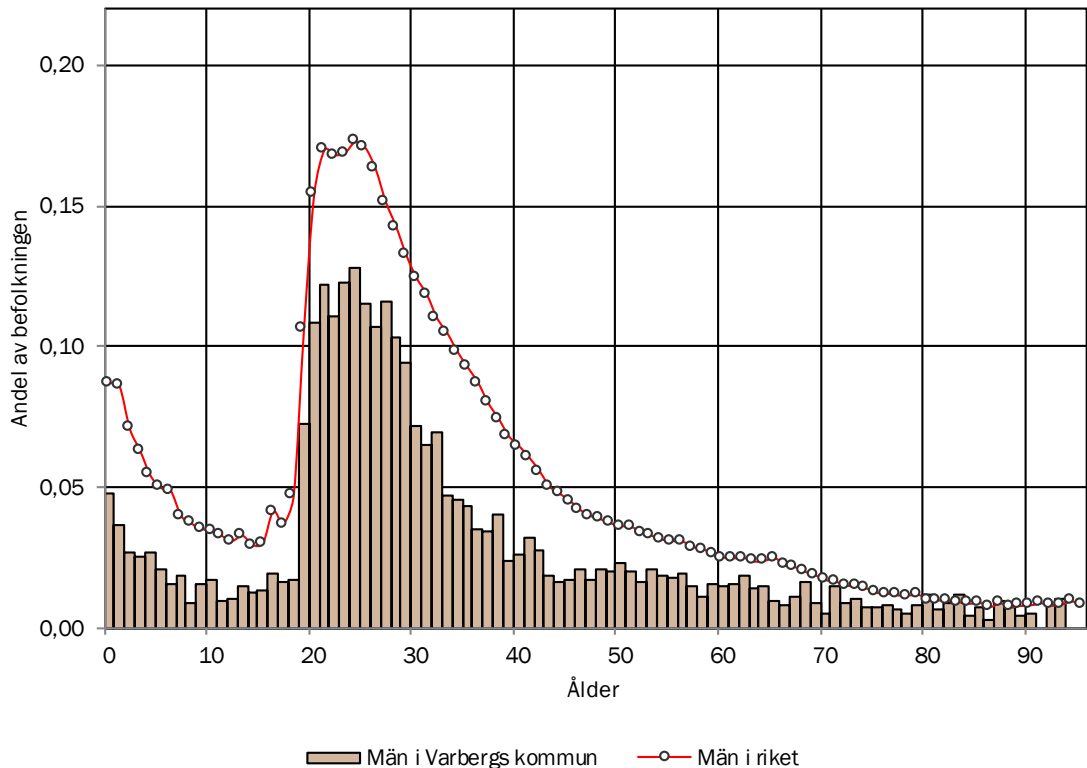
MÄNS BENÄGENHET

ATT FLYTTA

Andelen män i olika åldrar som flyttar från kommunen. Genomsnitt för perioden 2018-2020. Jämförelse med riket.

På riksnivå har både män och kvinnor en mycket hög flyttbenägenhet mellan 20 och 30 år. Men till skillnad mot kvinnorna, som har en tydlig topp mellan 20 och 25 år, så är männens flyttbenägenhet mer jämn. Män äldre än 30 år har även en något högre flyttbenägenhet än kvinnor i samma ålder. Bland männen i Varbergs kommun är 24-åringarna mest flyttbenägna med 0,13.

MÄNS BENÄGENHET ATT FLYTTA FRÅN VARBERGS KOMMUN



Del 5

METOD

METODBESKRIVNING

Osäkerheten i prognosen ökar i proportion med prognosperiodens längd. Generellt är osäkerheten störst för de åldersgrupper som inte är födda när prognosen görs. Betydande osäkerhet finns även för åldersgrupperna 19-30 år där flyttbenägenheten är stor. Osäkerheten i en befolkningsprognos är förhållandevis mindre för den medelålders och äldre befolkningen vilka brukar vara mindre flyttbenägna.

Befolkningen i prognosen skrivs fram ett år i taget med befolkningen år 2020 som utgångspunkt. Vid tolkning av prognosen skall has i åtanke att Skatteverkets register endast omfattar i kommunen folkbokförda personer. De som bor i kommunen men inte är folkbokförda där, t.ex. asylsökande, finns således inte med i prognosen. Antalet födda och döda beräknas för varje prognos år genom att befolkningen i varje åldersklass multipliceras med åldersspecifika fruktsamhetstal respektive dödsrisker.

Fruksamheten för kvinnor i olika åldrar beräknas som kvoten mellan antalet födda barn till mödrar i en viss ålder och medelfolkmängden kvinnor i samma ålder.

För att osäkerheten ska bli mindre används befolkningsuppgifter från de 3 senaste åren. Dessutom görs en utjämning över åldrarna. Det läggs även en viss vikt vid fruktsamhetstalen i riket. Under prognosperioden antas fruktsamheten förändras i enlighet med SCB:s prognostiserade ökning för fruktsamheten i riket.

Dödsriskerna för varje ålder och per kön skattas på riksdatabas som kvoten mellan antalet döda i en viss ålder och medelbefolkningen i samma ålder. Därefter sker en justering av mortaliteten så att den sammanfaller med kommunens totala nivå. Data från de 3 senaste åren används, och dödsriskerna antas minska i proportion till SCB:s prognos för riket.

Antalet inflyttare beräknas med det som hänt i kommunen de 3 senaste åren som grund. Dessa värden justeras för att anpassa nivåerna efter de byggplaner som kommunen har under perioden. Inflyttarfördelningen (vilka som flyttar till kommunen i termer av kön och ålder) beräknas utifrån de 3 senaste årens inflyttarfördelning.

Antalet utflyttare beräknas utifrån ett genomsnitt av de 3 senaste årens utflyttningsbenägenhet. Utflyttningsbenägenheten i varje ålder multipliceras med folkmängden i motsvarande ålder vilket ger antalet utflyttare efter ålder och kön.

METODBESKRIVNING (forts.)

Det observerade antalet flyttningar i kommunen innehåller endast en begränsad mängd information. Vill man närmare analysera effekterna av flyttningar måste man även studera vilka som flyttar till respektive från kommunen. Flyttarnas socio-ekonomiska situation och ålder har en stor betydelse för utvecklingen av kommunens ekonomi, näringsliv och befolkningssammansättning.

Flyttningar är den demografiska komponent som har störst och snabbast påverkan på demografins utveckling över tiden. Det ligger utanför ramen för denna befolkningsprognos att närmare studera flyttmönster och effekterna av flyttningarna. Men genom att studera flyttnettot efter ålder

(se diagram på tidigare sidor) kan man direkt se hur ålderssammansättningen i kommunen ändras på grund av flyttningarna och det går enkelt att få svar på frågor såsom vilka åldersgrupper som ökar respektive minskar och med hur mycket på grund av in- och utflyttningar. Vill man kunna påverka kommunens demografiska och socioekonomiska sammansättning på kort sikt så måste man göra förändringar som påverkar in- och utflyttningsmönstren.

I många av landets kommuner flyttar de yngre åldersgrupperna 19-25 år från kommunen till arbeten och studier på annan ort. I vissa fall kommer de tillbaka och bosätter sig på födelseorten för att bilda familj och

påbörja ett aktivt yrkesliv. Räknat på riksnivå så är de yngre åldersgrupperna mycket flyttbenägna och var femte 21-åring flyttar över en kommungräns varje år (se tidigare diagram). Yngre kvinnor är mer flyttbenägna än yngre män (se tidigare diagram).

TABELLBILAGA

FOLKMÄNGD EFTER ÅLDERSKLASS

I tabellen visas folkmängden per olika åldersklasser samt totalt för perioden 2020-2036.

Tabell 1: Folkmängd i Varbergs kommun efter åldersklass

| Ålder / År | 2020 | 2021 | 2022 | 2023 | 2024 | 2025 | 2026 | 2027 | 2028 | 2029 | 2030 |
|------------|--------|--------|--------|--------|--------|--------|--------|--------|--------|--------|--------|
| 0-5 | 4 323 | 4 375 | 4 401 | 4 445 | 4 493 | 4 553 | 4 660 | 4 763 | 4 873 | 4 986 | 5 086 |
| 6-9 | 3 152 | 3 183 | 3 254 | 3 249 | 3 287 | 3 350 | 3 368 | 3 394 | 3 413 | 3 431 | 3 489 |
| 10-12 | 2 452 | 2 494 | 2 483 | 2 492 | 2 533 | 2 571 | 2 577 | 2 597 | 2 646 | 2 677 | 2 696 |
| 13-15 | 2 249 | 2 333 | 2 412 | 2 558 | 2 600 | 2 592 | 2 605 | 2 646 | 2 685 | 2 689 | 2 711 |
| 16-18 | 2 169 | 2 231 | 2 286 | 2 358 | 2 439 | 2 518 | 2 663 | 2 703 | 2 695 | 2 709 | 2 751 |
| 19-24 | 3 713 | 3 837 | 4 009 | 4 117 | 4 203 | 4 369 | 4 479 | 4 580 | 4 690 | 4 848 | 4 931 |
| 25-44 | 15 364 | 15 732 | 16 080 | 16 379 | 16 705 | 16 983 | 17 337 | 17 654 | 17 997 | 18 284 | 18 545 |
| 45-64 | 16 404 | 16 489 | 16 581 | 16 735 | 16 933 | 17 205 | 17 480 | 17 673 | 17 847 | 18 003 | 18 274 |
| 65-79 | 11 587 | 11 872 | 12 079 | 12 171 | 12 240 | 12 239 | 12 228 | 12 309 | 12 369 | 12 528 | 12 666 |
| 80-100 | 3 984 | 4 138 | 4 335 | 4 618 | 4 912 | 5 233 | 5 582 | 5 867 | 6 180 | 6 445 | 6 657 |
| Totalt | 65 397 | 66 683 | 67 920 | 69 122 | 70 343 | 71 615 | 72 980 | 74 186 | 75 393 | 76 600 | 77 807 |

FOLKMÄNGD EFTER ÅLDERSKLASS

I tabellen visas folkmängden per olika åldersklasser samt totalt för perioden 2020-2036.

Tabell 1: Folkmängd i Varbergs kommun efter åldersklass

| Ålder / År | 2031 | 2032 | 2033 | 2034 | 2035 | 2036 |
|---------------|---------------|---------------|---------------|---------------|---------------|---------------|
| 0-5 | 5 176 | 5 257 | 5 331 | 5 398 | 5 461 | 5 526 |
| 6-9 | 3 557 | 3 633 | 3 714 | 3 790 | 3 865 | 3 930 |
| 10-12 | 2 706 | 2 714 | 2 751 | 2 800 | 2 856 | 2 919 |
| 13-15 | 2 761 | 2 794 | 2 814 | 2 826 | 2 837 | 2 875 |
| 16-18 | 2 789 | 2 798 | 2 821 | 2 871 | 2 905 | 2 928 |
| 19-24 | 4 982 | 5 095 | 5 161 | 5 198 | 5 236 | 5 296 |
| 25-44 | 18 798 | 19 030 | 19 261 | 19 501 | 19 697 | 19 911 |
| 45-64 | 18 562 | 18 821 | 19 137 | 19 478 | 19 887 | 20 239 |
| 65-79 | 12 840 | 13 081 | 13 254 | 13 449 | 13 620 | 13 766 |
| 80-100 | 6 843 | 6 998 | 7 184 | 7 322 | 7 477 | 7 659 |
| Totalt | 79 014 | 80 221 | 81 427 | 82 634 | 83 841 | 85 048 |

FOLKMÄNGD EFTER ÅLDERSKLASS

I tabellen visas folkmängden per olika, i vissa fall överlappande, åldersklasser intressanta för t.ex. det kommunala utjämningsystemet för perioden 2020-2036.

Tabell 2: Folkmängd i Varbergs kommun efter åldersklass

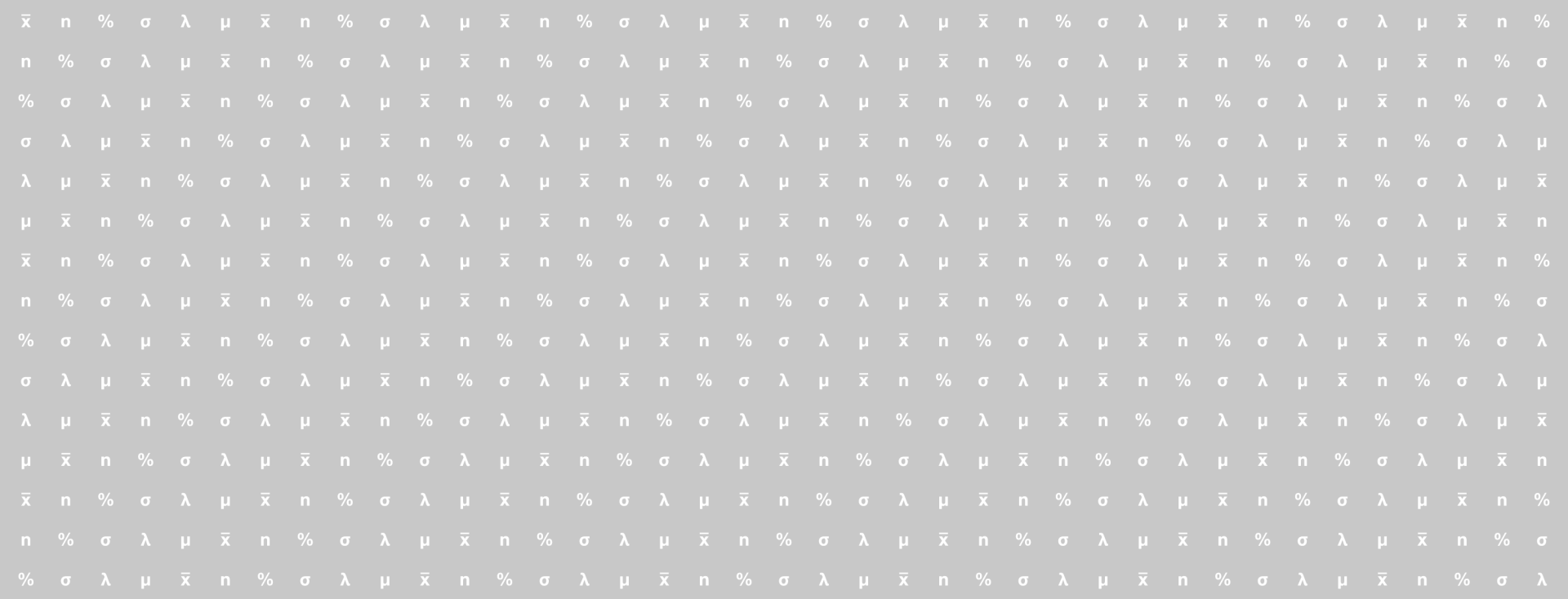
| Ålder / År | 2020 | 2021 | 2022 | 2023 | 2024 | 2025 | 2026 | 2027 | 2028 | 2029 | 2030 |
|--------------|--------|--------|--------|--------|--------|--------|--------|--------|--------|--------|--------|
| 1-5 | 3 665 | 3 707 | 3 723 | 3 755 | 3 781 | 3 820 | 3 905 | 3 990 | 4 082 | 4 178 | 4 270 |
| 6-12 | 5 604 | 5 677 | 5 737 | 5 741 | 5 819 | 5 922 | 5 945 | 5 991 | 6 059 | 6 108 | 6 185 |
| 6 | 777 | 766 | 800 | 794 | 814 | 828 | 812 | 822 | 833 | 846 | 869 |
| 7-15 | 7 076 | 7 244 | 7 349 | 7 504 | 7 604 | 7 685 | 7 738 | 7 815 | 7 910 | 7 952 | 8 028 |
| 16-18 | 2 169 | 2 231 | 2 286 | 2 358 | 2 439 | 2 518 | 2 663 | 2 703 | 2 695 | 2 709 | 2 751 |
| 65-79 | 11 587 | 11 872 | 12 079 | 12 171 | 12 240 | 12 239 | 12 228 | 12 309 | 12 369 | 12 528 | 12 666 |
| 80-89 | 3 212 | 3 333 | 3 513 | 3 785 | 4 056 | 4 341 | 4 665 | 4 916 | 5 200 | 5 424 | 5 603 |
| 90+ | 772 | 805 | 823 | 834 | 855 | 892 | 916 | 951 | 980 | 1 021 | 1 053 |
| 0 | 658 | 667 | 678 | 690 | 713 | 733 | 755 | 774 | 791 | 808 | 816 |
| 1-3 | 2 165 | 2 178 | 2 180 | 2 178 | 2 210 | 2 258 | 2 319 | 2 380 | 2 437 | 2 491 | 2 545 |
| 4-5 | 1 500 | 1 529 | 1 544 | 1 577 | 1 571 | 1 562 | 1 586 | 1 610 | 1 645 | 1 687 | 1 725 |
| 7-9 | 2 375 | 2 417 | 2 454 | 2 454 | 2 472 | 2 522 | 2 556 | 2 573 | 2 580 | 2 585 | 2 621 |
| 10-15 | 4 701 | 4 827 | 4 895 | 5 050 | 5 132 | 5 163 | 5 182 | 5 243 | 5 330 | 5 367 | 5 407 |
| 65-69 | 3 982 | 4 072 | 4 166 | 4 184 | 4 247 | 4 243 | 4 211 | 4 248 | 4 316 | 4 452 | 4 556 |
| 70-74 | 4 240 | 4 145 | 4 082 | 4 031 | 3 972 | 3 997 | 4 088 | 4 180 | 4 206 | 4 271 | 4 274 |

FOLKMÄNGD EFTER ÅLDERSKLASS

I tabellen visas folkmängden per olika, i vissa fall överlappande, åldersklasser intressanta för t.ex. det kommunala utjämningsystemet för perioden 2020-2036.

Tabell 2: Folkmängd i Varbergs kommun efter åldersklass

| Ålder / År | 2031 | 2032 | 2033 | 2034 | 2035 | 2036 |
|------------|--------|--------|--------|--------|--------|--------|
| 1-5 | 4 352 | 4 423 | 4 487 | 4 544 | 4 596 | 4 650 |
| 6-12 | 6 263 | 6 346 | 6 465 | 6 590 | 6 721 | 6 849 |
| 6 | 888 | 908 | 927 | 945 | 962 | 972 |
| 7-15 | 8 135 | 8 232 | 8 352 | 8 472 | 8 596 | 8 752 |
| 16-18 | 2 789 | 2 798 | 2 821 | 2 871 | 2 905 | 2 928 |
| 65-79 | 12 840 | 13 081 | 13 254 | 13 449 | 13 620 | 13 766 |
| 80-89 | 5 734 | 5 817 | 5 891 | 5 920 | 5 958 | 6 018 |
| 90+ | 1 109 | 1 181 | 1 293 | 1 403 | 1 519 | 1 641 |
| 0 | 824 | 834 | 844 | 854 | 865 | 876 |
| 1-3 | 2 588 | 2 623 | 2 651 | 2 682 | 2 714 | 2 747 |
| 4-5 | 1 764 | 1 800 | 1 836 | 1 863 | 1 882 | 1 903 |
| 7-9 | 2 669 | 2 725 | 2 787 | 2 846 | 2 903 | 2 958 |
| 10-15 | 5 467 | 5 507 | 5 565 | 5 626 | 5 693 | 5 793 |
| 65-69 | 4 665 | 4 774 | 4 842 | 4 839 | 4 893 | 4 943 |
| 70-74 | 4 251 | 4 294 | 4 365 | 4 498 | 4 601 | 4 707 |



Statisticon AB

Vi ser livet bakom siffrorna

+46 (0)10 130 80 00, info@statisticon.se, www.statisticon.se

Östra Ågatan 31, SE-753 22 Uppsala Klara Södra Kyrkogata 1, SE-111 52 Stockholm Sweden

