



Delårsrapport - 2023

Varbergs kommun



**VARBERGS
KOMMUN**

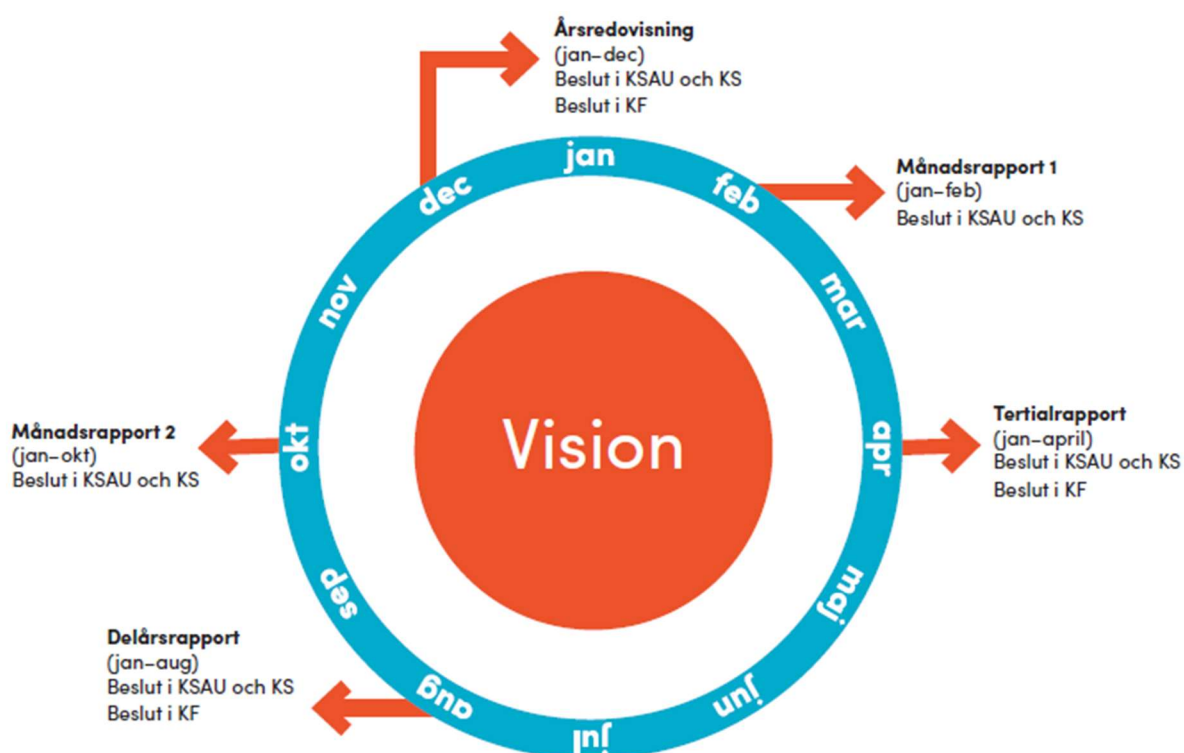
Delårsrapport - 2023

DELÅRSRAPPORT - 2023	1
INLEDNING	2
FÖRVALTNINGSBERÄTTELSE	3
ÖVERSIKT ÖVER VERKSAMHETENS UTVECKLING.....	3
VIKTIGA FÖRHÅLLANDEN FÖR RESULTAT OCH EKONOMISK STÄLLNING	4
HÄNDELSER AV VÄSENTLIG BETYDELSE	5
GOD EKONOMISK HUSHÅLLNING OCH EKONOMISK STÄLLNING	6
<i>Finansiell analys</i>	6
<i>Målredovisning</i>	10
BALANSKRAVSRESULTAT	16
VÄSENTLIGA PERSONALFÖRHÅLLANDEN	16
DRIFTS- OCH INVESTERINGSREDOVISNING	19
DRIFTSREDOVISNING KOMMUNEN.....	19
DRIFTSREDOVISNING BOLAGEN	23
INVESTERINGSREDOVISNING KOMMUNEN.....	24
INVESTERINGSREDOVISNING BOLAGEN	27
EXPLOATERINGSREDOVISNING.....	28
EKONOMISK REDOVISNING	29
RESULTATRÄKNING	29
BALANSRÄKNING.....	30
RESULTATRÄKNING VARBERGS STADSHUS AB KONCERNEN.....	33

Inledning

Systematisk uppföljning och analys är en central och viktig del i kommunkoncernens arbete. Varje nämnd och bolag ansvarar för att regelbundet följa upp den egna verksamheten utifrån mål och resultat, kvalitet, ekonomi och personal. Kommunstyrelsen ansvarar i sin tur för att sammanställa och rapportera till kommunfullmäktige utifrån budget och prioriterade mål samt övrigt som är av risk och väsentlighet utifrån kommunstyrelsens uppsiktsplikt över nämnder och styrelser. Vid behov kompletteras rapporteringen med dialogsamtal mellan kommunstyrelsens arbetsutskott och nämnds-/bolagspresidium samt förvaltnings-/bolagsledning.

Kommunens uppföljningsprocess åskådliggörs i årshjulet nedan. Gemensam uppföljning sker vid fem tillfällen per år: månadsrapport efter februari och oktober, tertialrapport efter april, delårsrapport efter augusti och årsredovisning efter årsslutet.



Årets uppföljningsrapporter har en gemensam grundstruktur men skiljer sig åt i omfattning och fokus. I delårsrapporten beskrivs verksamhetens utveckling och ekonomiska ställning genom fokus på händelser av väsentlig betydelse, målredovisning samt drift- och investeringsredovisning. I avsnittet väsentliga personalförhållanden lämnas en analys kring personal- och kompetensförsörjning samt sjukfrånvaro.

Förvaltningsberättelse

Översikt över verksamhetens utveckling

Det allmänna läget

Under budgetarbetet, hösten 2022, konstaterades att skatteunderlagstillväxten skulle vara fortsatt god men att priser och räntor skulle fortsätta stiga allt snabbare. De stigande priserna skulle även påverka värderingen av kommunens pensionsskuld som i sin tur genererar stora engångskostnader under 2023 och 2024. Utöver en utmanande ekonomi sågs fortsatt stora investeringsbehov och en kompetensförsörjningsutmaning som gått från att vara kommande till att vara här på allvar.

För att hantera den utmanande ekonomiska situationen beslutade kommunfullmäktige att minska soliditetsmålet från 60% till 50% samt acceptera att resultatet exklusive exploateringsintäkter (strukturellt resultat) blev lägre än 1% av skatter och generella statsbidrag under 2023 och 2024.

Utblicken för 2023 var i stora delar träffsäker då både skatteunderlag och kostnader har ökat i en förväntad hög takt. Den länge väntade lågkonjunkturen börjar nu synas i hushållens konsumtion och vid horisonten kan lugnare pris- och ränteökningar anas.

Prognos och avstämning mot finansiella mål

Enligt beslutad budget behöver kommunens resultat för 2023 uppgå till 79 mnkr för att de finansiella målen (resultat och soliditet) ska uppnås.

Helårsprognosen efter augusti är ett resultat på 71 mnkr vilket innebär ett underskott mot budget på 8 mnkr. Stark tillväxt av skatteintäkter och statliga bidrag påverkar prognosen positivt medan högre energikostnader samt försenade exploateringsintäkter påverkar negativt.

Prognosen är 31 mnkr bättre än vid tertialrapporten eftersom socialnämnden erhållit ett statsbidrag som motsvarade hela det prognosticerade underskottet för året.

Den prognosticerat negativa budgetavvikelsen är inte så stor att den påverkar kommunens möjlighet att nå de finansiella målen för perioden.

Stadshuskoncernen prognosticerar ett resultat för året på 99 mnkr vilket är 20 mnkr lägre än det budgeterade resultatet. Avvikelsen beror främst på högre räntor och högre kostnader i Varbergs Energis fjärrvärmeverksamhet. Trots den negativa avvikelsen mot budget så bedöms även de finansiella målen för kommunkoncernen nås för året.

Verksamhetens utveckling

Året inleddes intensivt med utbildning av nya förtroendevalda i fullmäktige, nämnder och styrelser. Ett intensivt arbete har pågått för att formulera och besluta om nya mål för kommande period. Strax innan sommaren stod det klart att kommunen behövde infria sitt borgensåtagande för Sparbanken Wictory Center och anläggningen övergick i kommunal ägo. I samband med Almedalsveckan på Visby offentliggjordes att Varbergs kommun för tredje gången fått utmärkelsen "Årets superkommun" av tidningen Dagens Samhälle.

Den näst sista uppföljningen av nuvarande fullmäktigemål visar att arbetet fortsätter på ett bra sätt inom alla fyra målområdena.³

Väsentliga personalförhållanden

Delårsrapportens personalavsnitt har fokus på kompetensförsörjning och sjukfrånvaro. Sjukfrånvaron har minskat från 8% till knappt 7,4% och starkt bidragande till detta är främst förskole- och grundskolenämndens verksamheter.

Viktiga förhållanden för resultat och ekonomisk ställning

Samhällsekonomisk utveckling

Sveriges kommuner och regioner (SKR) lämnar under året prognoser kring den samhällsekonomiska utvecklingen och tar fram budgetförutsättningar som landets kommuner kan använda i sitt planerings- och uppföljningsarbete. Den senaste prognosen lämnade SKR i augusti 2023 genom Makronytt 2/2023 i cirkulär 23:37. SKR skriver att den globala ekonomin fortsatt präglas av hög inflation och åtstramningar i penningpolitiken, tillsammans med flera stora händelser under kort tid som påverkat världshandeln såsom pandemi och kriget i Ukraina. SKR förväntar sig två år av svagare ekonomisk tillväxt, såväl globalt som i Sverige. Vad gäller inflationen i Sverige tyder utvecklingen på att förloppet kommer vara mer varaktigt än vad SKR bedömt i tidigare prognoser. SKR gör även bedömningen att Riksbanken kommer höja räntan ytterligare under 2023.

SKR skriver vidare att den inhemska efterfrågan fortsätter försvagas med anledning av den höga inflationen och den åtstramning som görs i penningpolitiken. Däremot ses att investeringar, exklusive bostadsmarknaden, har stått emot den dämpade efterfrågan förvånansvärt väl. Likaså ses att exporten har utvecklats relativt starkt, vilket ses bero på den svaga kronan och en mindre räntekänslig omvärld.

Bedömningen kvarstår från SKRs sida att den svenska ekonomin går in i en lågkonjunktur under 2023. BNP bedöms minska med 0,6 procent under året. Detta trots att BNP-utfallet under årets första kvartal var mer positivt än vad som förutspåts. Anledningen till det är att BNP-utvecklingen till stor del hölls uppe av att lagerstockarna ökade.

Vad gäller arbetsmarknaden så skriver SKR att situationen är bättre än förväntat. Fram tills nu har arbetsmarknaden inte påverkats i någon större utsträckning av den allt svagare konjunkturen och anställda behåller arbeten och inkomster. Detta påverkar i sin tur utvecklingen av lönesumman och skatteunderlaget till den offentliga sektorn.

Det kan tyckas motsägande att efterfrågan minskar samtidigt som arbetsmarknaden fortsatt går starkt. Men enligt SKR visar sig penningpolitikens effekt vanligen efter 1-2 år. Så det är rimligt att anta att konsekvenserna av räntehöjningarna ännu inte fallit ut.

SKR menar att även om arbetsmarknaden fortsatt går starkt så verkar den ändå mattas av då arbetslösheten verkar ha stabiliserats runt 7,3 %, från en lång period av minskningar. Däremot ses sysselsättningen fortsatt öka och det verkar finnas strukturella faktorer som motverkar penningpolitikens effekt. Till exempel bidrar investeringar i grön omställning till att hålla uppe produktionen i och med att det kräver både kapital och arbetskraft. Dessutom förefaller det som om företagen behåller sin personal i högre utsträckning än förväntat trots att efterfrågan går ner. Det ses bero på att det råder kompetensbrist på arbetsmarknaden och att det finns en oro hos företagen att det inte kommer gå att hitta samma kompetens att anställa igen när konjunkturen vänder. Att bibehålla personal och vänta ut konjunkturen kan vara en lösning, men ju svagare efterfrågan blir desto svårare kommer det bli för företagen att ha ekonomiska marginaler för att behålla övertalig personal. På sikt kommer det ge en försvagning på både arbetsmarknaden och lönebildningen.

Vid en utblick mot 2024 bedömer SKR att inflationen kommer falla tillbaka och under andra halvåret nå Riksbankens inflationsmål. Därmed görs också bedömningen att Riksbanken inte kommer genomföra några räntesänkningar innan andra kvartalet 2024.

Skatteunderlagets utveckling 2023-2026

Genom cirkulär 23:36, Aktuell Ekonomi för regioner och kommuner, som publicerades i augusti gör SKR en prognos för budgetförutsättningarna för åren 2023–2026.

SKR skriver att det nominella skatteunderlaget växer snabbt under perioden 2023-2026 med en genomsnittlig tillväxttakt på 4,6 % per år, vilket kan jämföras med en genomsnittlig ökning på 4,1 % per år under perioden 2013-2022. Som nämnts tidigare har arbetsmarknaden stått emot den dämpade efterfrågan väl och därmed ses även lönesumman utvecklas positivt. Däremot bedöms dock skatteunderlagets ökningstakt att bromsa in under främst 2024 på grund av en sämre utveckling på arbetsmarknaden. Åren därefter ses konjunkturen återhämta sig och då ses skatteunderlaget återigen öka i snabbare takt.

En annan faktor som ökar skatteunderlaget är garantipensionerna som fortsätter stiga på grund av det höjda prisbasbeloppet.

Den reala utvecklingen av skatteunderlaget under perioden 2023-2026 ses öka med i genomsnitt 1,3 procent per år, men 2023 sticker ut med en real minskning på 2,0 %. Jämfört med de senaste 10 årens reala ökning av skatteunderlaget på i genomsnitt 1,6 procent per år, innebär det en minskad köpkraft för kommunsektorn.

Pensionskostnadernas utveckling

Den stigande inflationen påverkar även kommunsektorns pensionskostnader då pensionerna värdesäkras med prisbasbelopp. Till detta kommer sektorns nya pensionsavtal som ytterligare driver på kostnadsutvecklingen. SKR ser att under 2023 och 2024 kommer kommunerna att ha höga pensionskostnader men att kostnaderna, om inflationstakten dämpas i enlighet med prognoserna, sedan minskar under 2025 och 2026.

Händelser av väsentlig betydelse

Omvärldshändelser påverkar

Omvärldsläget har fortsatt stark påverkan på kommunkoncernen. Varberg växer, men exploateringstakten dämpas något. Färre bygglov, förseningar och tveksamhet till byggstarter noteras. Detaljplanläggning efterfrågas, men försäljning av verksamhetsmark har bromsat in kraftigt. Det råder dock stabil efterfrågan på hyresrätter, och vakansgraden i koncernens fastighetsbestånd är låg. En något lägre tillväxttakt ger verksamheten chans att kvalitetssäkra och samordna för hållbar tillväxt.

Beredskap, civilt försvar och säkerhetsskydd är viktiga frågor, än mer i Sveriges säkerhetspolitiska läge. Kommunstyrelsen övertar ansvar för frågorna från Räddningsförbund Väst vid årsskiftet. Sedan 1 juli 2023 har kommunen utökat ansvar för brottförebyggande arbete.

Stormen Hans ledde i augusti till många nedfallna träd i stadsmiljön och stora mängder uppblåst tång från havet.

Anpassning till ändrad kostnadsbild

Ökade priser påverkar drift, investeringar och underhåll, med negativa budgetavvikelser och nya förutsättningar som följd. Det ekonomiska läget hanteras genom prioriteringar, justerade

arbets sätt och restriktivitet. Löneökningen för Kommunals avtalsområde blev högre än väntat med högre personalkostnader och timpriser på tjänster. Arvodet till familjehem har höjts kraftigt och riksnormen för försörjningsstöd har höjts, med ökade kostnader för kommunen som följd.

I juli fick socialnämnden besked om två statsbidrag som var betydligt högre än förväntat. Inom skolan noteras att statsbidragen utvecklas mot att oftare fördelas på socioekonomisk grund, vilket innebär mindre för Varberg. Statligt elstöd har beviljats. De fortsatt volatila energipriserna medför svårprognostiserade kostnader. Även om stabilisering av elpriserna noterats under sommaren är läget ovisst inför vintern.

Kommunens borgensåtagande för Sparbanken Wictory Center har infriats, vilket innebär att anläggning och lån övergår till kommunen.

Fler barn, familjer och vuxna i behov av stöd och utbildning

Antal ärenden inom socialtjänsten ökar, med fler utredningar, insatser, placeringar och ökade kostnader som följd. Antalet hushåll med försörjningsstöd är lägre än förra året, men kostnaderna för biståndet ökar. Efterfrågan på konsumentrådgivning ökar. Fler platser i bostäder med särskild service tillskapas. Efterfrågan på särskilda boendeplatser för äldre har ökat mer än beräknat och samtidigt råder ett mycket hårt tryck på korttidsboenden.

Barnen och eleverna i förskolor och skolor blir fler. Andelen elever i behov av anpassade skolformer ökar, vilket leder till högre personalkostnader nu och framåt. Om- och nybyggnation av förskolor och skolor pågår och planeras. Ökad lokalkapacitet medför ökade hyreskostnader.

Kommunen har beslutat att erbjuda personer som har flytt från Ukraina utbildning i svenska för invandrare (sfi). Statsbidraget väntas inte täcka hela kostnaden, och lagdrivna kostnadsökningar rapporteras samtidigt inom ordinarie sfi.

Varberg uppmärksammas

Varbergs kommun har för tredje gången fått utmärkelsen "Årets superkommun" av Dagens Samhälle. Även Svenska Akademien har uppmärksammat Varberg genom att tilldela en av medarbetarna på Varbergs bibliotek priset Årets Folkbibliotekarie. I Cykelfrämjandets kommunvelometer nådde Varbergs kommun en tredjeplats, och Varbergs stadskärna har framgångsrikt Quality Mark-certifierats och kan därmed nomineras till "Årets stadskärna 2026". Utmärkelserna visar på framåtanda som ger tillförsikt i utmaningarna på resan mot visionen "Västkustens kreativa mittpunkt".

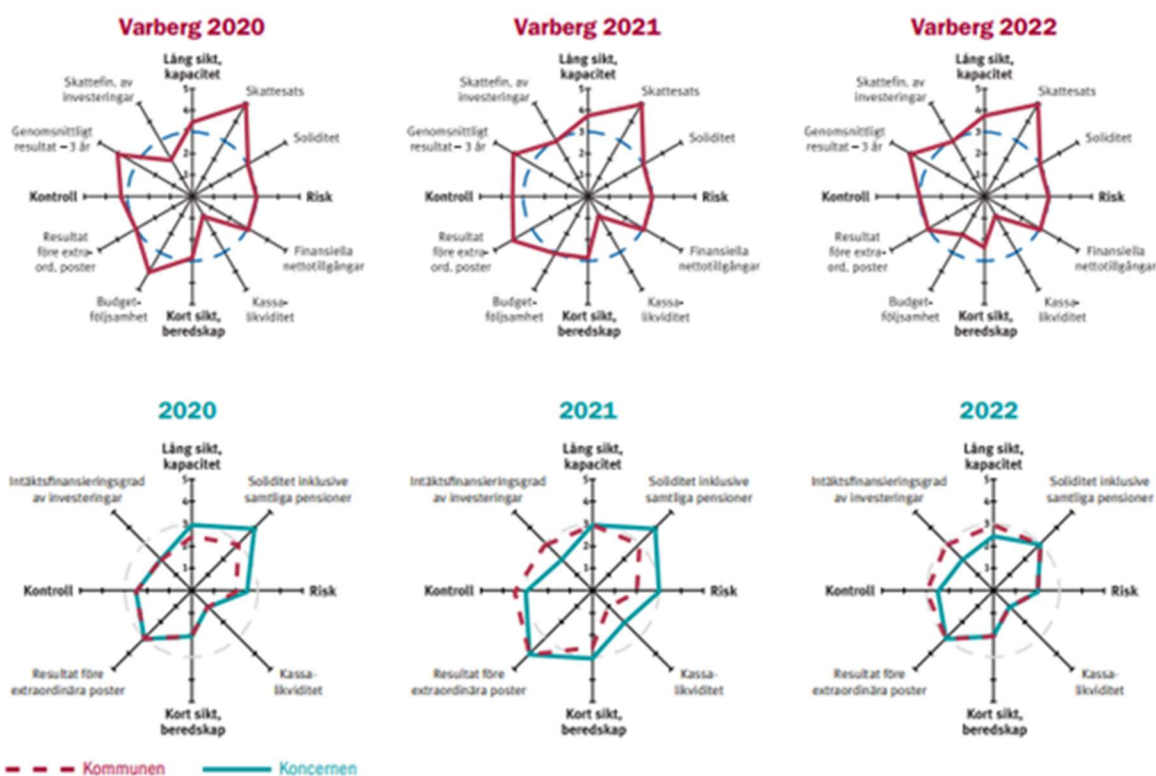
God ekonomisk hushållning och ekonomisk ställning

Finansiell analys

För att beskriva och analysera kommunens ekonomiska läge används modellen för finansiell analys som är framtagen av Kommunforskning i Västsverige (Kfi). Analysen bygger på fyra perspektiv; kapacitet, risk, kontroll och beredskap.

Modellen beskriver kommunens och kommunkoncernens ekonomiska ställning och utveckling över tid samt i förhållande till övriga kommuner och kommunkoncerner i Västra Götaland och Halland. Målsättningen är att med modellens hjälp kunna identifiera eventuella finansiella problem och klargöra om kommunen och koncernen har en god finansiell ställning eller inte. Sammanfattningsvis kan sägas att kommunkoncernen har en

bra kapacitet på lång sikt, men att de omfattande investeringarna gör beredskapen på kort sikt svagare.



Kortsiktig beredskap och kontroll

Kommunen och koncernen ska bedriva sin verksamhet så att intäkterna överstiger kostnaderna vilket säkerställer en god ekonomisk hushållning över tid.

Kommunen

Resultatet i delåret uppgår till 198 mnkr vilket är lägre än motsvarande period föregående år men högre än det budgeterade helårsresultatet. Helårsprognosen uppgår till 71 mnkr vilket är 8 mnkr lägre än budget.

Prognosen påverkas negativt av senarelagda exploateringsintäkter och ett allmänt högre kostnadsläge men vägs till stor del upp av högre skatteintäkter och statsbidrag.

Nämnderna visar över lag en god följsamhet mot budget. Socialnämndens stora budgetunderskott vid tertialrapporten är tack vare ett stort statsbidrag en budget i balans. De underliggande utmaningarna för Socialnämnden kvarstår och utvecklingen hålls under uppsikt. Servicenämnden prognosticerar ett underskott på 15 mnkr kopplat till höga energipriser i början av året. I samband med tertialrapporten beslutade kommunstyrelsen att det inte förväntas att avvikelser i energikostnader ska inarbetas under året då kommunen erhållit statligt el-stöd på 13 mnkr. Kommunstyrelsen fortsätter visa en stor negativ avvikelse då exploateringsintäkter förskjuts in i kommande år.

Finansnettot väntas avvika negativt mot budget med 6 mnkr eftersom räntan ökat snabbare än budgeterat.

Koncernen

Helårsprognosen för koncernen uppgår till 99 mnkr vilket är 20 mnkr sämre än budgeterat resultat. Den främsta anledningen till den negativa avvikelsen är snabbt stigande räntor samt höga produktionskostnader inom Varbergs Energis fjärrvärmeaffär.

Avstämning av finansiella resultatmål

Kommunen om kommunkoncernen har tre finansiella resultatmål som syftar till att säkerställa en långsiktig resultatnivå som garanterar en oförändrad ekonomisk ställning i slutet av planeringsperioden, det vill säga 2027.

I budgetbeslutet bestämde kommunfullmäktige att avvika från det tredje resultatmålet under 2023 och 2024 då engångseffekter på kommunens pensioner i kombination med exploateringsintäkter innebär att de strukturella resultaten var negativa under två år för att sedan återställas under kommande år.

Med de prognostiserade resultaten i både koncernen och kommunen bedöms tre finansiella resultatmålen uppnås.

Avstämning finansiella resultatmål, mnkr	Prognos	Bedömning
Årets resultat för kommunkoncernen ska uppgå till minst 265 mnkr i genomsnitt för perioden 2019-2027	326 mnkr	Uppnås
Årets resultat för kommunen ska som ett genomsnitt uppgå till minst 200 mnkr per år för perioden 2019-2027	200 mnkr	Uppnås
Årets strukturella resultat ska för varje enskilt år uppgå till minst 1 % av skatteintäkter och kommunalekonomisk utjämning	54 mnkr	Uppnås

Långsiktig kapacitet och risk

En viktig parameter för att avläsa kommunkoncernens långsiktiga kapacitet och handlingsutrymme är att se på utvecklingen av soliditeten. Soliditeten mäts genom att se hur stor del av tillgångarna som finansierats av egna medel och hur stor del som finansierats via lån. Ju högre soliditet desto större andel av tillgångarna är finansierad av egna medel.

Kommunen

Den största delen av kommunens tillgångar består av materiella tillgångar i form av inventarier, mark och byggnader samt finansiella tillgångar i form av lån till de kommunala bolagen. Tillgångarna i kommunen har under perioden ökat med 792 mnkr. Ökningen beror främst på att kommunen har lånat ut lite mer än 400 mnkr till koncernbolag genom internbanken samt att nettoökningen av kommunens byggnader och inventarier uppgår till 270 mnkr. Därtill har omsättningstillgångarna ökat med strax över 100 mnkr.

Under våren har kommunen infriat ett borgensåtagande för Sparbanken Wictory Center på strax över 33 mnkr och anläggningen har överförts i kommunal ägo.

Det egna kapitalet har ökat genom periodens resultat på 197 mnkr.

Avsättningarna har under perioden ökat med strax över 60 mnkr främst kopplat till den höga inflationens påverkan på värdesäkringen av pensioner. Skulderna har ökat med ungefär 400 mnkr genom upplåning till internbanken och förändring av leverantörsskulder samt semester- och ferielöneskuld.

Koncernen

Koncernens tillgångar består, liksom kommunen, till största delen av materiella tillgångar i form av inventarier, mark och byggnader. Under perioden har tillgångarna ökat med 241 mnkr. De materiella anläggningstillgångarna har netto ökat med 431 mnkr genom investeringar och avskrivningar. Trots en relativt hög investeringsnivå ökar inte tillgångarna i samma utsträckning eftersom kortfristiga fordringar, förutbetalda kostnader och likvida medel minskat under perioden med 188 mnkr.

Det egna kapitalet har ökat genom periodens resultat på 83 mnkr.

Avsättningarna är oförändrade under perioden. De långfristiga skulderna har ökat med 430 mnkr genom upplåning via internbanken. De kortfristiga skulderna har minskat med 250 mnkr kopplat till leverantörsskulder och upplupna kostnader.

Avstämning av finansiellt soliditetsmål

Både kommunen och koncernen prognosticerar resultat för helåret som är högre än budget samtidigt som investeringsnivåerna ser ut att bli i nivå eller lägre än budget. Sammantaget gör det att soliditetsmålen för kommunen och kommunkoncernen bedöms uppnås.

	Prognos	Bedömning
Soliditeten för kommunkoncernen ska vid planperiodens slut uppgå till minst 30%	33%	Uppnås
Soliditeten för kommunen, exklusive pensionsåtagande i ansvarsförbindelse samt skulder avseende kommunala bolag) ska vid planperiodens slut uppgå till minst 50%	50%	Uppnås

Målredovisning

På väg mot ett hållbart Varberg



För att uppnå kommunfullmäktiges mål och inriktning 2020-2023 krävs ett aktivt utvecklingsarbete över tid, inom koncernens alla nämnder och bolag. Delårsrapporten visar att aktiviteter i linje med den politiska viljeinriktningen pågår inom samtliga målområden. Samtidigt sker målarbetet med olika intensitet i nämnder och bolag. Exempelvis inom hållbarhetsarbetet finns strategier och samverkan mellan nämnder och bolag på övergripande nivå, men i nämndernas och bolagens verksamheter är skillnaderna stora i hur väl strategierna systematiskt omsätts i handling. Vissa verksamheter är förebilder och andra har stor utvecklingspotential.

Vid delårsavstämningen konstateras att konjunkturläget leder till viss nedgång i exploateringsstakten vilket kan bidra till att Varbergs hållbara tillväxt främjas, genom att utbyggnaden av kommunal service hinns med. Frågor som klimatanpassning och energiförsörjning behöver också hanteras på ett genomtänkt sätt.

I övrigt har målperioden präglats av pandemi, krig i Europa och sammantaget ett ansträngt och allt osäkrare omvärldsläge. Flera verksamheter har vid tidigare uppföljningar angett att utvecklingsarbete fått stå tillbaka, vilket till viss del hämmat framdriften i målarbetet. Delårsuppföljningen bekräftar i vissa delar denna bild, exempelvis när det gäller framstegen mot en organisation som utmärks av utveckling och förnyelse. Särskilt när det gäller digitalisering är det angeläget att arbetet växlas upp för att kunna behålla god service med minskande resurser. Om så inte görs, finns risk att verksamhetsutvecklingen inte kan matcha minskande resurser i önskvärd takt, vilket i sin tur påverkar förutsättningarna för måluppfyllelse överlag.

Nedan följer en beskrivning av utvalda delar av arbetet under delårsperioden inom respektive målområde, följt av en sammanfattande analys.

Ett samhälle för alla

Bakgrund

Målområdet har sin bakgrund i att människors tillit till varandra och till samhällsinstitutioner är grundläggande för såväl ekonomisk utveckling som offentlig välfärd.

Sambandet mellan hög tillit och välfärdsindikatorer som god hälsa, låg kriminalitet, hög grad av trygghet och uppskattad lycka är väl dokumenterad i forskningen. En polarisering i samhället riskerar att medföra ökade klyftor mellan olika grupper.

Beskrivning av periodens arbete

Olika livsvillkor

En modell för jämlikhetsarbete som identifierar utsatta grupper och åtgärder för ökad inkludering, har tagits fram av kultur och fritid. Bland annat riktas insatser till grupper som inte tar del av befintligt utbud. Detta sker ofta i samverkan med bland annat Region Halland, RF SISU, Varbergs omsorg, frivilligorganisationer samt anpassad grund- och gymnasieskola.

Inom socialtjänstens särskilda boenden genomförs aktiviteter som fokuserar på hälsa, välmående och att motverka känslan av isolering och ensamhet. De äldre ska känna att de har en meningsfull vardag tillsammans med andra. Samverkan sker med övriga delar av samhället, exempelvis kyrkan och Röda Korset.

Lokal uppföljning av ungdomspolitiken (LUPP) har genomförts och visar att den psykiska hälsan hos unga är god men att det finns stora variationer, inte minst mellan tjejer och killar, där tjejer i högre grad upplever ett sämre mående. Även unga som är socioekonomiskt svagare, har utländsk bakgrund eller en funktionsnedsättning/långvarig sjukdom samt hbtq-personer har en lägre egenskattad hälsa.

Dialog och delaktighet

Under sommaren har socialtjänsten anordnat läger för barn och unga med neuropsykiatrisk funktionsnedsättning utifrån barnens och ungdomarnas önskemål.

Ett ungdomshäng i Kungsäter har invigts - ett projekt som genomförts i dialog mellan hamn- och gatuförvaltningen och högstadiееlever från Vidhögeskolan. Det har också inletts ett nytt samarbete med Varbergs anpassade grundskola för att lära mer om hur lekplatser kan anpassas och utvecklas för barn med olika funktionsvariationer.

Lärmiljö och språk

Samtliga förskolor och skolor arbetar med tillgängliga lärmiljöer för att möta barn och elever utifrån ett helhetsperspektiv på lärandet. Både inom förskola och grundskola pågår långsiktiga utvecklingsprocesser med inriktning mot språk-, läs- och skrivutveckling, och läsfrämjande arbete mellan fritidshemsutvecklare och skolbibliotekarier har genomförts.

Sammanfattande analys

I Varbergs kommun ska samhället kännetecknas av hög tillit, trygghet och stark social sammanhållning. Inkludering, jämställdhet, delaktighet och stöttning av civilsamhället är centrala begrepp i beskrivningen av målområdet. I kommunkoncernen finns långsiktiga strategier och samverkan mellan nämnder och bolag på övergripande nivå, samtidigt som det finns stora skillnader i hur väl strategierna systematiskt omsätts i handling i nämndernas och bolagens verksamheter.

Arbetet med medvetenhet kring inkludering och jämlikhet behöver ske kontinuerligt, och det är viktigt med god förankring och ett bra genomförande. Vissa verksamheter är förebilder och arbetar strukturerat med detta, andra har en stor utvecklingspotential.

För att bygga ett starkt demokratiskt samhälle som präglas av tillit, krävs mod att ständigt möta medborgarna för att bygga tillitsfulla relationer, skapa delaktighet och förstå behoven. Det är också av avgörande betydelse att via dialog säkra representation utifrån olika perspektiv. Nämnder och bolag har kommit olika långt i detta arbete.

För att lyckas i arbetet med social hållbarhet fordras också ett nära samarbete med civilsamhället. Inom vissa verksamheter fungerar detta väl. Stöttning av civilsamhället behöver dock förbättras och bli både bredare (inom fler verksamheter) och djupare.

Att nå måluppfyllelse inom målområdet är utmanande. Samtidigt är social hållbarhet synonymt med uthållighet och långsiktigheten i arbetet är viktig för att nå resultat över tid.

Hela kommunen lever och utvecklas

Bakgrund

För kommunens fortsatta tillväxt och en god ekonomisk utveckling är det viktigt att det finns förutsättningar för utveckling i hela kommunen. Landsbygdens dragningskraft på turister har stärkts och efterfrågan på hållbar och närproducerad mat har ökat. Vidare bidrar teknikutvecklingen och bredbandsutbyggnaden till att knyta ihop samhället. Även tillgång till bostäder är en förutsättning för utveckling.

Beskrivning av periodens arbete

Hållbar utveckling

Ett nytt hållbarhetsbokslut har godkänts och lyfter särskilt viktiga områden för fortsatt arbete; klimatanpassning, förhindra utanförskap och hållbarhetskrav vid upphandling. För att synliggöra projekt och aktiviteter för ett mer hållbart samhälle har en webbsida om det hållbara Varberg lanserats på Varberg växer-webben.

Riktlinjer för ekosystemtjänster har varit ute på remiss. Dessa ska användas i den fysiska planeringen i kommunkoncernen och har prövats i utvecklingen av Väröbacka och Himle verksamhetsområde. I stadsområdet har ca 700 träd inventerats för att uppmärksamma trädens värden och ekosystemtjänster i den offentliga miljön.

Utifrån ett ökat elbehov i samhället ingår i arbetet med ny översiktsplan att identifiera områden för fossilfri energiproduktion.

I Varberg ska det finnas goda och attraktiva livsmiljöer i hela kommunen

Det pågår arbete med en kommunomfattande översiktsplan, en fördjupad översiktsplan för Väröbacka samt ett planprogram för Bua. Dessa planeringsunderlag bidrar till förutsättningar för utveckling i hela kommunen.

I ett växande Varberg ökar behoven av kommunal service och arbete pågår med att skapa en långsiktig och hållbar lokalförsörjningsplan. Ett team har bildats som särskilt fokuserar på detaljplaner för förskolor och skolor.

Kultur- och fritidsaktiviteter har genomförts runt om i kommunen. Exempel är sagobåten på Bua strand och bokbussens besök på äldreboenden. För att skapa en attraktiv miljö i stadskärnan under byggtiden etablerades en temporär mötesplats vid Hooken.

En variation av bostäder ska tillgodose invånarnas behov

För att skapa hållbar tillväxt i Varberg har en utbyggnadsplan tagits fram som styr när olika områden ska byggas ut.

Omvärldsläget gör att exploatörer avvaktar med byggstartar. Antalet starter av större bostadsbyggnadsprojekt och antalet färdigställda små- och flerbostadshus är färre för perioden än tidigare år.

Kommunen har under våren påbörjat byggnation av nytt gruppboende i Limabacka. Idag väntar fler på gruppboende än vad det finns lediga platser.

Kommunen ska främja en god infrastruktur och ett hållbart resande

I Apelviken har kommunens första gång- och cykelgata invigts och Kattegattsleden har fått ytterligare en bilfri sträckning. Längs Västkustvägen bidrar en ny gång- och cykelväg till en tryggare skolväg. En resvaneundersökning och kommunens trafikmätningar har gett värdefull information om medborgarnas rörelsemönster och färdvägar.

Två externfinansierade EU-projekt har startat. Det ena fokuserar på mobilitet i glesbygdsområden och ger möjlighet att testa åtgärder från landsbygdsstrategin samt ortsutvecklingsstrategierna. Det andra projektet handlar om delad mobilitet för äldre och funktionshindrade i centrum. Projekten ska bidra till att fler väljer hållbara resealternativ.

Kommunstyrelsen har godkänt förstudien för Värö stationsområde.

Sammanfattande analys

Fokus i den fysiska planeringen är att skapa en långsiktig och hållbar tillväxt i hela kommunen. Varbergs kommun har under perioden haft fortsatt tillväxt även om påverkan från omvärlden är uppenbar. En tillfällig dämpad utbyggnadstakt av bostäder ger möjlighet att på kort sikt hinna bygga ut kommunal service, ett arbete som fortsatt behöver prioriteras. Även frågor om klimatanpassning och energiförsörjning blir alltmer aktuella.

De insatser inom hållbart resande som gjorts möjliggör att fler väljer cykel som transportsätt. Informationsinsatser behövs för att ändra fler resenärers val av transportmedel.

Livskraftigt näringsliv

Bakgrund

En allt viktigare framgångsfaktor för alla typer av organisationer är möjligheten att skapa goda nätverk mellan människor, organisationer och företag. I samverkan med varandra kan olika kunskaper och erfarenheter kombineras på ett kreativt sätt som bidrar till utveckling och framgång.

Beskrivning av periodens arbete

Något dämpad utveckling, etablering och expansion

Mot bakgrund av ett historiskt högt tryck inom byggnation och exploatering bidrar omvärldsläget nu till en dämpning i exploateringstakten som i sin tur påverkar målområdet. Några av de ca 100 pågående exploateringsprojekten har försenats i start och avslut.

I arbetet med ny översiktsplan för kommunen och fördjupad översiktsplan för Väröbacka, sker dialog med näringslivet om ny verksamhetsmark på lång sikt. För verksamhetsmark på medellång sikt (5-10år) är planprogrammet för Himle nu i samrådsskedet. Efter antagande av planprogrammet följer framtagande av detaljplaner innan marken blir tillgänglig för nya verksamheter.

Gott bemötande och god service

Bemötandet från kommunens tjänstepersoner driver nöjdhet i de mätningar kommunen följer angående företagsklimatet. Varberg har under längre tid stadigt förbättrat sitt betyg från näringslivet, en utveckling som under perioden mattats av något. Under våren har flera förvaltningar utbildats i kommunikation, service och bemötande. I mätningarna framkommer att verksamma upplever att det är svårt att hitta information på kommunens webbsida. De som använder kommunens digitala tjänster ger servicen ett högre betyg, och under perioden har flertalet e-tjänster utvecklats bland annat för foodtrucks, studievägledning och självservice-tjänster inom bygglov. Varberg Direkt guidar framgångsrikt invånare och verksamma till e-tjänsterna. Chatten som tagits fram har dock inte fått önskad effekt.

Initiativ har tagits till byggdialoger mellan exploatörer och cheferna för mark- och exploatering, bygglov samt planavdelningen. Bygga i Varberg fortsatte med 70 deltagare och företagsbesöksveckan innefattade 23 nya företag. Arbetet med mötesplatser och dialoger är en stor del i att ge god service och gott bemötande.

Kompetens en nyckelfaktor

Kompetensförsörjning har länge varit en prioriterad fråga för näringslivet. MOA-mässan genomfördes med stort intresse från näringslivsorganisationer och skolledare från hela Sverige. Arbetet inför mässan skall ge eleverna ökad kompetens inför framtida yrkesval. För att nå sin framtida arbetskraft, engagerar näringslivet sig allt tidigare i skolans arbete.

Ökad dialog med näringslivet har lett till nya Yrkeshögskoleutbildningar (YH) som nu kan ges i större omfattning digitalt. I samarbete med Högskolan i Halmstad har kortare kompletterande utbildningar (KPU) tagits fram.

Sammanfattande analys

Många möten sker med näringslivet, vilket är en framgång för kommunens företagsklimatarbete. Dialogen med näringslivet fångar företagets synpunkter på kommunens service vilket leder till lärande och förbättringar.

Den något dämpade konjunkturen har inneburit en inbromsning inom flera verksamheter, vilket ger utrymme för utveckling inom de samhällsbyggande förvaltningarna. Konjunkturen hjälper till att dämpa behovet av ny verksamhetsmark på kort sikt. I det långsiktiga arbetet med översiktsplanen är mark för verksamheter i lämpliga lägen svårt att hitta.

På grund av den rådande kompetensbristen engagerar sig näringslivet allt tidigare i skola och utbildningsfrågor, vilket märks genom ökat engagemang i skola-näringslivsfrågor och medverkan till utvecklingen av nya YH-utbildningar. Utmaningen är att få sökande till YH.

Utvecklingen och förenklingsarbetet kring e-tjänster fortsätter inom flera förvaltningar vilket kan ge en positiv effekt när tjänsterna har testats och tagits i drift.

Organisation som utmärks av utveckling och förnyelse

Bakgrund

Kommuner och regioner står de närmaste åren inför stora pensionsavgångar, brist på utbildad personal och svårigheter att rekrytera vissa yrkesgrupper. En allt hårdare konkurrens om kompetens ställer krav på kommunen som arbetsgivare och på verksamhetens utformning. Samtidigt ger teknikutveckling ökade möjligheter till effektivisering. Genom digitalisering och artificiell intelligens (AI) sker omvälvande förändringar som påverkar alla organisationer.

Beskrivning av periodens arbete

Digitalisering och nya arbetsätt

Arbetet med digitalisering fortsätter. Flera förenklande e-tjänster för invånare och näringsliv har tagits i drift. Även inom den interna administrationen har utveckling av digitala lösningar skett. Andra exempel på digitalisering är ny digital skolplattform, digitala system för invånarkontakt, och system för effektivare handläggning av ärenden.

Att artificiell intelligens (AI) får genomslag i samhället syns i kommunens verksamheter. Inom fastighetsförvaltning har tester genomförts med AI för att bland annat effektivisera energianvändningen. Automatisering har utvecklats inom skötseln av idrottsanläggningar, med hjälp av robotar och automatbevattning.

Flera projekt pågår för att identifiera effektivare och nya arbetsätt. Ett förvaltningsgemensamt projekt handlar om en användarvänlig och samordnad huvudprocess för arbetet med medarbetares anställning, från rekrytering till avslut. På bolagssidan arbetar Varbergs Fastighets AB för att bli en mer processororienterad organisation.

Ledarskap, hållbart arbetsliv och kompetensförsörjning

Under perioden har satsningen på ledarutvecklingsprogrammet Utvecklande ledarskap fortsatt för chefer från hela koncernen, och chefsintroduktionen har ändrats för ett större fokus på utvecklande ledarskap, vision och kultur. Särskilda chefsinsatser med fokus på arbetslivsrelaterade frågor har genomförts, exempelvis inom socialförvaltningen.

För att skapa förutsättningar för ett hållbart arbetsliv har ett projekt fokuserat på åtgärder för att äldre medarbetare ska vilja arbeta längre. Inom socialförvaltningen pågår flera initiativ för att möta arbetsmiljö- och kompetensutmaningar, bland annat införandet av Hållbar arbetstidsmodell som innebär scheman med ökat fokus på vila och återhämtning.

Sammanfattande analys

Under de senaste åren har utvecklingen inom målområdet präglats av pandemins påverkan på såväl hållbart arbetsliv som takten i digitaliseringen. Digitalisering har gjorts av befintliga arbetsmoment, snarare än att automatisera eller att göra arbetsmoment på andra sätt. Periodens arbete bekräftar denna bild. Det är angeläget att i större utsträckning automatisera och effektivisera verksamhet för att behålla god service med minskande resurser. Det finns bra exempel på hur teknik och AI redan nu förenklar, effektiviserar och delvis ersätter manuellt arbete, men arbetet behöver växlas upp. Användande av AI i det offentliga för med sig möjligheter, men även utmaningar som måste hanteras. Det är också viktigt att den service som utvecklas är tillgänglig oberoende av den enskildes digitala kompetens. Verksamhetsutveckling och nya arbetsätt behöver sannolikt på sikt kombineras med en

prioritering inom det kommunala uppdraget – vilken service har kommunen ekonomiska och personella resurser att erbjuda, vad kan samskapas med andra aktörer?

Det är inte givet att verksamhetsutvecklingen kan matcha minskande resurser i önskvärd takt. Det innebär att vissa funktioner varken ersätts av medarbetare eller nya arbetssätt, vilket leder till risk för lägre kvalitet eller service. Kombinationen av ekonomiska utmaningar och förväntad demografisk utveckling i Varberg riskerar att accelerera denna risk.

Sammantaget bedöms periodens arbete visa på ett adekvat arbete för måluppfyllnad, och med de identifierade riskerna i beaktning har kommunen goda förutsättningar att möta målområdets utmaningar.

Balanskravsresultat

Till god ekonomisk hushållning hör att intäkterna ska vara större än kostnaderna. Om kostnaderna för ett visst räkenskapsår överstiger intäkterna, ska det negativa resultatet regleras och det redovisade egna kapitalet enligt balansräkningen ska återställas under de närmaste tre åren.

För att uppnå god ekonomisk hushållning har Varbergs kommun för 2023 budgeterat ett resultat på 79,2 mnkr. Det prognosticerade balanskravsresultatet uppgår till 71,2 mnkr och är lägre än det budgeterade resultatet. Prognosen innebär att en avsättning till resultatutjämningsreserven (RUR) kan göras med 24,0 mnkr och den kommer då uppgå till 10 % av skatter och generella statsbidrag.

mnkr	Årets prognos
Årets resultat	71,2
Realisationsvinster	-2,1
Årets resultat efter balanskravsjustering	69,1
Medel till resultatutjämningsreserv	-24,0
Balanskravsresultat	45,1

Väsentliga personalförhållanden

Varberg är en populär kommun och destination, och befinner sig sedan flera år i en expansiv situation. Det gör att behovet av olika typer av kommunal service ökar för varje år. Varbergs kommun som arbetsgivare har av samma anledning behövt utöka sin verksamhet.

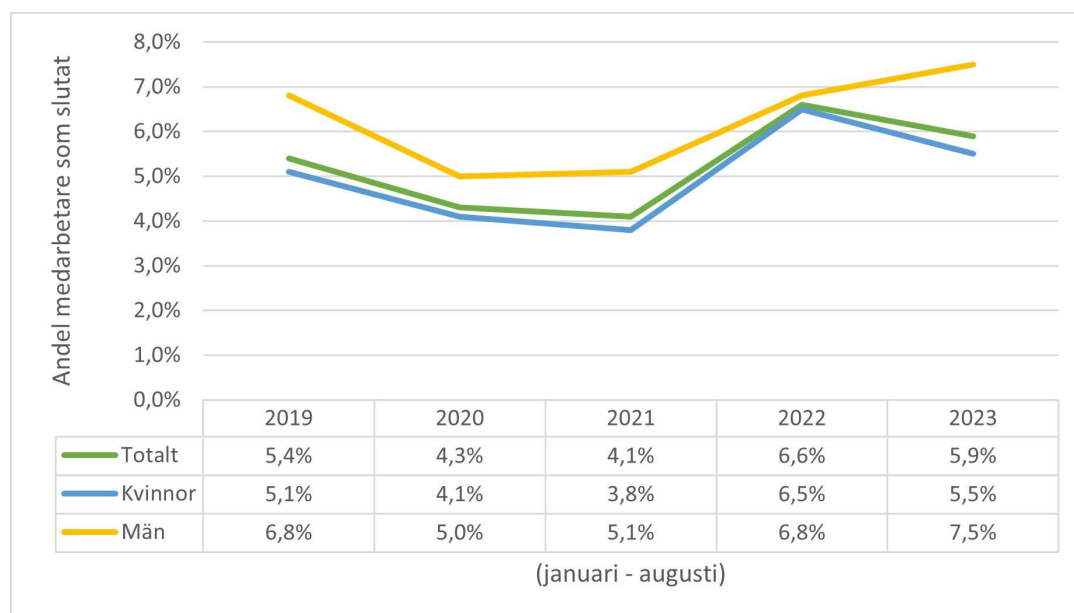
I augusti hade primärkommunen 4 929 tillsvidareanställda, vilket var 170 fler än augusti 2022. Det motsvarar en ökning på 3,6 procent. Samtidigt minskade antalet tidsbegränsade anställningar väsentligt, från 608 till 498 anställningar. Sammantaget har den månadsavlönade personalstyrkan ökat med 1,2 procent till 5 427 medarbetare, vilket är en mindre ökning jämfört med de senaste åren. Av de tillsvidareanställda är 80,2 procent kvinnor och 19,8 procent män, och av de tidsbegränsat anställda är 67,3 procent kvinnor och 32,7 procent män.

När det gäller timavlönad tid har andelen minskat från nationellt redan låga nivåer. Andelen timavlönad tid utgjorde vid delåret cirka 3,7 procent av den arbetade tiden, vilket kan jämföras med 4,4 procent vid delåret 2022.

Personal- och kompetensförsörjning

För att kunna ge god kommunal service krävs att organisationen kan attrahera, rekrytera och behålla medarbetare. Förutom den demografiska utvecklingen är det framför allt två faktorer som driver behov av personalförsörjning: pensionsavgångar och extern personalomsättning.

Diagram 1: Extern personalomsättning 2019–2023 (januari – augusti)



Den externa personalomsättningen har vid delåret minskat jämfört med föregående år. Minskningen kan ses i de flesta nämnders verksamheter. Omsättningen är klart högre än under pandemiåren, men bara något högre än året före pandemin. Den högsta omsättningen noteras fortsatt inom vård- och omsorgsområdet, dock med en minskning jämfört med delåret 2022. Bland större yrkesgrupper inom området har omsättningen minskat bland sjuksköterskor och undersköterskor, men ökat när det gäller vårdbiträden. Inom andra områden noteras exempelvis att omsättningen minskar inom för- och grundskola, och är på en nivå som är lägre än före pandemin.

Antalet pensionsavgångar har hittills varit färre jämfört de senaste två åren. Cirka 70 medarbetare har gått i pension vilket kan jämföras med 90–100 medarbetare föregående två år. Trenden sedan 2020 är att genomsnittsåldern för pension ökar. Genomsnittsåldern under året var 64,9 år, med en viss könsskillnad (kvinnor 64,7 år, män 66,1 år).

Utifrån nämndernas rapportering har kompetensförsörjningsläget i sin helhet varit tillfredställande, men ansträngt. De allra flesta typer av vakanta tjänster har kunnat tillsättas, i de flesta fall utifrån ett bra urval. Samtidigt har det varit svårare att behålla samma andel behörig personal inom förskola och skola, och konkurrensen från privat sektor har varit tuff inom såväl restaurangbranschen som tekniska yrken. Olika former av praktik har gjort det möjligt att knyta nya medarbetare till kommunen, och inom skolområdet har satsningar gjorts för att även framöver vara attraktiv som praktikplats för lärare.

Sjukfrånvaro

Sjukfrånvaron har minskat från 8 till knappt 7,4 procent. Starkt bidragande till detta är att sjukfrånvaron minskat väsentligt inom för- och grundskola, men även inom socialförvaltningens verksamheter. I sex av förvaltningarna är sjukfrånvaron lägre än 2019, året före pandemiutbrottet. I en av förvaltningarna har sjukfrånvaron ökat något, men är på

en lägre nivå än 2019. Det är den korta sjukfrånvaron (upp till 14 dagars frånvaro) som varierat över tid, något som har varit tydligt sedan åren med pandemi.

Tabell 1: Sjukfrånvaro %, januari – juli 2019–2023 (R12)

Andel i %	2019	2020	2021	2022	2023
Total	6,8	7,3	7,8	8,0	7,4
-kvinnor	7,3	7,9	8,5	8,9	8,1
-män	4,9	5,1	5,1	5,0	4,6
Sjukskrivning >59 dagar	2,7	2,5	2,6	2,6	2,5
-kvinnor	2,9	2,7	3,0	3,0	2,9
-män	1,7	1,6	1,4	1,0	1,2

Minskningen ses i flera yrkesgrupper. Sjukfrånvaron har exempelvis minskat bland undersköterskor (-0,8 procentenheter), vårdbiträden (-1,3 procentenheter), förskollärare (-2 procentenheter), kockar (-2,8 procentenheter), elevassistenter (-3 procentenheter). Tyvärr har dock sjukfrånvaron ökat inom ett fåtal yrkesgrupper, i ett par från redan höga nivåer.

Sjukfrånvaron har minskat bland både män och kvinnor. Det är positivt att sjukfrånvaron har minskat med 0,8 procentenheter bland kvinnor. Däremot är den stora skillnaden mellan könen oförändrad eftersom mäns sjukfrånvaro har minskat procentuellt lika mycket. Den långa sjukfrånvaron (>59 dagar) bland män har minskat stadigt sedan 2019, även om en liten ökning skönjs i år. Bland kvinnor har nivån dock varit stabil, men på en klart högre nivå. I vissa studier framhävs ett samband mellan antal medarbetare per chef och risk för långtidssjukfrånvaro, vilket utifrån jämställdhet blir bekymmersamt om det dessutom finns en skillnad i medarbetare per chef beroende på vilket kön som dominerar. Vid delåret finns tecken på ett sådant samband vid en jämförelse mellan olika verksamheter.

Under perioden har det funnits ett större fokus på att arbeta med sjukfrånvaro än tidigare. Den tydligaste gemensamma framgångsfaktorn i detta arbete har varit ett närvarande ledarskap som har agerat tidigt, hållit kontakten med den sjukskrivne, och arbetat aktivt för återgång i arbete, det vill säga chefer som har haft möjlighet att följa kommunens rehabiliteringsriktlinjer. Det finns även andra uppstartade insatser som förväntas få effekt på sikt.

Drifts- och investeringsredovisning

Driftsredovisning kommunen

Periodens budget och resultat

Periodens resultat uppgår till 197,5 mnkr vilket är lägre än motsvarande period 2022, men 103,1 mnkr bättre än planerat för perioden. Den positiva avvikelsen beror till största delen på att skatteintäkter och generella statsbidrag blev högre än budgeterat.

Vad gäller de kommungemensamma posterna ses kostnaderna för pensioner vara högre än periodens budget, vilket främst ses bero på löneskattens utfall samt avsättning till pensioner, men det möts till viss del av att uttag från avsättning till semesterlöner har gjorts under sommaren vilket får kostnadskontot att visa en positiv avvikelse mot budget. Budgeten för ofördelade medel är inte periodiserad och inte heller nyttjad i planerad utsträckning utifrån driftskostnader för nya investeringar.

Nämndernas sammantagna utfall visar på en positiv avvikelse mot budget på 16,5 mnkr. Den positiva avvikelsen hänförs till socialnämnden som väger upp flera av de andra nämndernas negativa avvikelser mot periodens budget.

Årets prognostiserade resultat

Prognosen efter augusti visar på ett positivt resultat för året på 71,2 mnkr vilket är 8,0 mnkr lägre än årets budgeterade resultat på 79,2 mnkr. Avvikelsen mot årets budget förklaras till största delen bero på avvikelser i exploateringsintäkter samt högre mediakostnader och diskrepans mellan utfall och budget avseende pensioner. Dessa avvikelser vägs dock till stor del upp av att skatteintäkter och generella statsbidrag förväntas bli högre än budgeterat.

Nuvarande prognos är 30,9 mnkr bättre än den prognos som lämnades i samband med tertialrapporten, vilket främst beror på högre prognosticerade skatteintäkter och generella statsbidrag samt förändrad prognos vad gäller socialnämnden.

Finansiering

Finansieringen av den kommunala verksamheten sker främst genom skatteintäkter och generella statsbidrag. SKR räknar med att den nominella skatteunderlagstillväxten fortsätter öka under 2023. Faktorer som ökar skatteunderlaget är en stark arbetsmarknad under första halvåret samt garantipensionerna som fortsätter stiga på grund av det höjda prisbasbeloppet. I december 2022 fattade riksdagen beslut om att öka de generella statsbidragen till den kommunala sektor med 4,2 mdkr, vilket för Varbergs del innebär 27,1 mnkr. Skatteintäkter, utjämning och generella statsbidrag förväntas sammantaget för året bli 84,5 mnkr (97,9 mnkr inkluderat elstödet) högre än budgeterat.

Prognosen för finansnettot understiger budget med 6,1 mnkr. Avvikelsen förklaras av stigande räntekostnader samt en prognosticerad avvikelse gällande borgensavgift.

Nämndernas drift

Kommunfullmäktige redovisar en prognos för helåret med underskott på 0,4 mnkr vilket förklaras av högre kostnader än budgeterat för utbildning och förrättningsarvoden samt hyreskostnader för Arena Varberg där fullmäktige har sammanträden på grund av ombyggnation i Stadshus C.

Överförmyndarnämnden prognosticeras ett överskott gentemot budget på 0,5 mnkr vilket beror på att kostnaderna för arvoden för gode män förväntas bli lägre än budgeterat.

Kommunstyrelsens verksamhet prognosticeras göra en negativ avvikelse om 61,9 mnkr gentemot årets budget, vilket är en försämring från tertialrapporten med 25,6 mnkr. Försämringen beror främst på ytterligare tidsförskjutningar i exploateringsverksamheten där prognosen nu avviker negativt från budget med 70,9 mnkr. Prognosen för rivningskostnader avviker negativt från budget och uppgår till 3,1 mnkr. Därutöver bedöms kostnaderna för färdtjänsten avvika negativt från budget med 6,4 mnkr, vilket är en försämring från tertialrapportens prognos och beror på ökat resande. De delar som prognosticeras avvika positivt från budget är övertagande av anläggning från Trafikverket med 5,0 mnkr och högre upphandlingsintäkter med 3,0 mnkr. Dessutom ses tomtförsäljningen i Apelviken ge en positiv avvikelse med 1,5 mnkr och vakanta tjänster och ej utnyttjade konsultmedel med 6,3 mnkr.

Mediakostnaderna ses fortsatt vara högre än vad som budgeterats och servicenämnden redovisar därför en negativ prognos på 14,8 mnkr.

Det byte av lantmäteriets system som byggnadsnämnden fått extra tillskott för i årets budget kommer genomföras först nästa år, nämnden ska därför visa ett överskott på 2 mnkr vid årets slut.

Kultur- och fritidsnämnden redovisar ett prognosticerat överskott på 0,9 mnkr där 0,5 mnkr avser ett privat investeringsbidrag som påverkar intäkterna positivt. Utgifterna redovisas i investeringsredovisningen. Resterande del av överskottet beror på vakanta tjänster samt att ofördelade medel ej kommer nyttjas fullt ut under året.

Prognosen för hamn- och gatunämnden är ett överskott mot budget på 2,0 mnkr, vilket är 1,7 mnkr bättre än vad som prognosticerades i tertialrapporten. Underskott avseende vinterväghållning samt för driftavdelningen balanseras upp av fortsatt höga fartygsintäkter samt lägre personalkostnader inom ledning och administration och lägre kostnader inom park och allmän plats.

Förskole- och grundskolenämnden prognosticerar en negativ budgetavvikelse på 4 mnkr. Den negativa budgetavvikelsen avser främst grundskoleverksamheten där det finns en diskrepans mellan tillsatta resurser och ekonomiskt utrymme. Underskott prognosticeras även för anpassad grundskola och beror på dels ökat elevantal och dels behov av högre bemanning på grund av lokalernas beskaffenhet.

Socialnämnden prognosticerar ett resultat i balans med årets budget, vilket är en förbättring med 25 mnkr från prognosen i samband med tertialrapporten. Anledningen är att nämnden har mottagit två prestationsbaserade statsbidrag där bidraget blev väsentligt högre än förutsett. Det ena bidraget syftar till att minska antalet timanställningar inom kommunalt finansierad vård och omsorg om äldre och det andra bidraget avser att utöka bemanningen av sjuksköterskor på särskilda boenden. Bidragen är konstruerade på så vis att de kommuner som uppfyller kriterierna får ta del av medel som inte sökts. Inom statsbidraget i syfte att minska antalet timanställda har även externa utförare haft möjlighet att söka och medel kommer även fördelas till de som uppnått kriterierna. Båda dessa prestationsbaserade bidrag avser endast 2023 vilket innebär att samma ekonomiska utmaning som beskrivits i tidigare rapporter kvarstår för kommande år. Personal- och kompetensförsörjningen inom nämndens verksamhetsområde är utmanande med höga sjukskrivningstal och svårigheter att rekrytera tillräckligt med personal. Därutöver ses ett ökat behov av insatser inom flera av nämndens verksamhetsområden såsom korttidsverksamheten, verksamheten för barn, familj och vuxen,

verksamheten för personer med funktionsnedsättning samt verksamheten hälso- och sjukvård.

Miljö- och hälsoskyddsnämnden lämnar en prognos i delårsrapporten som är i linje med budget.

Helårsprognosen för utbildnings- och arbetsmarknadsnämnden är ett sammantaget underskott om 2,8 mnkr. De större avvikelserna härleds främst till ett ökat elevantal och därmed högre kostnader än budgeterat inom den anpassade gymnasieskolan, ett tillkommande lagkrav gällande sammanhållen undervisning inom sfi som kräver mer resurser samt ett ökat behov av mer undervisningstid i sfi. Verksamheten för arbetsmarknadsåtgärder och den gemensamma verksamheten visar på en positiv budgetavvikelse vilket till viss del väger upp underskott i de andra verksamheterna. Utifrån budgetavvikelsen har nämnden antagit en försiktighetsprincip vad gäller nyanställning av personal och rekryteringen kommer därmed vara begränsad under hösten för att minska underskottet.

Kommungemensamma poster

Inom övriga kommungemensamma poster finns två undergrupper där den första innehåller pensionskostnader för pensioner intjänade innan 1998 samt avräkningar av arbetsgivaravgifter, personalförsäkringar och pensioner intjänade efter 1998 samt internränta. Den samlade prognosen efter augusti är ett underskott mot budget på 22,4 mnkr vilket till största delen är hänförligt till pensionerna och till mindre del hänförligt till lägre intäkter för internräntan än budgeterat.

Vad gäller pensionerna var det inför 2023 svårt att uppskatta vilka kostnader kommunen skulle möta utifrån bland annat det avtalsval som berörda anställda gjorde under våren. Den beräkning som KPA har gjort nu inför delårsrapporten har gjorts utifrån det faktiska utfallet av avtalsvalet i Varberg.

Den andra delen av kommungemensamma poster är de medel som har reserverats för ökade kapital-, hyres-, och driftskostnader, lönerörelse samt kommunstyrelsens medel för oförutsett. Den samlade prognosen för året är ett underskott mot budget på 1,0 mnkr. Avvikelsen beror på att den budget som lagts avseende lönerörelsen inte är på samma nivå som den centrala överenskommelsen för Kommunals medlemmar. Detta vägs dock upp av att samtliga budgetmedel avseende ökade driftskostnader inte förväntas nyttjas fullt ut under året.

mnkr	Periodens utfall	Periodens budget	Periodens avvikelse	Årets prognos	Årets budget	Årets avvikelse
Kommunfullmäktige	-3,6	-3,2	-0,4	-4,9	-4,5	-0,4
Kommunens revisorer	-0,9	-1,0	0,1	-1,9	-1,9	0,0
Valnämnd	-0,1	-0,1	0,0	-0,2	-0,2	0,0
Överförmyndare	-8,9	-9,2	0,3	-5,7	-6,2	0,5
Kommunstyrelse	-153,2	-140,7	-12,5	-274,1	-212,2	-61,9
Förskole- och grundskolenämnd	-990,0	-988,3	-1,7	-1 548,3	-1 544,3	-4,0
Utbildnings- och arbetsmarknadsnämnd	-243,7	-243,6	-0,1	-380,2	-377,4	-2,8
Socialnämnden	-967,7	-995,2	27,5	-1 498,8	-1 498,8	0,0
Byggnadsnämnd	-17,8	-20,5	2,7	-31,1	-33,1	2,0
Miljö- och hälsoskyddsnämnd	-5,7	-5,8	0,1	-12,8	-12,8	0,0
Hamn- och gatunämnden	-104,4	-112,0	7,6	-164,3	-166,3	2,0
Kultur- och fritidsnämnd	-130,8	-134,8	4,0	-200,4	-201,3	0,9
Servicenämnd	-28,1	-17,1	-11,0	-47,9	-33,1	-14,8
Summa nämndernas drift	-2 655,0	-2 671,5	16,5	-4 170,8	-4 092,3	-78,5
Övriga kommungemensamma poster						
Kommungemensamma avräkningar	-106,9	-84,9	-21,9	-109,3	-86,9	-22,4
Ofördelade budgetmedel	0,0	-23,0	23,0	-22,0	-23,0	1,0
Summa övriga kommungemensamma poster	-106,9	-107,9	1,1	-131,2	-109,9	-21,3
Verksamhetens nettokostnad	-2 761,8	-2 779,4	17,6	-4 302,0	-4 202,1	-99,8
Finansiering						
Skatteintäkter	2 345,6	2 305,2	40,4	3 511,3	3 457,8	53,5
Generella statsbidrag	587,0	552,9	34,1	841,0	796,5	44,5
Finansnetto	26,8	15,7	11,1	20,9	27,0	-6,1
Summa finansiering	2 959,3	2 873,8	85,5	4 373,2	4 281,3	91,8
RESULTAT	197,5	94,4	103,1	71,2	79,2	-8,0

Driftsredovisning bolagen

Koncernen visar ett resultat om 83,4 mnkr, jämfört med 89,9 mnkr motsvarande period föregående år. Årsprognosen för koncernen är 98,8 mnkr vilket är 20,2 mnkr lägre än budgeterat.

Moderbolaget visar ett resultat för perioden om -10,7 mnkr vilket är en försämring jämfört med samma period föregående år. Prognosen för helåret är -17,2 mnkr vilket är 0,2 mnkr lägre än budgeterat.

Varbergs Bostad följer i stort budget och har inga större avvikelser med undantag för beviljat elstöd, 3,9 mnkr, samt årets hyresförhandling som resulterade i 4,6% (50 kr/kvm) från den första april. Inga av dessa poster är med i budgeten. På kostnadssidan har kostnader för fastighetsskötsel och material ökat, men även löner och pensioner. Räntekostnaderna ser däremot ut att bli något lägre än budgeterat då bolaget inte behövt göra de nyupplåningar som planerades för under 2022 och 2023. Justeringar för hyresförhandling, förvaltnings- och personalkostnader samt räntekostnader har gjorts i prognosen för 2023. Med hänsyn tagen till nämnda avvikelser förväntas det prognostiserade resultatet bli 1,5 mnkr bättre än budgeterat.

Varbergs Energi AB har en resultatprognos för helåret 2023 som uppgår till 74,8 mnkr, vilket är ett underskott mot budget med -22,7 mnkr. En stor del av resultatförsämringen beror på inflationsdrivna faktorer. Fjärrvärmens bränslepriser har ökat kraftigt från och med augusti och det högre ränteläget medför 12,2 mnkr högre räntekostnader än budgeterat. En mild vinter innebar lägre sålda energivolymer med lägre intäkter som följd. De fortsatt volatila energipriserna gör resultatet svårprognosticerat även 2023.

För Arena Varbergs tre affärsområden möte, nöje och sport, har det varit full verksamhet under årets åtta första månader. En svagare inledning på året gör att helårsprognosen är något sämre än budgeterat. För perioden uppgår det budgeterat resultatet till -8,4 mnkr, vilket kan jämföras med periodens utfall på -8,7 mnkr. Det ger ett resultat på -0,3 mnkr mot budget för perioden. Under det sista tertialet, september-december, så är bokningarna avseende nöje och sport enligt det förväntade medan affärsområde möte ligger något under det förväntade. Resultatet räknas därför bli något sämre än det budgeterade på helår. Självfinansieringsgraden som skall vara 45% över tid nås inte riktigt, utan ligger i samband med delårsrapporteringen på 36,9 %.

Varbergs Fastighet AB visar ett resultat på 11,3 mnkr, vilket motsvarar nivån för samma period föregående år. Utfallet innehåller ökade intäkter, både för hyror och kommunala byggprojekt. Samtidigt har kostnaderna ökat. Framför allt har kostnaderna för kommunala byggprojekt, personal och räntor stigit. Resultatet för året prognostiseras till 15,6 mnkr, vilket är 1,9 mnkr högre än budget. Volymen för kommunala byggprojekt ökar gentemot budget och i prognosen inkluderas ett statligt bidrag för el-stöd (+1,1 mnkr). Hyresintäkterna ligger kvar på en hög nivå och i prognosen har en beräknad omsättningshyra lagts till. Personal- och räntekostnader prognostiseras öka gentemot budget.

För perioden redovisar Hallands Hamnar Varberg AB ett positivt resultat på 0,7 mnkr innan räntekostnader för nya Farehamnen. Detta är lägre än budgeterat. Det totala resultatet är -1,9 mnkr, vilket är bättre än budget. Dessa diskrepanser beror på lägre intäkter i bolaget och lägre räntekostnader för projektet. Personalkostnaderna är lägre än budget, vilket också speglar den minskade hanteringen. Driftkostnaderna är lägre beroende på fördelaktiga drivmedelspriser under perioden.

Varberg Vatten AB prognosticerar ett sammantaget överskott på 15,5 mnkr. VA-verksamheten prognostiserar ett överskott på 8,4 mnkr i jämförelse med det budgeterade underskottet på -6 mnkr, vilket ökar verksamhetens avsättning till VA-fonden (därefter uppgående till 59,8 mnkr). Överskottet jämförelses med budgeterat resultat och planeras nyttjas som avsättning till en VA-fond för framtida finansiering av tillkommande avskrivningar för vattentorn och råvattenledning inom Varbergs kommun. Ackumulerat överskott balanseras enligt nuvarande nivå och förväntas uppgå till 6,9 mnkr per sista december. Återvinning och avfall prognosticerar ett överskott på 7,0 mnkr i jämförelse med budgeterat överskott på 6,9 mnkr, vilket ökar det ackumulerade överskottet (9,7 mnkr) till 16,8 mnkr per sista december. Överskottet beror framför allt på ökade intäkter.

Bolag, mnkr	Periodens utfall 2023	Periodens utfall 2022	Årets prognos	Årets budget	Årets avvikelse
Varbergs Stadshus AB	-10,7	-6,6	-17,2	-17,0	-0,2
Varbergs Bostads AB	49,2	54,9	49,4	47,9	1,5
Varberg Energikoncernen	44,5	33,9	74,8	97,5	-22,7
Arena Varberg AB	-8,7	-9,2	-13,3	-12,6	-0,7
Varbergs Fastighets AB	11,3	11,0	15,6	13,7	1,9
Hallands Hamnar Varberg AB	-1,9	6,1	-10,2	-10,2	0,0
Varberg Vatten AB	0,0	0,0	0,0	0,0	0,0
Elimineringar	-0,3	-0,3	-0,3	-0,3	0,0
Totalt	83,4	89,9	98,8	119	-20,2

Investeringsredovisning kommunen

Investeringsbudgeten uppgår för 2023 till 970 mnkr. I budgeten ingår 191 mnkr som överförts från föregående års investeringsbudget. Sedan april har investeringsbudgeten ökat med 5 mnkr och det avser Limabacka förskola, där det har tagits ett separat budgetbeslut och där delar av den totala investeringsbudgeten för det projektet har budgeterats under 2023. Resterande investeringsbudget kommer fördelas 2024-2025.

Nettoutgiften till och med augusti är 386 mnkr, vilket kan jämföras med 255 mnkr samma period 2022. De hittills största utgiftsposterna avser Håstensskolan, Varberg Energi Arena etapp 2, Farehamnen samt markförvärv av Edaskans 14.

Nämndernas samlade årsprognos är 730 mnkr, vilket innebär att 75 % av den totala investeringsbudgeten förväntas upparbetas under året. Det är en förändrad prognos sedan tertialrapporten per april där det prognosticerades en upparbetningsgrad på 90 %. De största förändringarna vid en jämförelse mellan prognostillfällena avser Håstensskolan, kapacitetshöjande åtgärder på Väröbackaskolan samt Farehamnen.

Det projekt som bedöms ha den högsta nettoinvesteringsutgiften under året är Håstensskolan med 109 mnkr. Det är ett utfall för året som överstiger årets budget, men projektprognosen sett över hela investeringsperioden bedöms vara i linje med projektkalkylen.

Hamn- och gatunämnden ser fortsatta kostnadsökningar på material och de medel som avsattes i investeringsbudgeten under kommunstyrelsen för hantering av prisjusteringar inom infrastrukturprojekt under 2023 är nu överförda till hamn- och gatunämnden.

Nedan kommenteras några av investeringsprojekten som är med i årets budget.

Skolfastigheter

För att ge utrymme för fler elever i kommunens befintliga grundskolor genomförs kapacitetshöjande åtgärder på flera skolor bland annat på Väröbackaskolan och Trönninge skola. Under 2023 avslutas även projekten för kapacitetshöjande åtgärder på bland annat Bläshammar skola och Rolfstorps skola. Dessutom har en anpassning gjorts på Centralskolan och utemiljön på Björkedalsskolan färdigställs under 2023. Projektprognoserna visar sammantaget ett överskott jämfört med projektkalkylerna på 7,2 mnkr. Bland annat visar projekten kapacitetshöjningar på Bläshammar skola och Rolfstorps skola tillsammans med tillbyggnad av Trönninge skola positiva budgetavvikelser. Än så länge visar projektet avseende kapacitetshöjning på Väröbacka en negativ prognos i förhållande till projektkalkylen, men där kommer medel överföras från projektet konstgräsplan Väröbacka.

På Håsten byggs en ny grundskola tillsammans med en anpassad grundskola. Inflyttning planeras påbörjas hösten 2025 och därefter följer rivning av befintlig skola samt färdigställande av utemiljö under 2026.

Det pågår också ett arbete för att ta fram en detaljplan för ny grundskola i Tångaberg. Detaljplanen förväntas vinna laga kraft våren 2024 och inflytt i skolan planeras till hösten 2026.

Vad gäller platser i gymnasieskola pågår en större ombyggnation av Peder Skrivares skola. Till följd av evakueringsbehov samt ökat elevantal har en moduletablering genomförts på Renen 13 och det återstående arbetet avser utemiljö. Projektprognosen motsvarar projektkalkylen.

Förskolor

I Limabacka planeras för en ny förskola som ska ersätta nuvarande Limabacka förskola. Upphandling av projektet planeras under hösten 2023 och därefter genomförande under 2024 och 2025, med en prognos på färdigställandetid sommaren 2025.

Det finns behov av fler förskoleplatser i Bläshammar och planen är att byggnation av ny förskola påbörjas hösten 2023 och att förskolan färdigställs till årsskiftet 2024/2025. De avsatta investeringsmedlen motsvarade inte inkomna anbud, varpå projektprognosen visar ett underskott gentemot projektkalkylen.

Vad gäller ny förskola i Trönningenäs bedöms den stå klar tidigast hösten 2024. En ny förskola planeras även i Träslöv och i april beslutade kommunstyrelsen att godkänna förstudien för Borgasgård förskola. Vad gäller Bua förskola så återstår kompensationsåtgärder för ianspråktagande av grönytor som genomförs under 2023 och projektprognosen understiger budget med 3,4 mnkr.

Omsorgsverksamheter

Byggnationen av ny gruppbostad med sex lägenheter förväntas färdigställas inför säsongsstart 2024. Projektprognosen avviker negativt från projektkalkylen med 0,4 mnkr. Vidare har förstudie påbörjats för särskilt boende och förskola på gemensam tomt i Trönninge.

Idrotts- och fritidsanläggningar

Ombyggnationen av Varberg Energi Arena etapp 2 pågår och innebär byggnation av nya läktare och serviceutrymmen. Ombyggnationen bedöms vara klar till säsongsstart 2024.

I anslutning till Varbergs idrottshall har det byggts en aktivitetspark för skate och den invigdes i samband med SM i början på september.

Vad gäller projektet konstgräsplan Väröbacka kommer 11,1 mnkr att överföras till projektet för kapacitetshöjning Väröbacka skola, vilket förklarar det överskott som ses i projektprognosen i förhållande till projektkalkylen. Det kommer också reinvesteras i en konstgräsplan i Veddige.

Offentlig plats

Under året genomförs löpande investeringar i park och allmän plats såsom lekplatser, mötesplatser på serviceorter/landsbygd, motionsspår, trädförnyelse samt tillgänglighetsåtgärder.

För pågående projekt ses de sammantagna projektprognoserna överstiga projektkalkylerna med 0,4 mnkr. Nedan följer en kortare redogörelse för fyra av projekten som pågår avseende offentlig plats.

Vad gäller investeringsprojektet kvalitet i stationsområde, som avser området runt den nya järnvägsstationen i Varberg, prognosticeras inga budgetmedel nyttjas under 2023 och sett över hela projektperioden ses projektprognosen understiga projektkalkylen med 4,0 mnkr.

I projektet Apelviken har stora delar färdigställts och det som återstår är en strandlekplats, surftorg och upprustning av ytterligare en toalettbyggnad i viken. Projektprognosen motsvarar projektkalkylen.

I enlighet med badplatsriktlinjen höjs standarden och punktinsatser utförs på flera olika badplatser i kommunen. Under 2023 kommer delprojektet Skällingesjön slutföras. Byggnation har skett under året för delprojekt Getterön och Båle badplats. Projektprognosen avviker negativt från projektkalkylen med 1,0 mnkr.

Utformning och anläggning av Lassabackadeponin fortskrider och i samband med sluttäckningen av deponin vid Getteröns naturum anläggs ett attraktivt rekreationsområde med rik biologisk mångfald. Invigning av mångfaldsträdgården har skett och den offentliga toaletten är på plats. Under 2023 kommer naturområdet att färdigställas och under 2024 planeras byggnation av fågel- och utkikstornet Kärven. Projektprognosen avviker negativt från projektkalkylen med 0,5 mnkr.

Gator och vägar samt gång- och cykelvägar

Vad gäller gator och vägar samt gång- och cykelvägar bedöms inte årets budgetar nyttjas fullt ut. Däremot visar projektprognoserna en sammantagen negativ avvikelse från projektkalkylerna med 50,2 mnkr. Nedan redovisas de tre största projektavvikelsena.

Kattegattleden och utbyggnaden mellan Åhs och Morup beräknas vara klar till sommaren. Kommunens del i projektet bedöms bli 8 mnkr över budget på grund av tillkommande delar såsom deponier och att kalkylen var räknad i 2015-års värde.

Projektet Östra Hamnvägen etapp 1 är i uppstartsskede. Omfattningen av projektet har utökats till att omfatta hela Östra Hamnvägen. Projektprognosen är 120 mnkr jämfört med en projektbudget på 100 mnkr.

Vad gäller ombyggnad av korsningar och gator har delprojekten Platsarna (Slottsgatan, Fästningsgatan och Platsgatan) och Träslösvägen slutförts under 2023. Vidare under året kommer delprojekten Trädlyckevägen och Bandholtzgatan att projekteras. Årets prognos

visar ett överskott mot budget, men total projektprognos för ombyggnad av korsningar och gator är 112 mnkr jämfört med total projektbudget på 97,5 mnkr.

Hamnanläggningar

Ett av kommunkoncernens största projekt är flytt och anläggning av en ny industrihamn. I kommunens investeringsbudget ingår delprojekten markuppfyllnad, bankpålning och muddring. Under 2023 prognosticeras 37,1 mnkr användas av årets budget på 49,4 mnkr. Den totala projektprognosen uppgår till 195,0 mnkr jämfört med projektkalkylen på 203,8 mnkr.

Vad gäller projektet ny infart till hamnen är projektprognosen lika med projektkalkylen. Projektet Naturvall visar en negativ projektprognos mot projektkalkyl med 1,0 mnkr.

Reinvesteringar i fastigheter

Prognosen är att 76,9 mnkr kommer upparbetas av budgeten på 123,8 mnkr under 2023. Några projekt kommer att senareläggas av olika anledningar. Lindgården, Veddige simhall, Hagaskolan samt Limagården flyttas till 2024 och framåt.

Investeringsområde, mnkr	Periodens nettoutgift	Årets prognos	Årets budget	Årets avvikelse	Projektprognos	Projektkalkyl	Projektavvikelse
Skolfastigheter	114,7	198,4	232,5	34,1	1 286,1	1 293,3	7,2
Förskolor	14,8	48,7	63,7	15,0	257,8	252,4	-5,5
Omsorgs- verksamheter	12,8	27,0	36,0	11,0	44,3	43,9	-0,4
Idrotts- och fritidsanläggningar	39,9	52,1	72,7	20,6	127,2	138,9	11,6
Övriga förvaltnings- fastigheter	20,7	40,1	54,8	14,7	137,5	138,2	0,7
Offentlig plats	22,5	45,1	71,1	26,3	189,3	189,8	0,4
Gång- och cykelvägar	25,1	40,5	46,6	6,1	91,8	80,6	-11,2
Gator och vägar	17,9	52,2	85,4	33,2	360,5	321,5	-39,0
Hamn- anläggningar	24,1	45,3	68,1	22,9	219,9	227,7	7,8
Inventarier och IT	21,8	57,6	76,9	19,3	15,3	18,8	3,4
Markförvärv	25,5	38,5	38,5	0,0	0,0	0,0	0,0
Reinvesteringar i fastigheter	40,1	76,9	123,8	46,9	123,8	123,8	0,0
Förstudie	6,0	7,5	0,0	-7,5	11,8	10,6	-1,2
Totalsumma	385,8	729,9	970,0	242,5	2 865,3	2 839,4	-26,2

Investeringsredovisning bolagen

Bolagens investeringsbudget uppgår till 1 525,1 mnkr för 2023. Den samlade årsprognosen uppgår till 1 395,9 mnkr, vilket motsvarar en upparbetningsgrad på 91,5%.

Varbergs Bostads AB:s investeringar under perioden uppgår till 125 mnkr och avser främst nyproduktionsprojekten Kattegattsvägen samt underhåll på Apelvikhöjd och Pilbågen.

Varberg Energikoncernens investeringsprognos för 2023 på 219,5 mnkr ligger något under budget. Investeringar i fjärrvärmeutbyggnad samt fjärrkyla fortsätter och en första betalning i samband med beställning har gjorts på det större energilagret.

Arena Varberg har efter mycket goda investeringar och förbättringar i verksamheten under senaste åren, nu fokus på renoveringsstart av Rotundan. I övrigt inga större investerings- eller utvecklingsprojekt planerade.

Varberg Fastighet AB har under året färdigställt Stadshotellets etapp 2, renovering av avloppsstammar och fasadbelysning. Även byte av tak på IT-huset samt Fästningsterrassens matsal har färdigställts. P-hus Falkenbäck beräknas bli klart mot slutet av året och utvecklingen av Stadshus C fortsätter. Årets investeringsvolym beräknas till 166,1 mnkr.

Hallands Hamnar Varbergs AB:s genomförda investeringar under perioden uppgår till totalt 127 mnkr. Huvuddelen av detta är investeringar i Farehamnsprojektet.

Varberg Vatten AB redovisar efter andra tertialet investeringsutgifter motsvarande 213 mnkr. 81 % av utgifterna står Vattentornet Våga, Västra kuststammen och Råvattenledningen Ragnhild för (171 mnkr). Bolaget prognosticerar att arbeta upp den totala budgeten om 384 mnkr. Även här är det främst Våga, Västra kuststammen och Ragnhild som står för de största utgifterna (270 mnkr) vilket utgör 70% av prognosen.

Bolagens investeringar, mnkr	Periodens utfall 2023	Periodens utfall 2022	Årets prognos	Årets budget	Årets avvikelse
Varbergs Bostads AB	125,0	190,0	190,0	236,0	-46,0
Varberg Energikoncernen	127,7	57,4	219,5	261,0	-41,5
Varbergs Fastighets AB	80,6	58,4	166,1	207,7	-41,6
Hallands Hamnar Varberg AB	127,0	21,0	436,0	436,0	0,0
Varberg Vatten AB	212,6	146,6	384,3	384,4	-0,1
Totalt	672,9	473,4	1 395,9	1 525,1	-129,2

Exploateringsredovisning

Exploateringsverksamheten, mnkr	Budget 2023	Årets prognos	Årets avvikelse
NETTORESULTATPÅVERKAN	87,8	17,1	70,9

Exploateringsverksamheten visar en prognos på 17,1 mnkr, vilket är en negativ avvikelse mot budget med 70,9 mnkr. De största avvikelserna beskrivs nedan.

Holmagärde avviker med -32,8 mnkr. Budgeterad försäljning skjuts framåt i tiden. Den största avvikelserna är hänförlig till Apotea som nyligen har ansökt om bygglov och bedöms få startbesked någon gång runt årsskiftet. Därefter kan byggnation påbörjas. Men det innebär att intäktskriterierna för exploateringsverksamheten inte uppfylls under 2023, vilket påverkar prognosen med -26 mnkr.

Adjunkten (Sörse/Söderhöjd) förskjuts då allmän plats byggs ut först efter att exploitören har byggt klart och det i sin tur dröjer på grund av rådande marknadsläge. Detta påverkar prognosen med -21,5 mnkr.

Exploateringsbidrag i Trönningenäs och Södra Trönninge förskjuts. Detta påverkar prognosen med 9,5 mnkr.

Friköp av tomt Kvarnliden bidrar positivt till prognosen med 7,0 mnkr.

Ekonomisk redovisning

Resultaträkning

		Kommun- koncernen	Kommun- koncernen	Kommunen	Kommunen	Kommunen	Kommunen
		Utfall	Utfall	Utfall	Utfall	Budget	Prognos
Mnkr	Not	jan-aug 2023	jan-aug 2022	jan-aug 2023	jan-aug 2022	jan-dec 2023	jan-dec 2023
Verksamhetens intäkter	1	1 565,3	1 695,1	540,6	512,5	876,2	821,9
Verksamhetens kostnader	2	-3 778,5	-3 714,8	-3 089,8	-2 833,5	-4 827,7	-4 839,1
Avskrivningar		-357,5	-344,6	-178,8	-171,9	-250,6	-271,3
Verksamhetens nettokostnader		-2 570,7	-2 364,3	-2 728,0	-2 492,9	-4 202,1	-4 288,5
Skatteintäkter		2 345,6	2 232,8	2 345,6	2 232,8	3 457,8	3 511,3
Generella statsbidrag och utjämning		573,6	526,3	573,6	526,3	796,5	827,5
Finansiella intäkter		1,0	19,8	93,4	55,0	135,9	153,2
Finansiella kostnader		-92,0	-33,6	-87,1	-31,8	-108,8	-132,3
Resultat efter finansiella poster		257,5	381,0	197,5	289,4	79,2	71,2
Periodens resultat		257,5	381,0	197,5	289,4	79,2	71,2

Balansräkning

		Kommun- koncernen	Kommun- koncernen	Kommunen	Kommunen	Kommunen	Kommunen
		Utfall	Utfall	Utfall	Utfall	Budget	Prognos
Mnkr	Not	jan-aug 2023	jan-dec 2022	jan-aug 2023	jan-dec 2022	jan-dec 2023	jan-dec 2023
TILLGÅNGAR							
Anläggnings- tillgångar							
Immateriella anläggnings- tillgångar		3,0	3,6	1,9	2,2	0,9	1,7
Materiella anläggnings- tillgångar		12 518,9	11 833,7	5 411,3	5 157,0	5 783,8	5 751,5
<i>Mark, byggnader och tekniska anläggningar</i>		10 006,7	9 271,1	5 186,9	4 918,6	5 451,2	5 496,9
<i>Maskiner och inventarier</i>		2 512,2	2 562,6	224,4	238,4	332,6	254,6
Finansiella anläggnings- tillgångar		96,7	89,8	5 163,6	4 727,8	5 587,1	5 213,6
Summa anläggnings- tillgångar		12 618,6	11 927,1	10 576,8	9 887,0	11 371,8	10 966,8
Bidrag till statlig infrastruktur		198,2	211,0	198,2	211,0	346,4	191,8
Omsättnings- tillgångar							
Förråd, lager och exploaterings- fastigheter		167,5	144,1	152,5	130,3	124,6	155,0
Fordringar		581,8	852,4	587,5	749,4	352,5	352,5
Kortfristiga placeringar		0,0	0,0	0,0	0,0	0,0	
Kassa och bank		571,6	252,2	505,2	250,4	100,0	100,0
Summa omsättnings- tillgångar		1 320,9	1 248,7	1 245,2	1 130,1	577,1	607,5
SUMMA TILLGÅNGAR		14 137,7	13 386,8	12 020,2	11 228,0	12 295,2	11 766,1

		Kommun- koncernen	Kommun- koncernen	Kommunen	Kommunen	Kommunen	Kommunen
		Utfall	Utfall	Utfall	Utfall	Budget	Prognos
Mnkr	Not	jan-aug 2023	jan-dec 2022	jan-aug 2023	jan-dec 2022	jan-dec 2023	jan-dec 2023
EGET KAPITAL, AVSÄTTNINGAR OCH SKULDER							
Eget kapital							
Periodens resultat		257,5	342,1	197,5	249,1	79,2	71,2
Resultat- utjämningsreserv		409,8	409,8	409,8	409,8	418,9	433,9
Övrigt eget kapital		4 645,1	4 303,3	3 621,1	3 372,0	3 631,2	3 597,0
Summa eget kapital		5 312,5	5 055,2	4 228,4	4 030,9	4 129,3	4 102,1
Avsättningar							
Avsättningar för pensioner och liknande förpliktelser		341,2	253,9	322,7	253,9	326,7	325,8
Andra avsättningar		324,4	349,5	34,2	40,8	168,2	28,3
Summa avsättningar		665,6	603,5	356,9	294,8	494,9	354,1
Skulder							
Långfristiga skulder		5 851,1	5 207,8	4 943,1	4 304,6	6 366,7	4 912,8
Kortfristiga skulder		2 308,4	2 520,3	2 491,8	2 597,8	1 304,3	2 397,1
Summa skulder		8 159,5	7 728,1	7 434,9	6 902,4	7 671,0	7 309,9
SUMMA EGET KAPITAL, AVSÄTTNINGAR OCH SKULDER		14 137,7	13 386,8	12 020,2	11 228,0	12 295,2	11 766,1
Panter och ansvars- förbindelser							
<i>Ansvars- förbindelser</i>							
Pensions- förpliktelser		1 028,9	998,2	1 028,9	998,2		1 000,4
Övriga ansvars- förbindelser	3	48,8	71,8	533,2	556,2		533,2

	Kommun- koncernen	Kommun- koncernen	Kommunen	Kommunen
	Utfall	Utfall	Utfall	Utfall
Mnkr	jan-aug 2023	jan-aug 2022	jan-aug 2023	jan-aug 2022
Not 1, Verksamhetens intäkter				
Försäljningsintäkter	679,3	870,6	48,3	52,6
Taxor och avgifter	256,0	233,0	131,7	117,5
Hyror och arrenden	310,5	290,9	70,9	64,7
Bidrag från staten	209,7	210,1	208,8	210,1
EU-bidrag	3,6	3,8	3,6	3,8
Övriga bidrag	44,7	28,8	42,5	28,0
Försäljning av verksamhet och konsulttjänster	18,2	21,3	18,2	21,3
Försäljning av exploateringsfastigheter	14,4	13,6	14,4	13,6
Försäljning av anläggningstillgångar	2,1	0,0	2,1	0,0
Övriga verksamhetsintäkter	26,9	23,1	0,1	0,9
Summa verksamhetens intäkter	1 565,3	1 695,1	540,6	512,5
Not 2, Verksamhetens kostnader				
Löner och sociala avgifter	-1 981,2	-1 853,4	-1 807,1	-1 686,9
Pensionskostnader	-198,2	-141,2	-181,1	-128,5
Aktiverat eget arbete	48,8	41,1	39,5	35,7
Inköp av anläggnings- och underhållsmaterial	-4,2	-4,2	-4,2	-4,2
Köp av huvudverksamhet	-580,3	-556,4	-541,7	-505,9
Lämnade bidrag	-80,1	-77,7	-82,8	-79,6
Lokal- och fastighetskostnader	-148,2	-137,2	-145,5	-128,5
Bränsle/energi	-20,9	-28,2	-61,1	-49,8
Förbrukningsmaterial	-95,1	-89,7	-95,1	-89,8
Transport och resor	-51,2	-45,9	-51,2	-45,9
Handelsvaror	-337,2	-551,0	0,0	0,0
Övriga kostnader	-317,0	-259,4	-145,8	-138,2
Skattekostnader och uppskjuten skatt	0,1	0,3	0,0	0,0
Förändring av avsättning	-0,5	-0,3	-0,5	-0,3
Upplösning av infrastrukturellt bidrag	-12,8	-11,7	-12,8	-11,7
Utrangerade och sålda anläggningstillgångar	-0,5	0,0	-0,5	0,0
Summa verksamhetens kostnader	-3 778,5	-3 714,8	-3 089,8	-2 833,5

Not 3

Förändringar i ansvarsförbindelser

Kommunen har under året infriat borgen för Warberg IC:s lån på ca 34 mnkr och i samband med det övertagit Sparbanken Wictory Center genom det säkerhetsöverlåtelseavtal som var skrivet mellan kommunen och innebandyförbundet.

Förpliktelser avseende intjänad pension före 1998 har under året räknats upp med ca 79 mnkr på grund av den höga inflationen.

Not 4

Redovisningsprinciper

I samband med upprättande av delårsbokslutet har samma redovisningsprinciper använts som vid årsbokslutet 2022.

Resultaträkning Varbergs Stadshus AB koncernen

Varbergs Stadshus AB koncernen, mnkr	Utfall jan-apr 2023	Utfall jan-apr 2022	Prognos 2023	Budget 2023	Bokslut 2022
Intäkter	1 370,5	1 358,1	2 185,6	2 357,3	2 150,0
Kostnader	-1 029,8	-1 051,5	-1 663,0	-1 825,6	-1 683,7
Avskrivningar	-184,4	-178,9	-290,5	-294,9	-274,8
Rörelseresultat	156,3	127,7	232,1	236,8	191,5
Finansnetto	-72,9	-37,8	-133,3	-117,9	-62,7
Resultat efter finansiella poster	83,4	89,9	98,8	118,9	128,8