



NATURVÄRDESDINVENTERING AV OMRÅDE VID BLÄSHAMMAR 2015



NATURCENTRUM 2015-06-09

Örjan Fritz & Mikael Larsson

Uppdragsgivare

WSP Environmental AB
c/o Agneta Stålhammar
Laholmsvägen 10
302 66 Halmstad

Uppdragstagare

Naturcentrum AB, 2015
Strandtorget 3, 444 30 Stenungsund
Tel. 0303-72 61 60
ncab@naturcentrum.se

Uppdragsansvarig och naturvärdesinventering

Naturvårdsbiolog Örjan Fritz
Tel. 0761-47 68 77
orjan.fritz@naturcentrum.se

Inventering av groddjur & salamandrar

Mikael Larsson
Tel. 0703-78 41 39
mikael.larsson@naturcentrum.se

Omslagsbild

Våtmark i Bläshammar med förekomst av åkergroda.
Foton i rapporten: Örjan Fritz och Mikael Larsson © Naturcentrum AB.

Innehåll

Sammanfattning	4
Naturvärdesinventering av område vid Bläshammar	6
Uppdrag	6
Metodik	6
Kända uppgifter om området	7
Naturvärdesbedömning av inventeringsområdet	8
Naturvårdsarter påträffade under inventeringen	10
Slutsatser	11
Referenser	12
Bilaga 1. Biotopkartering och naturvärdesbedömning	13
Bilaga 2. Foton av miljöer	18
Bilaga 3. Foton av naturvårdsarter	23



Dike och stenmur med trädrader i kant med åkermark karakteriserar inventerade ytor vid Bläshammar. 2015-05-13.

Sammanfattning

På uppdrag av WSP Environmental AB har Naturcentrum AB utfört en naturvärdesinventering av ett område vid Bläshammar, strax norr om Varberg i Varbergs kommun i Hallands län. Naturvärdesbedömningen har omfattat utpekade diken (totalt en längd av ca 1,5 km) och märkegravar i ett jordbrukslandskap, som även innefattat stenmurar. Som en del i uppdraget har fördjupade artinventeringar gjorts av groddjur och större vattensalamander i inventeringsområdet. Eftersöken av naturvårdsarter i området får anses som stickprov på de arter som kan noteras under våren. Vidare eftersöktes uppgifter i olika relevanta källor om dels naturvårdsarter, dels utpekade naturvårdsintressen inom inventeringsområdet. Rapporten ska användas som underlag till detaljplanering av området.

Inventeringsområdet vid Bläshammar omfattas inte av några befintliga naturskydd eller riksintressen för naturvård. Inga värdefulla skogar, skyddsvärda träd, ängs- och betesmarker eller våtmarker har pekats ut inom inventeringsområdet. Området omfattas inte av kommunens naturvårdsprogram.

Naturcentrums naturvärdesbedömning av inventeringsområdet vid Bläshammar resulterade i fyra objekt med naturvärden (Figur 1), vilket inkluderade all mark inom inventeringsområdet. Förekommande öppna diken, stenmurar och våtmarker är alla att anse som generella biotopskydd (Figur 2).

Inga rödlistade artfynd finns att redovisa i inventeringsområdet från ArtDatabasens databaser. I anslutning till området finns däremot några få lite äldre uppgifter om rödlistade arter. Det rör sig om åkerogräs som bland annat åkerrättika. Dessutom finns flera arter av rovfåglar rapporterade från närområdet.

Två rödlistade arter noterades inom inventeringsområdet under inventeringen 2015, nämligen ask (starkt hotad) och gulsparv (sårbar). Inom inventeringsområdet hittades också en sparsam förekomst av åkergroda, en art som inte är rödlistad men skyddad enligt Artskyddsförordningen. Däremot påträffades inte större vattensalamander.

Sammantaget har inventeringsområdet Bläshammar naturvärden, vilka kan anses vara påtagliga, med vilket menas att de ligger nära höga naturvärden. Strukturerna omfattas av det generella biotopskyddet och åkergroda av Artskyddsförordningen.



Figur 1. Sammanfattande karta över resultat från naturvärdesbedömning av inventeringsområdet vid Bläshammar. Alla delar av inventeringsområdet har besökts i fält. Samtliga sträckor har bedömts ha naturvärden (gula ytor) enligt Naturcentrums metodik. Se även Figur 4.



Figur 2. Funna och bedömda generella biotopskydd i odlingslandskapet framgår av blå ytor eller linjer. Se även Figur 5.

Naturvärdesinventering av område vid Bläshammar 2015

Uppdrag

På uppdrag av WSP Environmental AB har Naturcentrum AB utfört en naturvärdesinventering av ett område vid Bläshammar, strax norr om Varberg i Varbergs kommun i Hallands län. Avgränsning av inventeringsområdet framgår av Figur 2. Uppdraget har utgjorts av naturvärdesbedömning av utpekade diken (totalt en längd av ca 1,5 km) och märgelgravar i ett jordbrukslandskap, som även innefattat stenmurar. Mellanliggande landskap har inte ingått. Som en del i uppdraget har fördjupade artinventeringar gjorts av groddjur och större vattensalamander i inventeringsområdet. Rapporten ska användas som underlag till detaljplanering av området.



Figur 3. Inventeringsområdet vid Bläshammar bestod av diken och märgelgravar. Längden av dikessträckorna är totalt ca 1 500 m.

Metodik

Insamling och sammanställning av uppgifter

Relevant information om biologiska bevarandevärden och naturvårdsintressen insamlades från olika myndigheters hemsidor främst WebGIS hos Länsstyrelsen i Hallands län men eftersök och kontroller gjordes även på Varbergs kommun, Naturvårdsverket, Jordbruksverket och Skogsstyrelsens hemsidor, i känd litteratur

eller via mailkontakter. Därutöver begärdes och erhöles utdrag från ArtDatabankens databaser om rödlistade (ArtDatabanken 2015) och skyddsklassade arter.

Fältinventeringar i inventeringsområdet

Inventering av **groddjur** utfördes dagtid vid två tillfällen; den 18 och 22 april 2015. Tidpunkten för grodlek var relativt normal under våren 2015, och hade allmänt sett pågått under en till två veckor vid tiden för det första besöket. Inventeringen gjordes alltså i slutfasen av grodleken. Vädret var mycket gynnsamt vid dessa tillfällen med klar himmel, sol, +11-12 grader och svaga vindar. Groddjur och äggklumpar inventerades i de på karta markerade diken och mägerhålorna. Det södra diket var vattenförande, men vattenståndet var lågt. Det norra dikets västra del fram till mägergraven var vattenförande, men även här var vattenståndet lågt. Samma dike österut från mägergraven var i princip uttorkat. Diket som från det södra längst in i öster viker vinkelrätt söderut var helt snustorr.

För inventering av **större vattensalamander** besöktes potentiellt lämpliga våtmarker i inventeringsområdet nattetid 27-28 april och 6-7 maj 2015. Vid dessa tillfällen eftersöktes även groddjur. Väderleken var lämplig för inventering av vattenlevande djur.

Naturvärdesbedömning i fält utfördes den 13 maj 2015. Regn under delar av besöket kan ha påverkat fågelaktiviteten negativt, men bedöms inte ha påverkat själva naturvärdesbedömningen. För klassificering av naturvärden användes Naturcentrums metodik (Bilaga 1), medan värdeaspekter för biotoper och arter användes från den nya metoden för naturvärdesinventeringar (SS 199000: 2014) som underlag för bedömningen. På så vis blir det också möjligt att förstå vilken naturvärdesbedömning som skulle ha kunnat göras utifrån en naturvärdesinventering enligt Svensk Standard (SS 199000: 2014).

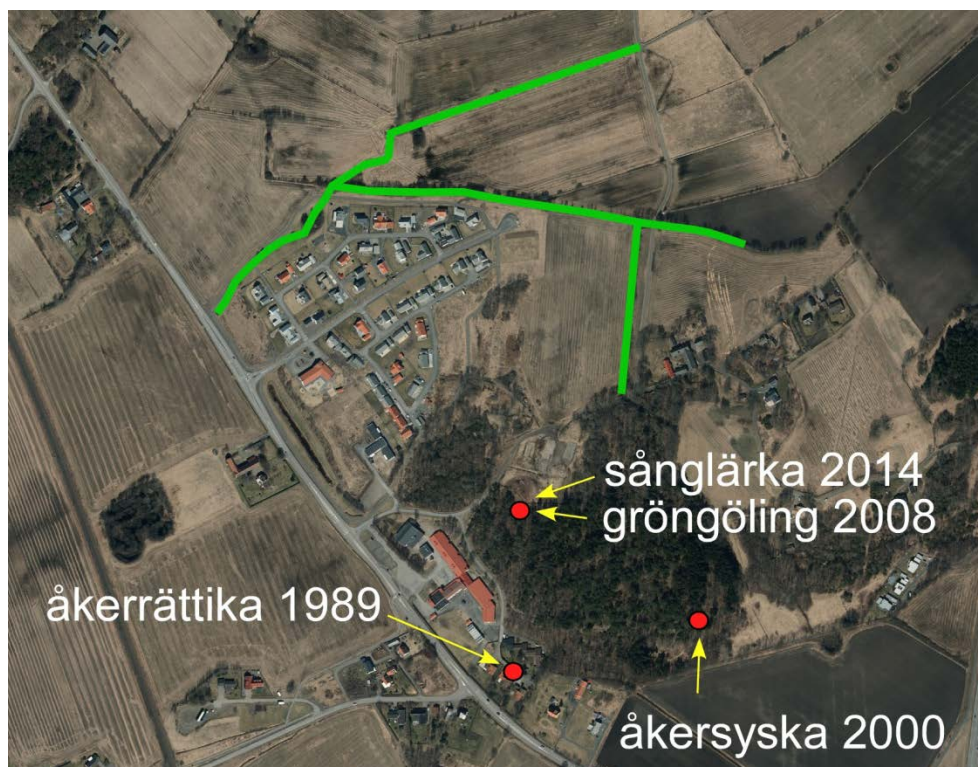
Kända uppgifter om området

Naturvårdsintressen

Ingen del av det aktuella inventeringsområdet är naturskyddat, dvs. ligger inom naturreservat eller utgör Natura 2000-område. Inte heller ingår det i riksintresse för naturvård eller utgör något kommunalt naturvårdsintresse. Inga skogliga naturvårdsobjekt (nyckelbiotop, sumpskog), skyddsvärda träd, våtmarker eller ängs- och betesmarker har pekats ut i inventeringsområdet.

Naturvårdsarter

I ArtDatabankens databaser finns fynd av ett fåtal rödlistade arter i nära angränsning till inventeringsområdet (Figur 4). Fynden avser ett par arter av kärlväxter och ett par fåglar. Kärlväxtfynden är relativt gamla medan fågelfynden är mer aktuella. Som framgår av figuren finns inga fynd rapporterade från själva inventeringsområdet. Därutöver finns ett antal skyddade fågelarter (röd glada, tornfalk,



Figur 4. Fynd av rödlistade arter (ArtDatabanken 2015) i inventeringsområdet eller i dess nära anslutning enligt uppgifter från ArtDatabanken (2015-05-20). Observera att det exakta läget för observationerna kan avvika från angiven plats eftersom noggrannheten ofta bara är 250-300 m för aktuella fynd.

ormvråk) rapporterade från området söder om inventeringsområdet. Det är dock inte troligt att någon häckar i träden inom inventeringsområdet, och inga bon sågs heller under inventeringen.

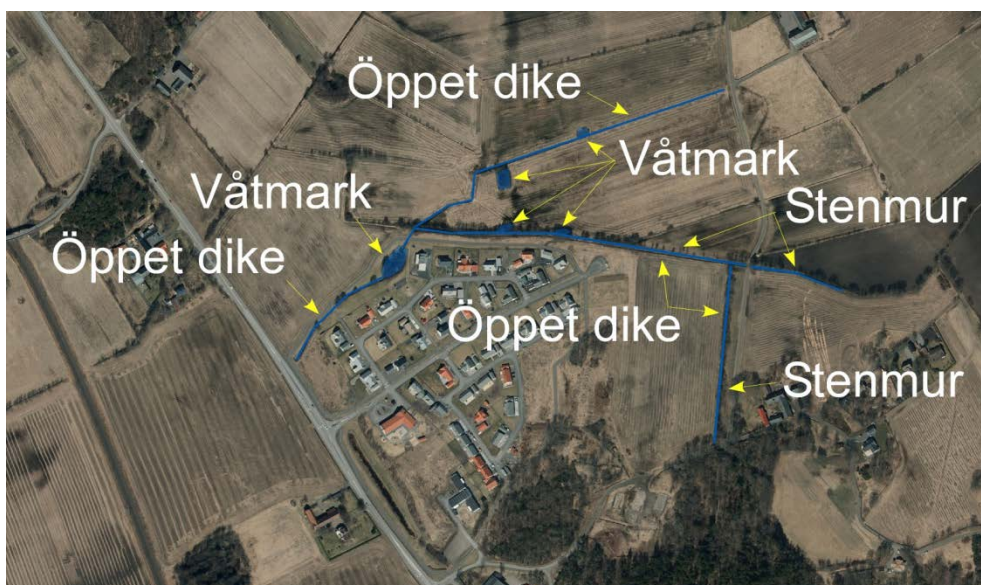
Inga tidigare artuppgifter från området redovisar fynd av skyddade amfibier, som groddjur eller salamandrar.

Naturvärdesbedömning av inventeringsområdet

Totalt har fyra (4) naturvärdesobjektobjekt avgränsats inom inventeringsområdet (Figur 5). Å ena sidan bedömdes inga av dessa objekt ha vare sig unika eller höga naturvärden, men bedömdes ha åtminstone naturvärden (Figur 5) enligt Naturcentrums klassificeringar (Bilaga 1). och SIS bedömningsgrunder av värdeaspekter. Å andra sidan kan all inventerad mark klassas just med naturvärden, dvs. inga lägre naturvärden identifierades. I det följande presenteras dessa fyra objekt med naturvärden. Foto av varje objekt framgår av Bilaga 2. Inom inventeringsområdet identifierades en rad olika generella biotopskydd i odlingslandskapet (Figur 6). Det rör sig om öppna diken, våtmarker och stenmurar.



Figur 5. Naturvärdesbedömning av olika delsträckor inom inventeringsområdet vid Bläshammar. Inventering våren 2015 resulterade i fyra naturvärdesobjekt, alla med naturvärden (gul färg, nr 1-4) enligt Naturcentrums klassningar (Bilaga 1).



Figur 6. Identifierade generella biotopskydd inom inventeringsområdet vid Bläshammar,

Objekt med naturvärden

1. Dike och våtmarker nedströms väg

Beskrivning: Öppet kanaliserat dike med förekomst av en våtmark i objektets norra del. Dike och våtmark utgör generella biotopskydd i odlingslandskapet. Dikeslängd 215 m.

Naturvårdsarter: Inga påträffade.

Värdeaspekter: Påtagligt biotopvärde och obetydligt artvärde ger påtagligt naturvärde (SS 199000: 2014).

2. Dike och våtmark uppströms väg

Beskrivning: Dike, som omges av vegetation och enstaka lövträd i de nedre delarna, och som är ett helt öppet dike i de övre delarna. Även förekomst av ett par våtmarker. Den ena omges av högvuxna klibbalar och är således beskuggad, den andra är solexponerad. Dike och våtmarker utgör generella biotopskydd i odlingslandskapet. Dikeslängd 465 m.

Naturvårdsarter: Gulsparv 1 par (sårbar, VU) och åkergröda (Artskyddsförordningen) romklumpar och en vuxen hane.

Värdeaspekter: Påtagligt biotopvärde och visst artvärde ger påtagligt naturvärde (SS 199000: 2014), gränsande till högt naturvärde.

3. Diken, stenmur och våtmarker

Beskrivning: Diken i två parallella fåror på ömse sidor av stenmur (3a). Buskar och lövträd av flera olika arter kantar muren. Ett par smärre våtmarker angränsar till murens norra sida (3a). Öster om tvärande grusväg finns även vidkroniga medelåldriga ekar och hasselbuskar med en örtrik fältvegetation. Diken, stenmur och våtmarker utgör generella biotopskydd i odlingslandskapet. Dikeslängd 600 m.

Naturvårdsarter: Stammar av ask (starkt hotad, EN) växer på flera ställen utmed stenmuren.

Värdeaspekter: Påtagligt biotopvärde och visst artvärde ger påtagligt naturvärde (SS 199000: 2014), gränsande till högt naturvärde.

4. Stenmur och dike

Beskrivning: Stenmur och öppet dike. Olika uppvuxna lövträd kantar stenmuren. Det rör sig bland annat om ask, al, ek och hägg. Diket var vid besökstillfället den 13 maj till stora delar uttorkat, och är därför inget lämpligt lekområde för groddjur. Dike och stenmur utgör generella biotopskydd i odlingslandskapet. Dikeslängd 225 m.

Naturvårdsarter: Stammar av ask (starkt hotad, EN) växer på flera ställen utmed stenmuren.

Värdeaspekter: Viss biotopvärde och visst artvärde ger påtagligt naturvärde (SS 199000: 2014).

Naturvårdsarter påträffade under inventeringen

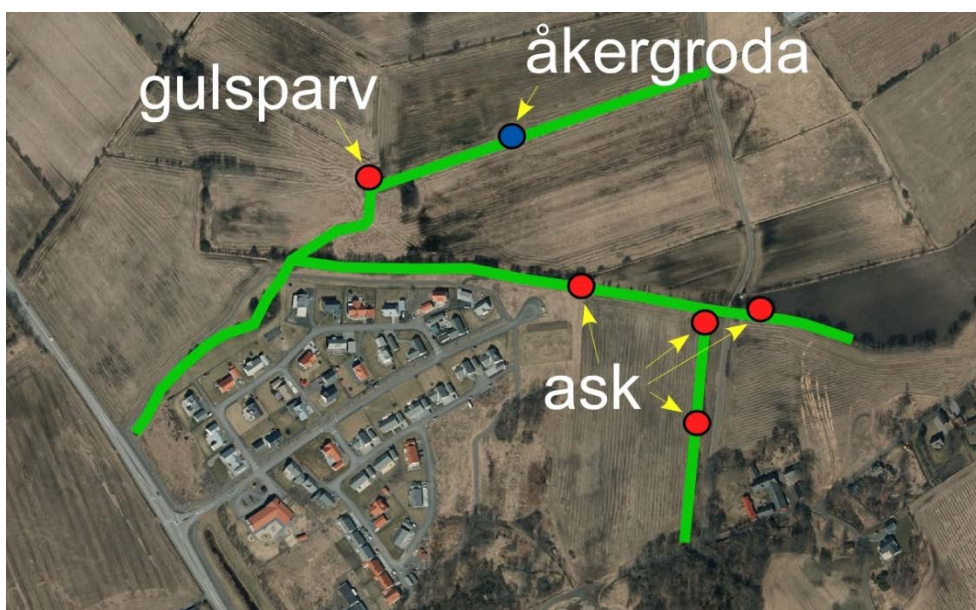
Rödlistade arter

I samband med inventeringarna under våren 2015 hittades totalt två rödlistade arter (ArtDatabanken 2015), nämligen ask (EN) på flera ställen och gulsparv (VU) på ett ställe (Figur 6). Ask har generellt sett minskat mycket på senare tid som följd av askskottsjuka. Även gulsparv har minskat, men den är (liksom ask) ännu relativt vanlig i lämpliga biotoper.

Viktigt att påpeka är att inventeringsresultatet bara ger ett stickprov på det urval av arter som kan noteras vid denna tidiga tidpunkt på året. Riktade studier av olika artgrupper under sommar och med andra metoder hade med största sannolikhet resulterat i ytterligare fynd av rödlistade arter.

Groddjur och salamandrar

En skyddad art påträffades under inventeringen 2015, nämligen åkergroda (Artskyddsförordningen 2007: 845, EU:s habitatdirektiv, bilaga 4). Romklumpar påträffades i en öppen solexponerad våtmark (SWEREF99 TM 6338290 334152) i objekt nr 2, dvs. utmed det norra diket. Våtmarken var övergödd och även full med ekskrementer av gäss, vilket visar på en stark näringspåverkan. I ena hörnet av våtmarken hittades ca 12 äggklumpar inom ca 1 m² (Bilaga 3). Något groddjur försvann även snabbt ner i vattenvegetationen innan säker bestämning kunde ske. I samband med den nattliga inventeringen av större vattensalamander den 1 maj sågs dock en vuxen individ av åkergroda just i denna våtmark. Äggklumparna såg inte riktigt friska ut, kanske som följd av en mycket kraftig näringspåverkan i dammen.



Figur 6. Fyndplatser för rödlistade eller skyddade arter inom inventeringsområdet vid Bläshammar våren 2015. Åkergroda ingår i Artskyddsförordningen och är upptagen i EU:s habitatdirektiv (bilaga 4).

Större vattensalamander eftersöktes nattetid i områdets fem våtmarker, men påträffades inte. Möjligen är de oftast starkt beskuggade våtmarkerna mindre lämpliga som lekvatten för groddjur och salamandrar.

Slutsatser

- Alla delsträckor av öppna diken och stenmurar (inkl. våtmarker) i inventeringsområdet vid Bläshammar kan bedömas ha åtminstone naturvärden, i ett par fall gränsar de till höga naturvärden.

- Två rödlistade arter (ask, gulsparv) påträffades under Naturcentrums inventering. Därtill kommer den skyddade arten åkergroda, som hittades i en våtmark. Ingen större vattensalamander påträffades.
- Våtmarkerna är med ett undantag starkt beskuggade vilket begränsar värdet som lekvatten för groddjur och salamandrar.

Referenser

ArtDatabanken. Utdrag av rödlistade och skyddsklassade arter från observationsdatabasen och Artportalen. Utsök 2015-05-20.

ArtDatabanken. 2015. Rödlistade arter i Sverige 2015. ArtDatabanken, SLU, Uppsala.

Hallingbäck, T. (red.) 2013. Naturvårdsarter. ArtDatabanken Rapport nr 14. ArtDatabanken, SLU, Uppsala.

Swedish Standards Institute. 2014. Naturvärdesinventering avseende biologisk mångfald (NVI) – genomförande, naturvärdesbedömning och redovisning. Svensk Standard ftSS 199000.

Svensk författningssamling. Artskyddsförordningen. SFS nr 2007: 845.

Bilaga 1. Biotopkartering och naturvärdesbedömning

Biotopkartering

Syfte

Biotopkartering är en väl beprövad metod för inventering och värdering av skyddsvärda naturmiljöer. Syftet är att med en rimlig arbetsinsats kartera områden med naturvärden inom ett aktuellt område. Resultatet kan t ex användas som underlag för kommunal och regional planering, tillståndsärenden m.m. Biotopkartering kan göras översiktlig över större områden, t ex en hel kommun eller mer fördjupat och noggrant inom mindre och begränsade områden. Metoden är utarbetad efter samma principer och riktlinjer som gäller för Naturvårdsverkets, länsstyrelsens och Skogsstyrelsens inventeringar t ex ängs- och hagmarksinventering och nyckelbiotopinventering och är anpassad så att resultat från dessa inventeringar kan vägas in.

Förarbete

Tillgängligt underlagsmaterial från länsstyrelse, skogsstyrelse och kommun sammanställs och analyseras. Uppgifter om hotade eller i övrigt skyddsvärda arter inhämtas från artdatabanken och artportalen. Dessutom görs kompletterande studier av flygbilder för att identifiera områden som ej är kända.

Inventering

De möjliga biotoper som kommit fram under förarbetet besöks i fält. Inventeringen innebär i huvudsak identifiering, avgränsning och beskrivning av skyddsvärda biotoper. Dessa biotoper värderas enligt en 3-gradig skala (se Naturvärdesbedömning). Avgränsning av varje område görs med utgångspunkt från ekologiskt funktionella gränser. Vid inventeringen eftersöks särskilt signalarter, rödlistade arter samt allmänna biotopstrukturer som kan ligga till grund för bedömning och värdering av varje biotop. Biotopinventeringen innefattar inte någon fullständig inventering av arter. Enskilda rödlistade arter eller signalarter kan förbises. För bästa resultat rekommenderas att inventering utförs under vegetationssäsong april–oktober. Inventering kan i de flesta fall även utföras andra tider men bedömningarna blir något mer osäkra. I de fall sjöar och vattendrag omfattas görs bedömningar endast med utgångspunkt från vad som kan uppfattas från land. Undersökningar under vattenytan ingår ej såvida inte särskild överenskommelse träffats kring detta.

Signalarter och rödlistade arter

Med signalarter menas arter som indikerar högre naturvärden. Där signalarter påträffas är sannolikheten stor att andra skyddsvärda eller rödlistade arter också förekommer. Med rödlistade arter avses sådana som enligt specifika kriterier bedöms löpa riska att försvinna från Sverige. Sveriges officiella lista över rödlistade

arter har fastställts av Naturvårdsverket. De rödlistade arterna indelas i olika kategorier utifrån utdöenderisk.

Hotkategorier:

- RE – Försvunnen (Regionally Extinct)
- CR – Akut hotad (Critically Endangered)
- EN – Starkt hotad (Endangered)
- VU – Sårbar (Vulnerable)
- NT – Missgynnad (Near Threatened)
- DD – Kunskapsbrist (Data Deficient)

Kategorin DD innehåller arter som misstänks vara hotade eller missgynnade men där utdöenderisken inte gått att bedöma. Dessutom finns, utanför listan, kategorierna LC – Livskraftig (Least Concern) för arter som inte kan placeras i någon av ovanstående kategorier samt NE – Ej bedömd (Not Evaluated).

Resultat

Biotopkarteringen presenteras med kartor där områden med naturvärden redovisas. I text ges kort beskrivning till varje område. Beskrivning innehåller en textsammanfattning av varje områdes värde, känd förekomst av rödlistade eller andra särskilt intressanta arter samt områdets naturvärde enligt en 3-gradig skala.

Naturvärdesbedömning

Här presenteras Naturcentrums metod för att klassificera miljöer med utgångspunkt från deras biologiska och ekologiska värden – ”naturvärdesbedömning”. Det är naturligtvis ingen exakt vetenskap utan baserar sig på värdering av artinnehåll, strukturer och objektets ålder m m. I varje enskilt fall måste en lång rad aspekter bedömas, värderas och vägas mot varandra, men med den nationella skalan som utgångspunkt. Vid naturvärdesbedömningen värderas biotoper i olika klasser. Höga klassningar betyder att naturvärdet kan vara av nationell dignitet. En viss naturvärdesklass innebär inte automatiskt ett visst skydd. För att ett område skall vara skyddat krävs särskilda beslut eller förordnanden. Vissa områden med naturvärden är skyddade enligt lag, t ex naturreservat eller biotopskydd, men huvuddelen saknar formellt skydd. Däremot är det brukligt att man så långt som möjligt tar hänsyn till områden med naturvärden vid såväl samhällsplanering som vid skogs- och jordbruk.

Naturvärdesbedömningar gäller alltid för de förhållanden och med den kunskap som var känd vid inventeringstillfället. Ny kunskap eller ändrade förhållande kan hypotetiskt innebära att ett områdes värde eller avgränsning kan ändras. Ett område som bara konstaterats ha ”naturvärden” (skall läsas att objektet har minst ”naturvärden”) kan ha höga naturvärden eller unika naturvärden. Det kan bero på hur väl undersökt det är, om inventering genomförts vid lämplig tidpunkt osv.

Vid värderingen är områdenas biologiska värden mest betydelsefulla. Det biologiska värdet bedöms i första hand med utgångspunkt från vilka arter eller artgrupper som noterats eller sedan tidigare är kända, men även med utgångspunkt från förekomst av viktiga ekologiska strukturer (vilket kan vara viktiga förutsättningar för krävande arter). I de fall geologiska värden ingår i bedömningen anges detta särskilt.

Betydelse för friluftsliv ingår inte i "naturvärdesbedömningen". Om ett område har betydelse för friluftsliv anges det däremot separat som en tilläggsinformation.

Objekt med naturvärden

Det enskilda området har betydelse på lokal (kommun) nivå och för spridning av arter och för variation i landskapet. En förutsättning för att de nationella miljömålen skall kunna uppfyllas är att arealen av områden med naturvärden inte minskar, utan snarare ökar.

Objekt med höga naturvärden

Dokumenterad förekomst av viktiga strukturer och/eller arter. God förekomst av signalarter eller viktig ekologisk funktion. Ovanliga naturtyper. Förutsättningar för rödlistade arter. Viktiga spridningscentra och värdekärnor. Oftast svåra att återskapa. Det enskilda området har stor betydelse, åtminstone på regional (län) nivå.

Objekt med unika naturvärden

Mycket god förekomst (många olika arter eller stora populationer) av signalarter samt förekomst av rödlistade arter, eller mycket viktig ekologisk funktion. Mycket viktiga spridningscentra och värdekärnor. Sällsynta naturtyper. Dessa områden är oftast mycket svåra att återskapa. Det enskilda området har mycket stor betydelse på regional och nationell nivå (Sverige). Det finns få motsvarigheter i regionen och landet.

Naturvärden

En grundläggande fråga vid naturvärdesbedömning är att avgöra om ett område har naturvärden eller ej. Områden med "naturvärde" avser en miljöer som har större betydelse för djur och växter än vårt vanliga produktionslandskap (åkrar, brukade skogar och tätorter). Det kan t ex handla om ett vattendrag, en våtmark, ett öppet dike, en åkerholme, ett äldre eller ovanligt skogsbestånd, en stenmur eller ett gammalt träd. Dessa områden har betydelse för variationen i landskapet och det är viktigt för biologisk mångfald att denna typ av områden ej blir färre utan snarare tvärtom.

Objekt som åtnjuter ett generellt biotopskydd enligt miljöbalken 7 kap 11 § och förordning (1998:1252) om områdesskydd 5 § bör betraktas som naturvärden. Av praktiska skäl kan dock inte alla sådana mindre områden redovisas.

Ett område som konstaterats ha "naturvärden" kan också ha höga naturvärden eller till och med unika. Det kan bero på vilken kunskap man hunnit skaffa sig, hur väl undersökt området är, om inventering genomförts vid lämplig tidpunkt osv. Vid en översiktlig inventering kan en van fältinventerare relativt snabbt identifiera de flesta miljöer med naturvärden. Genom fördjupade inventeringar av arter och strukturer kan man konstatera vilka områden som dessutom hyser höga eller kanske till och med unika naturvärden.

Höga naturvärden

Om man kan konstatera att området hyser livskraftiga bestånd av så kallade signalarter (arter med särskilda miljökrav) eller innehåller viktiga ekologiska strukturer har området höga naturvärden. Gemensamt för många områden med höga naturvärden är att de har värden som är svåra eller omöjliga att få tillbaka - om de försvinner. Sådana här miljöer har till viss del omfattats av naturtypsvisa inventeringar som ordnas i Länsstyrelsens, Skogsstyrelsens, Naturvårdsverkets och Jordbruksverkets regi, men långt ifrån alla områden är kända.

Exempel på områden med höga naturvärden är t ex naturliga ängs- och betesmarker, nyckelbiotoper i skogen, opåverkade våtmarker, naturskogar m.m. Hit hör också livsmiljöer enligt EU:s habitatdirektiv med gynnsam bevarandestatus.

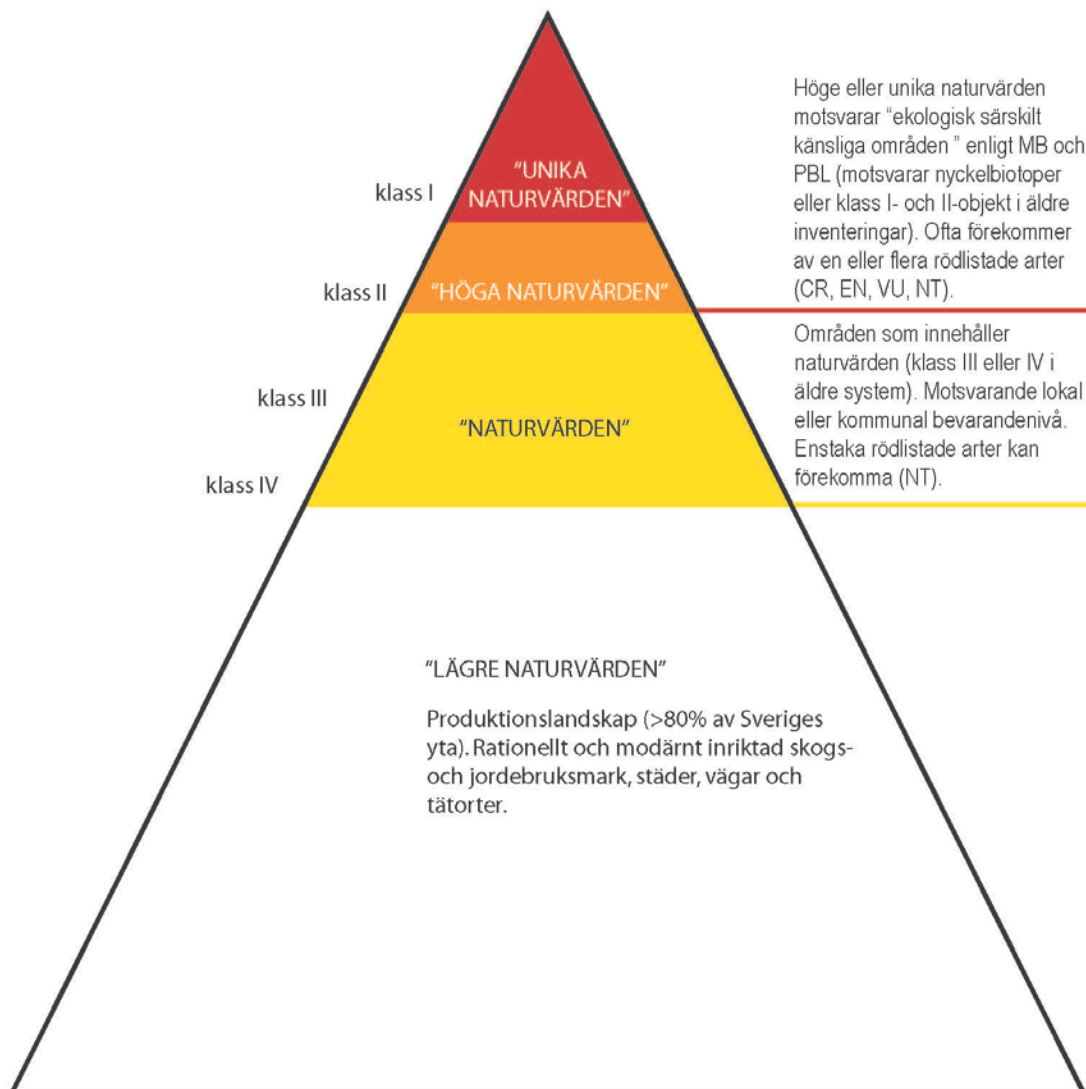
Områden med höga naturvärden bör betraktas som "Mark- och vattenområden som är särskilt känsliga från ekologisk synpunkt enligt miljöbalken 3 kap 6§". Stöd för en sådan tolkning finns bl a i förarbetena till naturresurslagen. Sådana områden skall så långt möjligt skyddas mot åtgärder som kan skada naturmiljön.

En förutsättning för att de nationella miljömålen skall kunna uppfyllas är att områden med höga naturvärden bevaras och sköts på ett sätt så deras värden består.

Unika naturvärden

I vissa fall kan det vara önskvärt att skilja ut de allra mest värdefulla områdena. Vi kallar dem områden med unika naturvärden. Till denna grupp hänför vi bl a livsmiljöer med livskraftiga bestånd av hotade eller rödlistade arter. Det kan också vara miljöer med lång historisk kontinuitet eller särskilt stor ekologisk betydelse t ex viktiga reproduktionsområden, rastplatser eller växtmiljöer. Det kan vara viktiga kärnområden inom en större miljö med höga naturvärden. Det kan också vara en större miljö med få motsvarigheter i regionen.

BILAGA - värdepyramid (natur)



Naturvärdesbedömningen som visas i värdepyramiden ovan bygger på erfarenhet och allmänna, vedertagna naturvårdsprinciper. Figuren är bredast vid basen och smalast vid toppen. Detta belyser att de miljöer som återfinns längst upp i pyramiden är sällsyntare än sådana som finns längre ner i pyramiden.

Bilaga 2. Miljöbilder

Objekt med naturvärden



Objekt 1. Våtmark i objektets norra del.



Objekt 1. Öppet dike i objektets södra del.



Objekt 2. Solexponerad våtmark med fynd av romklumpar och vuxen åkergroda.



Objekt 2. Våtmark omgiven av skuggande alar. Inga groddjur noterades.



Objekt 2. Öppet dike som i dess mellersta delar var vattenhållande. De övre delarna av diket var dock uttorkade vid inventeringen.



Objekt 3a. Lövträdbeväxt och buskrik kantzon med stenmur och dike.



Objekt 3a. Beskuggad våtmark invid stenmur omgärdad av parallella diken. Inga groddjur noterades.



Objekt 3b. Vidkroniga medelåldriga ekar och blomrika buskar vid stenmur.



Objekt 4. Busk- och trädrik kantzon med ask vid stenmur och dike.

Bilaga 3. Naturvårdsarter



Äggklumpar av åkergroda *Rana arvalis* i en våtmark (objekt 2) vid Bläshammar.



Ask *Fraxinus excelsior* förekommer spridd längs med stenmurar i området. Ask är numera rödlistad som starkt hotad (EN) på den nationella rödlistan på grund av askskottsjuka.