

Varberg befolkningsprognos

2025–2040



Innehållsförteckning

1	Sammanfattning	4
1	Befolkningsutveckling 1970–2024.....	5
2	Uppföljning av förra årets prognos	7
3	Prognos	8
3.1	Folkökning	8
3.2	Folkmängd	9
3.2.1	Åldersförändringar	10
3.3	Försörjningskvot.....	12
4	Antaganden	14
4.1	Antaganden om barnafödandet	14
4.1.1	Åldersspecifik fruktsamhet.....	15
4.2	Antaganden om dödsriskernas utveckling	16
4.3	Födda och döda	17
4.4	Antaganden om flyttningar	18
4.4.1	Utflyttning	18
4.4.2	Inflyttning	19
4.4.3	Totalt antal in- och utflyttade	20
4.4.4	Nyproduktion.....	21
5	Osäkerhet i prognoser	22
5.1	Slumpfel	22
5.2	Fel i antaganden	22
5.3	Fel på grund av planavvikelser:	22
5.4	Modellfel	22
6	Tabellbilaga	23
6.1	Folkmängd: planeringsåldersklasser	23
6.2	Folkökning: planeringsåldersklasser	23
6.3	Procentuell folkökning: planeringsåldersklasser	24
6.4	Demografiska komponenter, utfall år 2021–2024 och prognos 2025– 2040	25

1 Sammanfattning

Sweco har på uppdrag av Varbergs kommun tagit fram en befolkningsprognos för kommunen. Prognosen gäller perioden 2025–2040 och utgår ifrån befolkningen uppdelad på kön och ålder i ettårsklasser vid det senaste årsskiftet 2024-12-31. Vidare bygger prognosen på antaganden om hur befolkningen flyttar, föder barn och dör baserat på de senaste årens utveckling för kommunen. Det antagande som Varbergs kommun gör om antal färdigställda bostäder under prognosperioden är också en viktig inparameter.

Varbergs kommuns befolkning ökade med 745 personer under år 2024, vilket motsvarar 1,1 procent. Sista december 2024 hade kommunen 69 070 invånare. Antalet personer som flyttade in var 2 893 och antalet som flyttade ut var 2 154. Flyttnettot var därmed 739 personer. Under år 2024 föddes 639 barn och 630 personer avled, vilket ger att födelseöverskottet blev 9 personer.

Befolkningen antas fortsätta öka under hela prognosperioden fram till år 2040. Inflyttningen beräknas vara den demografiska komponent som främst bidrar till folkökningen. Antalet födda förväntas minska något de närmsta åren på grund av att kvinnornas åldersstruktur ändras och det blir färre kvinnor i barnafödande ålder. Minskningen är dock måttlig till följd av kommunens flyttmönster där en hög andel av inflyttarna utgörs av barnfamiljer och människor i familjebildande ålder. Från 2028 förväntas antalet födda öka under resten av prognosperioden.

Kommunen har omfattande bostadsbyggnadsplaner och ett relativt stort antal bostäder väntas bli färdigställda under prognosperioden. Enligt planerna kommer nyproduktionen av bostäder vara låg de närmsta åren vilket föranleder en nedgång i befolkningsökningen under dessa år. Från 2027 väntas bostadsbyggandet ta ny hög fart.

I takt med att de många 40-talisterna når åldrar då dödsriskerna är höga ökar antalet avlidna. Antalet döda väntas överstiga antalet födda under hela prognosperioden.

Folkmängden väntas minska i förskoleåldern men öka i de flesta skolåldrar. Antalet förskolebarn väntas vara 230 färre år 2030 än år 2024 men omkring 460 fler år 2040. Detta beror på att antalet födda förväntas bli lägre de första prognosåren, men sedan öka igen. De flesta skolåldrar förväntas öka hela prognosperioden vilket beror på att de barn som nu bor i Varberg blir äldre och på att fler barn förväntas flytta in än ut.

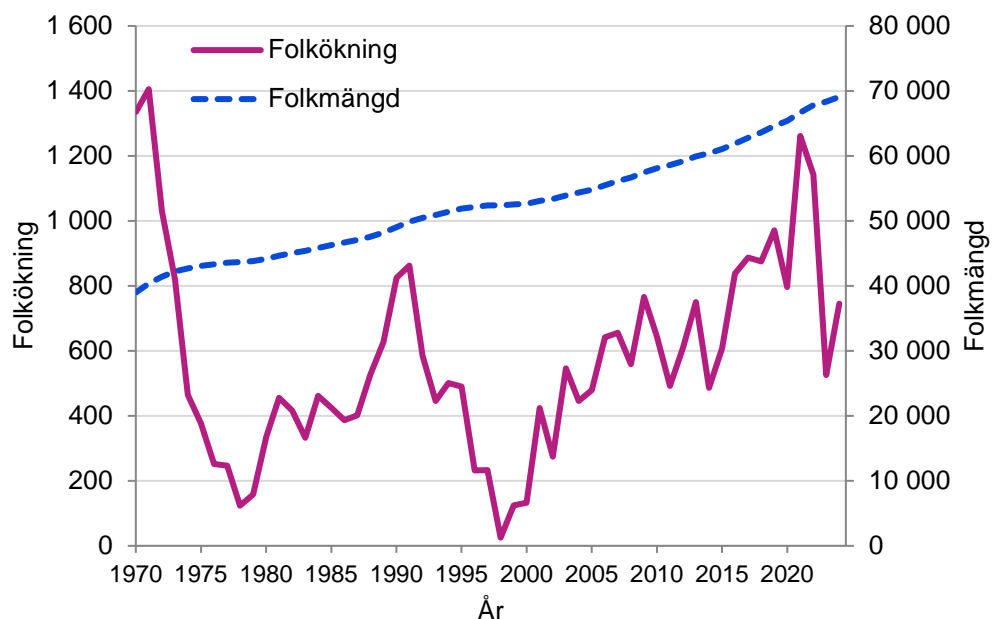
Personer i åldersgruppen 85 år eller äldre ökar med omkring 980 personer fram till år 2030 för att därefter öka snabbare och år 2040 beräknas de vara 2 460 fler än år 2024. Det innebär en ökning av antalet personer som 85 år eller äldre med 109 procent fram till år 2040.

1 Befolkningsutveckling 1970–2024

Varbergs kommuns befolkning ökade med 745 personer under år 2024, vilket motsvarar 1,1 procent. Sista december 2024 hade kommunen 69 070 invånare. Varbergs folkökningstakt är därmed högre än ökningstakten för både riket och länet, som ökade med 0,3 respektive 0,4 procent. Folkökningen i Varberg år 2024 ligger under genomsnittet för de senaste tio åren, som är cirka 870 personer per år, men är högre än ökningen 2023 som var 525 personer.

Inflyttningen låg bakom största delen av folkökningen. Antalet personer som flyttade in var 2 893 och antalet som flyttade ut var 2 154. Flyttnettot var därmed 739 personer. Varberg är en stad där många av de som flyttar in är barnfamiljer eller är i familjebildande ålder. Under år 2024 föddes 639 barn vilket är fler än 2023 då det föddes över 613 barn, men ändå historiskt sett ett relativt lågt antal. 630 personer avled, vilket ger ett födelseöverskott på 9 personer.

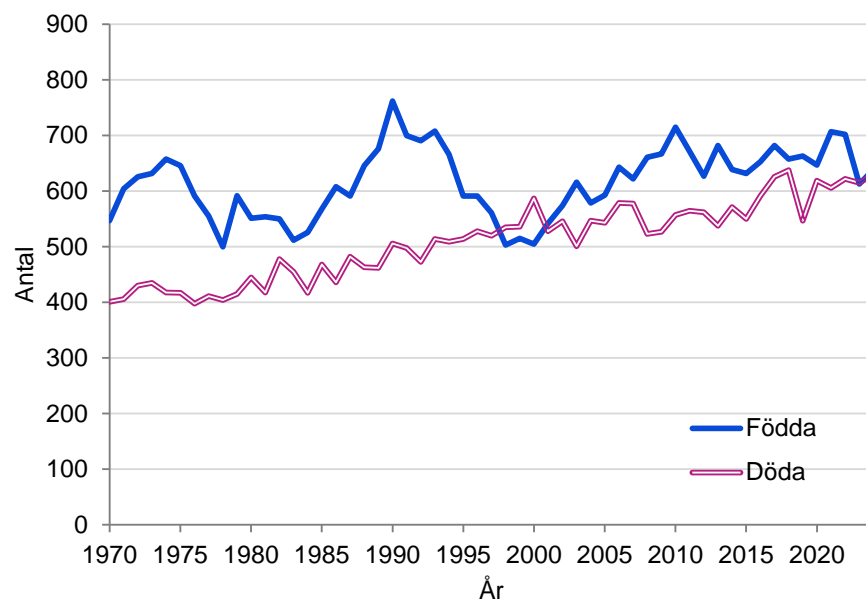
Diagram 1 Folkökning och folkmängd i Varbergs kommun perioden 1970–2024



I Diagram 2 visas antalet födda och döda i Varbergs kommun för åren 1970–2024. Sedan 2001 har det fötts fler än det dött alla år utom 2023. Liksom i riket som helhet föddes det många barn i Varberg i början av 1970-talet, kring år 1990 samt under 2010-talet. Nedgången i antal födda följer riket som helhet där antalet födda också har minskat de senaste åren. I Sverige föddes 98 447 barn i fjol, vilket är 1 603 färre än 2023. Det är mer än 20 år sedan det föddes så få barn i Sverige.

Utvecklingen av antalet döda har varit mer jämn de senaste 50 åren där antalet döda ökar i takt med att antalet äldre blir fler. Även om kommunen följer rikets utveckling med en ökande medellivslängd, förändrar detta inte antalet döda på sikt, utan påverkar endast åldersstrukturen när fler överlever till högre åldrar.

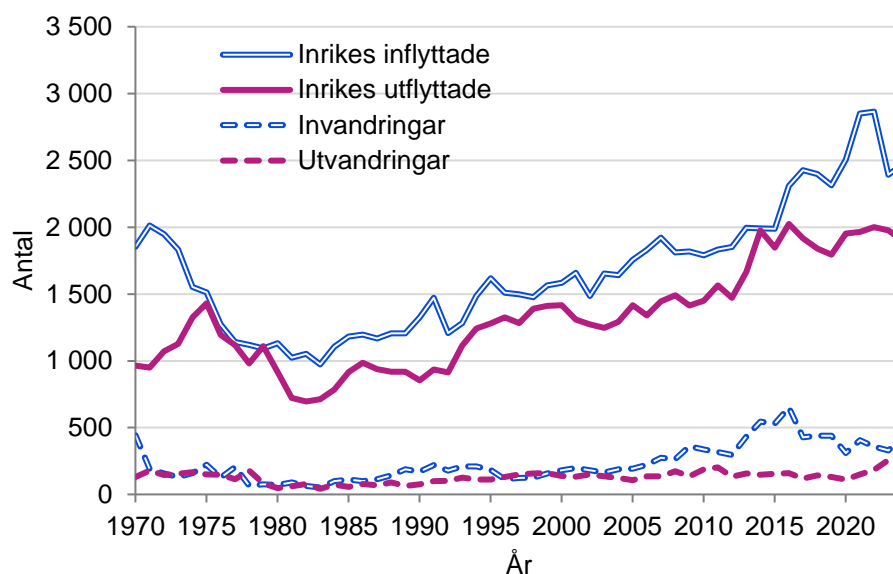
Diagram 2 Födda och döda i Varbergs kommun perioden 1970–2024



I Diagram 3 visas in- och utflyttning för Varbergs kommun uppdelat på inrikes och utrikes flyttningar. Både inrikes inflyttning och utflyttning har varit ökande och genererat ett överskott till Varberg sedan 1980-talet. Omflyttningen minskade under 2019 men ökade igen 2021 och 2022, särskilt inflyttningen. Under 2023 minskade den inrikes inflyttningen men 2024 ökade den igen. 2024 var det inrikes flyttnettot 568 personer, vilket är betydligt mindre än rekordåren 2021 och 2022 då det var över 860 personer per år.

Under hela 2000-talet har kommunen haft fler invandrare än utvandrare. In och utvandringen följer i stort utvecklingen i riket. I samband med det stora antalet asylsökande i mitten på 2010-talet var invandringen rekordhög, därefter har den minskat men är fortfarande på en historiskt sett hög nivå. År 2024 flyttade 426 personer till Varbergs kommun från utlandet. En del av dessa är ukrainska medborgare som kan ha bott i kommunen under massflyktsdirektivet en längre tid men som under 2024 fick lov att folkbokföra sig i Sverige. 255 personer flyttade från Varbergs kommun till utlandet, vilket innebär ett invandringsöverskott på 171 personer.

Diagram 3 Flyttningar i Varbergs kommun perioden 1970–2024



2 Uppföljning av förra årets prognos

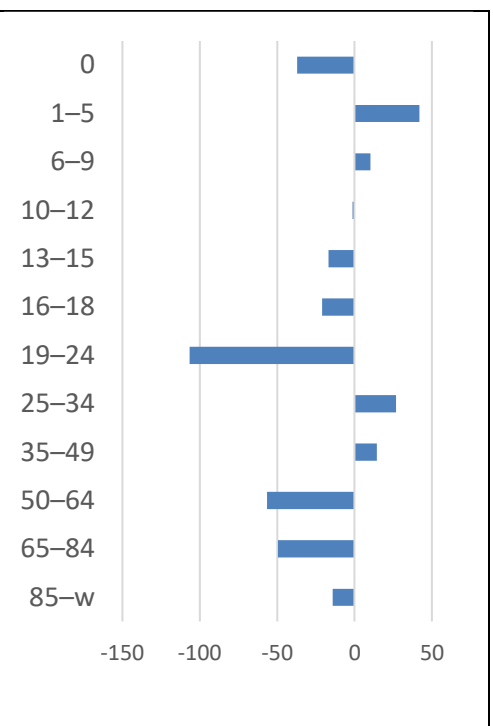
Prognos 2024 underskattade folkmängden den 31 december 2024 med 210 personer. Den största procentuella överskattningen var för spädbarn 0 år där antalet underskattades med 5,7 % procent motsvarande 37 barn. Den största nominella underskattningen var bland personer 19–24 år som underskattades med 107 personer. Även unga över 13 år samt äldre över 50 år underskattades. Förklaringen till avvikelserna är framför allt att inflyttningen underskattades, det vill säga, fler flyttade än vad som prognostiserats. Utflyttningen var ungefär så stor som i prognosen.

För spädbarn beror prognosfelet på att antalet födda underskattades vilket i sin tur beror på att fruktsamheten underskattades. Gruppen består helt av personer som inte finns året innan, så man kan inte utgå från antalet i åldersgruppen föregående år, som man kan för övriga åldrar. Man får i stället prognostisera antalet kvinnor i barnafödande ålder, vilket är åldrar då benägenheten att flytta är mycket hög, och tillsammans med ett antagande om fruktsamheten beräkna antalet födda. Det är dessutom vanligt att flytta under sitt första levnadsår. Den stora osäkerheten gör antalet 0-åringar mycket svårt att prognostisera.

Tabell 1 Utfall jämfört med prognos

Ålder	Prognos 2024	Utfall 2024	Absolut skillnad	Relativ skillnad
0	613	650	-37	-5,7%
1–5	3 745	3 703	42	1,1%
6–9	3 195	3 185	10	0,3%
10–12	2 443	2 444	-1	-0,1%
13–15	2 499	2 516	-17	-0,7%
16–18	2 351	2 372	-21	-0,9%
19–24	3 858	3 965	-107	-2,7%
25–34	7 620	7 593	27	0,4%
35–49	12 484	12 470	14	0,1%
50–64	12 766	12 823	-57	-0,4%
65–84	15 051	15 101	-50	-0,3%
85–w	2 234	2 248	-14	-0,6%
Summa	68 860	69 070	-210	-0,3%

Diagram 4 Utfall jämfört med prognos



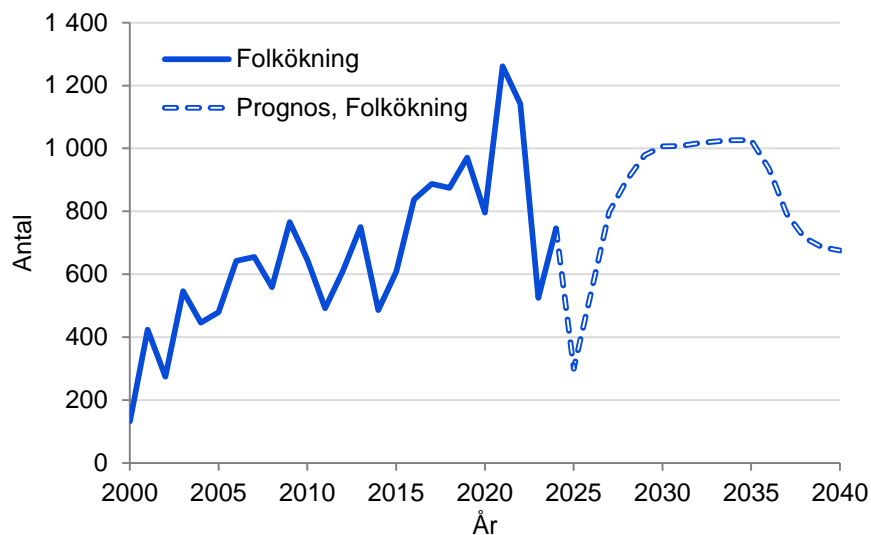
3 Prognos

I detta avsnitt beskrivs utvecklingen enligt prognosresultaten översiktligt. I tabellbilagan redovisas prognosen i tabellform.

3.1 Folkökning

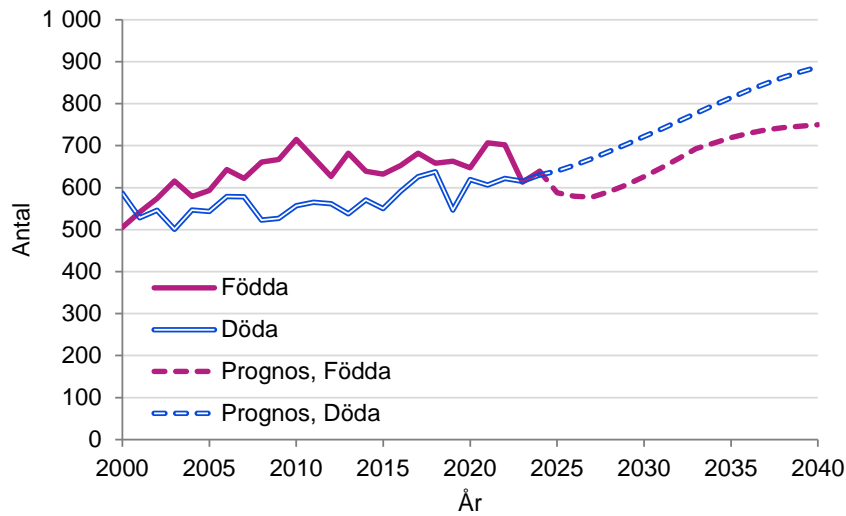
Befolkningen antas fortsätta öka under hela prognosperioden fram till år 2040. Inflyttningen beräknas vara den demografiska komponent som främst bidrar till folkökningen, men även antalet födda bidrar. Kommunen har omfattande bostadsbyggnadsplaner och ett relativt stort antal bostäder väntas bli färdigställda under prognosperioden. Enligt planerna kommer nyproduktionen av bostäder vara låg de närmsta åren vilket föranleder en nedgång i befolkningsökningen under dessa år. Från 2027 väntas bostadsbyggandet ta ny hög fart, för att därefter bli mer måttligt. För att läsa mer om bostadsplanerna se avsnitt 4.4.4.

Diagram 5 Folkökningen i Varbergs kommun, observerat åren 1970–2024 och prognos för åren 2025–2040



Antalet födda förväntas minska något de närmsta åren på grund av en kombination av låg fruktsamhet och att kvinnornas åldersstruktur ändras så att det blir färre i barnafödande ålder. Från 2028 förväntas fruktsamheten öka igen och antalet födda öka under resten av prognosperioden. I takt med att de många 40- och 50-talisterna når åldrar då dödsriskerna är höga ökar antalet avlidna. Antalet döda förväntas överstiga antalet födda under hela prognosperioden.

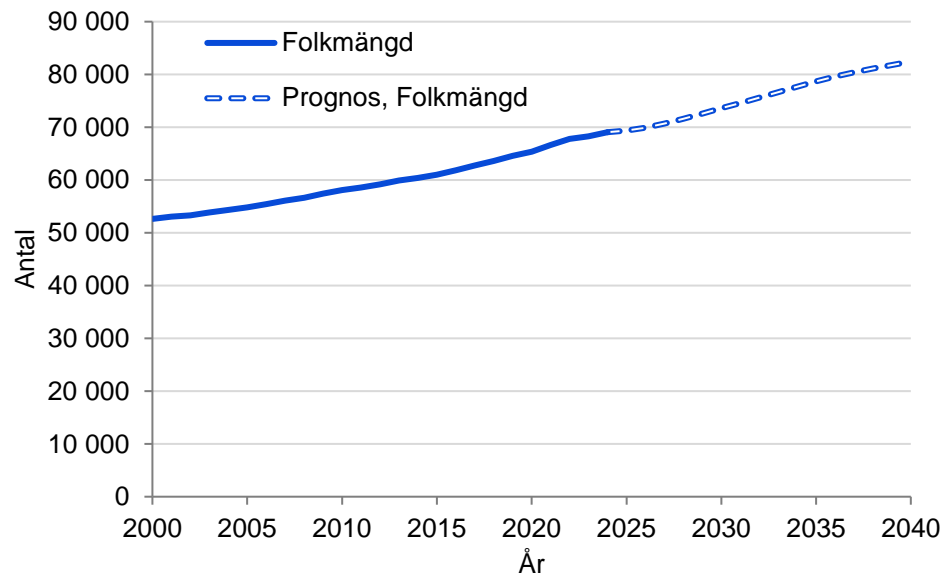
Diagram 6 Födda och döda i Varbergs kommun, observerat åren 1970–2024 och prognos för åren 2025–2040



3.2 Folkmängd

Kommunens folkmängd var 69 070 personer vid slutet av år 2024. Prognosen pekar på att kommunens invånare når 70 000 invånare år 2027. Under år 2037 beräknas folkmängden överstiga 80 000 personer. Vid utgången av år 2040 pekar prognosen på att folkmängden i Varbergs kommun kommer uppgå till ungefär 82 500 personer.

Diagram 7 Folkmängden i Varbergs kommun, observerat åren 1970–2024 och prognos för åren 2025–2040

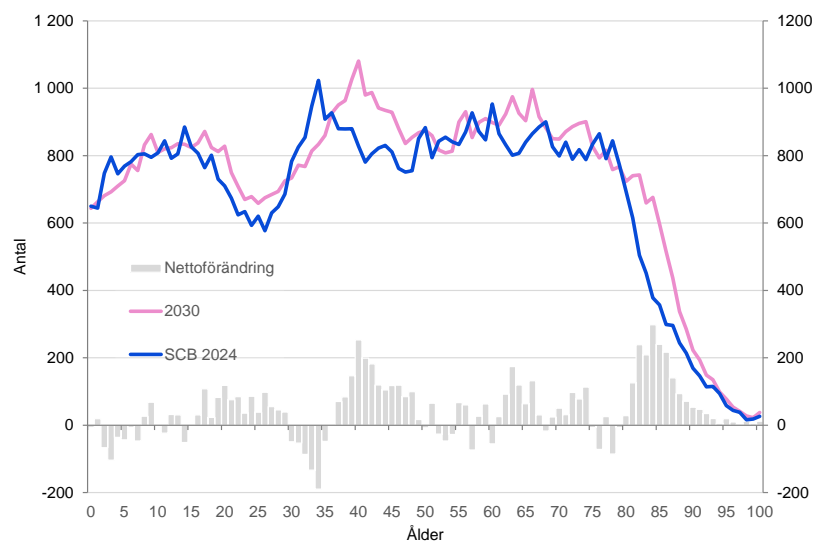


3.2.1 Åldersförändringar

I Diagram 8 visas den observerade åldersfördelningen vid slutet av år 2024 i jämförelse med prognosen vid slutet av år 2030. Förskjutningen av födelsekohorterna syns tydligt, till exempel den stora gruppen 28–41-åringar, som alltså är 34–47 år 2030. Ökningen av barn i högstadie- och gymnasieåldern fram till år 2030 beror främst på att det idag finns ett stort antal barn i låg- och mellanstadieåldrar som blir äldre.

De stora barnkullarna födda på 40-talet medför att antalet personer i Varberg som är 80 år och över ökar markant fram till år 2030.

Diagram 8 Folkmängden i Varbergs kommun efter ålder, folkmängd 2024-12-31 och prognos för 2030

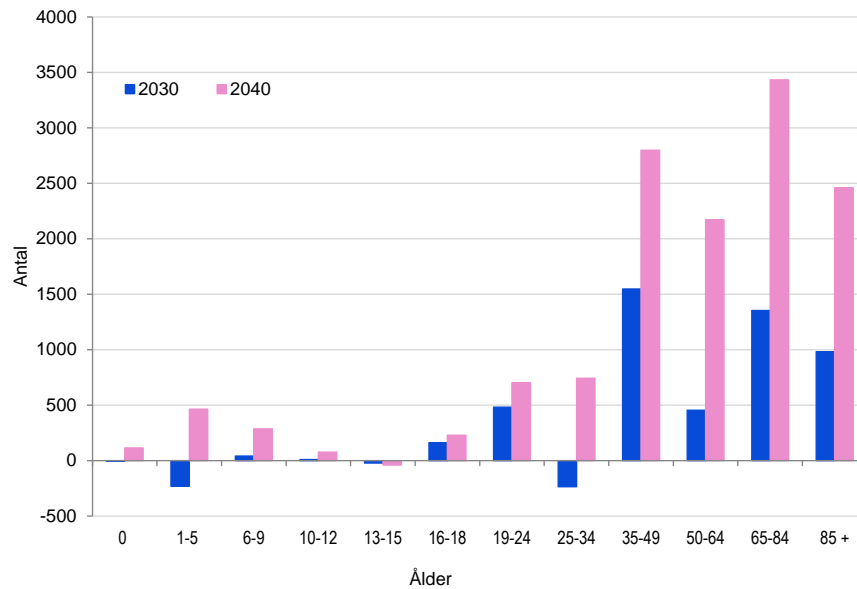


Folkmängden väntas minska i förskoleåldern men öka i de flesta skolåldrar. Antalet förskolebarn väntas vara 230 färre år 2030 än år 2024 men omkring 460 fler år 2040. Detta beror på att antalet födda förväntas bli lägre de första prognosåren, men sedan öka igen.

Barn i åldrarna 6–9 år och 10–12 år väntas öka under prognosperioden, åldersgruppen 6–9 år ökar med cirka 40 barn fram till år 2030 och år 2040 är de omkring 290 fler än år 2024. Antalet barn i åldern 10–12 år ökar med 10 barn fram till 2030 och vid utgången av år 2040 förväntas de vara cirka 80 fler än år 2024. I åldersgruppen 13–15 minskar barnen med 20 barn fram till 2030, och ytterligare 20 barn fram till år 2040. Ungdomar i gymnasieåldern 16–18 år förväntas öka med 160 personer fram till 2030 och ytterligare 70 personer fram till 2040.

Personer i åldersgruppen 85 år eller äldre ökar med omkring 980 personer fram till år 2030 för att därefter öka snabbare och år 2040 beräknas de vara 2 460 fler än år 2024. Det innebär en ökning av antalet personer som 85 år eller äldre med 109 procent fram till år 2040, vilket kan jämföras med att gruppen väntas öka med 69 procent i riket. Att ökningen är kraftigare i Varberg beror främst på hur kommunens ålderssammansättning är idag, även om kommunens högre medellivslängd har viss inverkan på att antalet 85 år eller äldre ökar mer än i riket.

Diagram 9 Förändring jämfört med folkmängd 2024-12-31



Tabell 2 Folkmängd 2024-12-31, prognos för 2030 och 2040 samt förändring från 2024

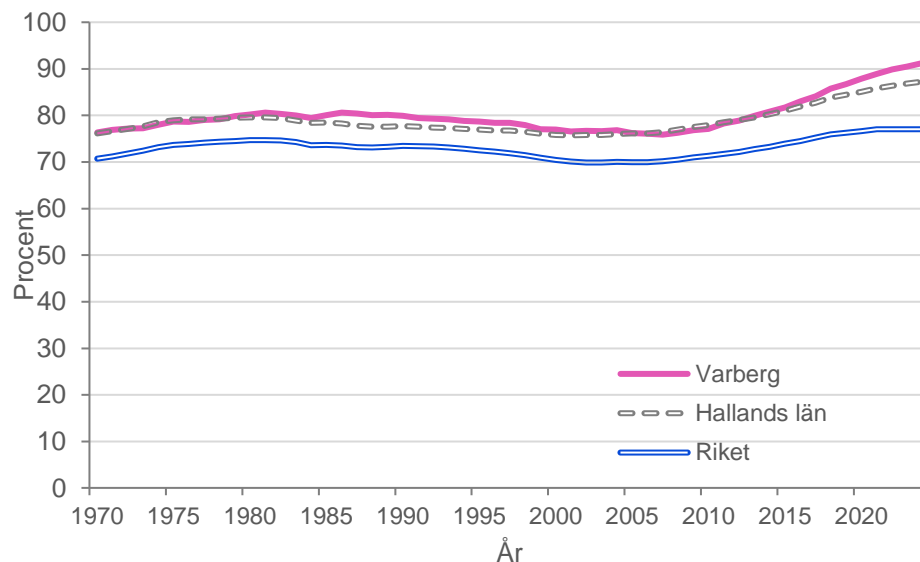
Ålder	SCB	Prognos		Förändring jmf 2024			
	2024	2030	2040	2030	2040	2030	2040
0	650	644	764	-6	114	-1%	18%
1-5	3 703	3 471	4 166	-232	463	-6%	13%
6-9	3 185	3 226	3 471	41	286	1%	9%
10-12	2 444	2 453	2 520	9	76	0%	3%
13-15	2 516	2 493	2 475	-23	-41	-1%	-2%
16-18	2 372	2 533	2 601	161	229	7%	10%
19-24	3 965	4 447	4 668	482	703	12%	18%
25-34	7 593	7 356	8 336	-237	743	-3%	10%
35-49	12 470	14 016	15 267	1546	2797	12%	22%
50-64	12 823	13 278	14 994	455	2171	4%	17%
65-84	15 101	16 455	18 534	1354	3433	9%	23%
85 +	2 248	3 229	4 708	981	2460	44%	109%
	69 070	73 600	82 504	4 530	13 434	7%	19%

3.3 Försörjningskvot

Den demografiska försörjningskvoten är ett mått som används för att beskriva hur många personer i åldrar där flest förvärvsarbetar, 20–64 år, ska försörja förutom sig själv. Kvoten beräknas som summan av antal personer 0–19 år och antal personer 65 år eller äldre dividerat med antal personer i åldern 20–64 och därefter multiplicerat med 100. År 2024 var den demografiska försörjningskvoten i Varbergs kommun 91, vilket innebär att 100 personer förutom sig själva skulle försörja ytterligare 91 personer. Det är högre än rikets kvot på 77 för år 2024 men nära nivån för Hallands län som var 87.

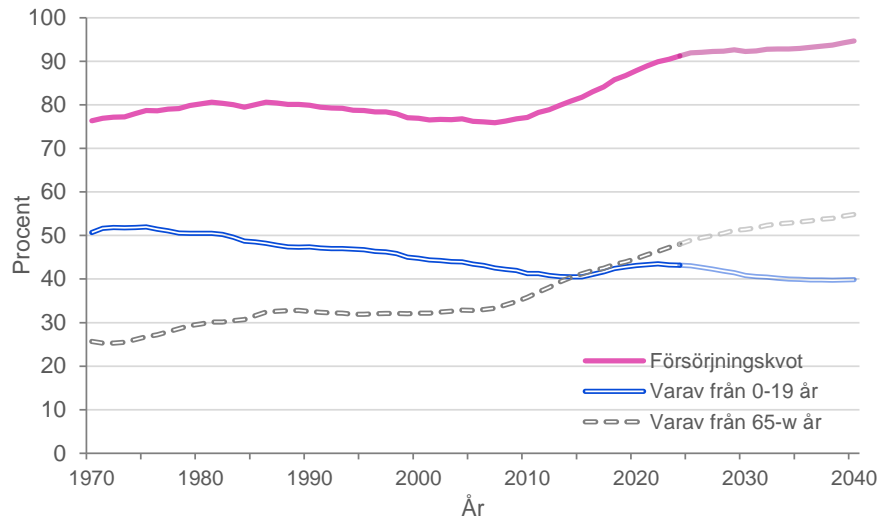
Som framgår av diagrammet nedan har den demografiska försörjningskvoten i kommunen legat högre än riket men mer eller mindre i nivå med länet från 1970 och framåt. Varbergs kommuns svängningarna följer i stora drag om den för riket och länet, även om nedgången på 1990-talet var något mer markant för kommunen. De senaste dryga tio åren har försörjningskvoten ökat i takt med att de stora grupperna födda på 1940-talet nått 65 års ålder. Till detta kommer även att antalet personer i åldern 0–19 år ökat i kommunen. Båda dessa grupper har andelsmässigt ökat mer i Varberg än i Hallands län, vilket föranleder den högre ökningen för den demografiska försörjningskvoten i Varberg de senaste åren.

Diagram 10 Demografisk försörjningskvot i riket, länet och kommunen



Under prognosperioden väntas försörjningskvoten fortsätta att öka men i svagare takt än tidigare och vid utgången av år 2035 beräknas kommunens försörjningskvot ha stigit till 93. Att ökningen inte blir större beror på att andelen personer under 20 år väntas minska under prognosperioden och hela ökningen kan tillföras en ökad andel i ålder 65 år eller äldre. I riket väntas den demografiska försörjningskvoten vara 77 även år 2035 vilket innebär att avståndet mellan kommunen och riket ökar.

Diagram 11 Demografisk försörjningskvot i Varbergs kommun, historisk utveckling samt prognos



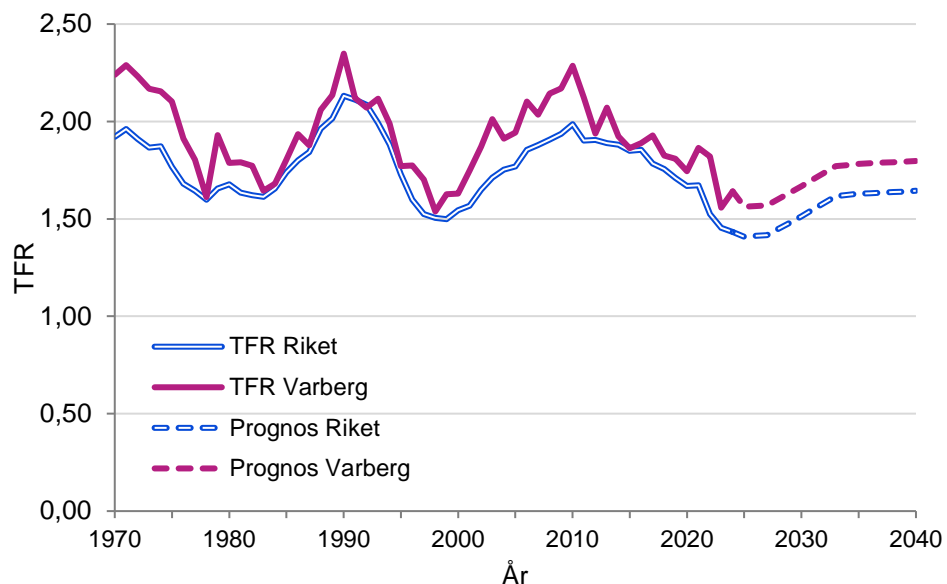
4 Antaganden

Befolkningsprognosen bygger på en rad antaganden om befolkningens utveckling vad gäller flyttningar, barnafödande och dödlighet. För flyttningar och barnafödande har antaganden gjorts både om hur nivåerna kommer att utvecklas och i vilka åldrar som flyttningarna respektive barnafödandet kommer att ske.

4.1 Antaganden om barnafödandet

I Diagram 12 visas den summerade fruktsamheten. Rikets antaganden är de SCB har använt som antagande i befolkningsprognosen för hela Sverige i den prognos som var senast tillgänglig när totalprognosen togs fram i mars.¹ Den summerade fruktsamheten (TFR) är ett mått antalet barn som en kvinna i genomsnitt beräknas föda under hela sitt liv. Under 2024 var den summerade fruktsamheten 1,64 barn per kvinna i Varbergs kommun. Det innebär att om 2024 års åldersspecifika fruktsamhetstal står sig skulle en kvinna i genomsnitt få 1,64 barn under sitt fruktsamma liv. För riket som helhet var den summerade fruktsamheten 1,43 barn år 2024. Detta är den lägsta summerade fruktsamheten som uppmätts i riket någonsin. Kommunen har under en lång tid haft en fruktsamhet som legat över eller i nivå med riksgenomsnittet, och även 2024 var alltså fruktsamheten i Varberg högre än den i riket.

Diagram 12 Summerad fruktsamhet (TFR) 1970–2024 och antaganden för åren 2025–2040



De senaste årens mycket låga fruktsamhet har inte kunnat förklaras genom tidigare förklaringsmodeller, där exempelvis förändringar i föräldraförsäkring eller konjunktur förklarar mycket av förändringarna i fruktsamheten. Minskad fruktsamhet även i övriga nordiska länder och bland utrikesfödda kvinnor i Sverige samt ökad medelålder vid första barnets födelse är några av de faktorer som gör att SCB på lång sikt antar en historiskt sett låg nivå för den summerade fruktsamheten. Den är dock högre än dagens rekordlåga nivå vilket innebär att fruktsamheten i slutet av 2020-talet förväntas öka. För Varbergs kommun har vi antagit att fruktsamheten ska fortsätta att följa rikets utveckling, utifrån sin lägre nivå. 2040 antas den summerade fruktsamheten i Varberg vara 1,80.

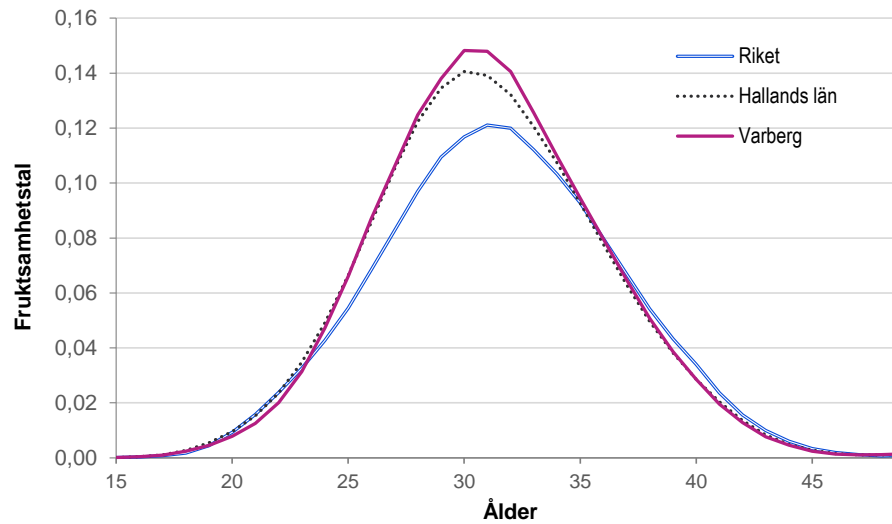
¹ [Sveriges framtida folkmängd 2024-2070](#), Statistiska centralbyrån 2024

4.1.1 Åldersspecifik fruktsamhet

Den åldersspecifika fruktsamheten beräknas för kvinnor i fertil ålder och baseras på de senaste fem årens observerade barnafödande, se Diagram 13. Därefter justeras nivån så att den stämmer med den antagna summerade fruktsamheten för respektive prognosår.

Det är framför allt bland kvinnor 25–35 år som fruktsamheten är högre i Varberg än i riket.

Diagram 13 Åldersspecifik fruktsamhet Varberg 2020–2024



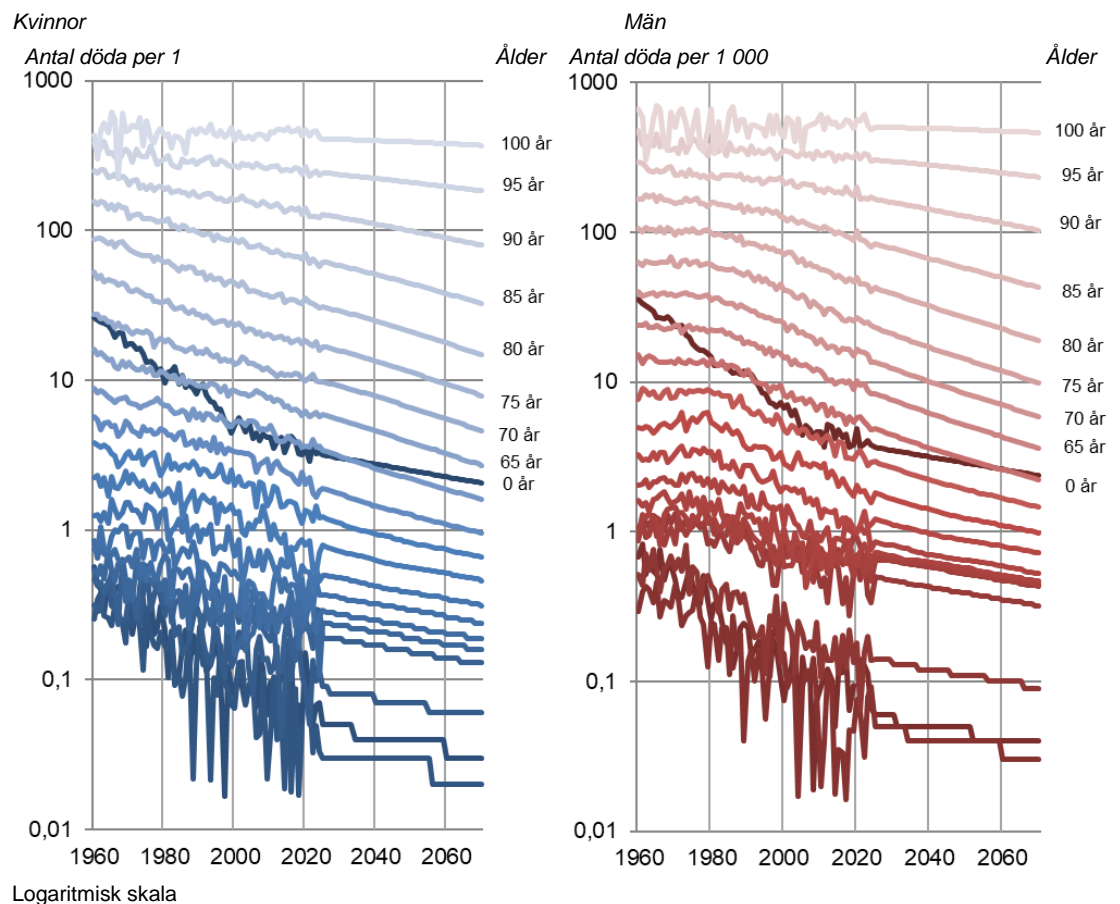
4.2 Antaganden om dödsriskernas utveckling

Varbergs kommuns dödsrisker beräknas baserat på observerade data för åren 2018–2024. De senaste åren har inneburit år med väldigt hög dödlighet under pandemin, men också väldigt låg dödlighet andra år. För att de antagna riskerna ska vara stabila och inte påverkas av väldigt avvikande år har därför de år som hade högst respektive lägst dödsrisker uteslutits, och vi använder alltså fem år till beräkningen.

För åldrarna 75–89 år används kommunens observerade dödsrisker, för övriga åldrar används länets dödsrisker. Detta då de slumpmässiga variationerna blir för stora i övriga åldrar. Dödsriskerna beräknas per ettårsklasser och kön. Efter att det femåriga medelvärdet beräknats justeras nivån upp till senaste årets nivå så att det inte släpar efter. Under prognosperioden reduceras de köns- och åldersspecifika dödsriskerna utifrån SCB:s antaganden om reducering av dödsrisker i olika åldrar enligt Diagram 14.

Medellivslängden för Varberg är 86 år för kvinnor och 83 år för män. Det är högre än medellivslängden för riket, men i nivå med den för länet. Detta förhållande behålls i prognosen.

Diagram 14 SCB:s antagande om de åldersspecifika dödstalens utveckling



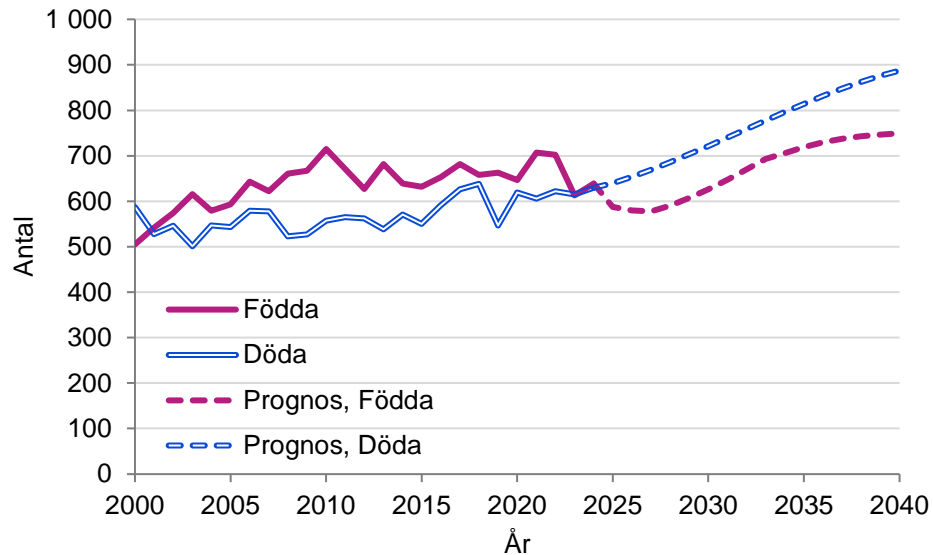
4.3 Födda och döda

Beräkningarna av antalet födda och döda är baserade på tidigare nämnda antaganden om fruktsamheten och dödligheten, i kombination med befolkningens förändrade storlek i åldrar där barnafödandet och dödligheten är stor.

Antalet födda förväntas minska något de närmsta åren på grund av en kombination av låg fruktsamhet och att kvinnornas åldersstruktur ändras så att det blir färre i de åldrar då barnafödandet är som högst. Från 2028 förväntas fruktsamheten öka och antalet födda ökar under resten av prognosperioden. Ökningen förstärks av antagandet om en ökad inflyttning till kommunen. En ökad inflyttning bidrar till ett ökat barnafödande då många av inflyttarna till Varbergs kommun är unga i åldrar då det är vanligt att bilda familj.

Antalet döda förväntas öka trots SCB:s antaganden om reducerade åldersspecifika dödsrisker. Detta beror på att antalet äldre förväntas öka under prognosperioden, inte minst när de stora barnkullarna födda på 1940-talet når åldrar där dödsriskerna är höga.

Diagram 15 Antal födda och döda, observerat åren 1970–2024 och prognos för åren 2025–2040



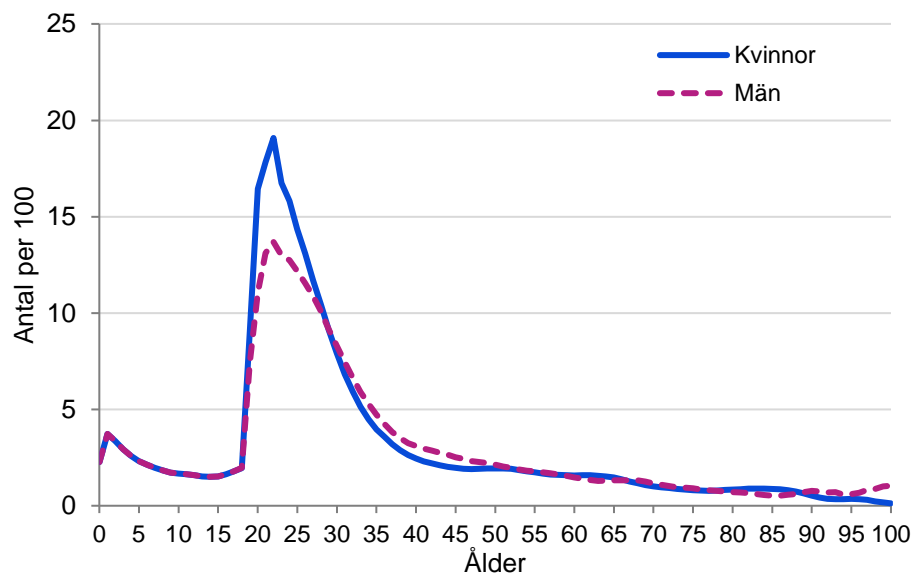
4.4 Antaganden om flyttningar

Flyttantaganden består av två delar. Dels behöver man bestämma nivåer för in- respektive utflyttning, dels behöver åldersstrukturer för flyttningen tas fram.

4.4.1 Utflyttning

Den prognostiserade utflyttningen ur Varbergs kommun bestäms av så kallade utflyttningsrisker. Det är den beräknade sannolikheten att flytta från kommunen givet kön och ålder. De risker som används är baserade på den observerade utflyttningen de fem senaste åren och redovisas i Diagram 16 nedan. Riskerna har utjämnats för de åldrar där utflyttningen är liten för att inte ge för stora slumpmässiga variationer. Utflyttningsriskerna appliceras på befolkningen vid det senaste årsskiftet och för varje prognosår för att beräkna hur många som lämnar kommunen under det kommande året. Summan av dessa personer är det totala antalet utflyttare. De framräknade riskerna hålls konstanta genom prognosperioden och utflyttningen varierar med storleken på barnkullarna som når åldrar där utflyttningsriskerna är höga.

Diagram 16 Utflyttningsrisker för Varbergs kommun, baserat på observerad utflyttning 2020–2024



4.4.2 Inflyttning

Två komponenter avgör inflyttningen, dels ska det finnas människor som vill flytta till kommunen, dels ska det finnas någonstans för dem att bo. 56 procent av inflyttarna till Varberg är mellan 19–45 år och ytterligare 13 procent är under 12 år eller yngre. Antalet människor i dessa åldrar i närliggande kommuner, och i synnerhet i Göteborgsområdet, har alltså stor inverkan på antalet personer som flyttar till Varberg.

Det finns en stor efterfrågan på bostäder i kommunen med sitt attraktiva läge och det är rimligt att anta att ett ökat bostadsbyggande leder till en ökad inflyttning. Dock kommer ofta byggprojekt i gång senare än tänkt och tar längre tid än planerat, vilket gör att osäkerheten i inflyttningen ändå är stor. Ränteläget och bostadspriserna är ytterligare parametrar med stor påverkan på flyttmönstren.

I Varbergs kommun prognostiseras ett relativt lågt antal bostäder bli färdigställda under de närmsta åren, men från och med 2027 förväntas byggnadstakten att öka och därmed antalet färdigställda bostäder. Antalet inflyttade, och därmed folkökningen, förväntas därför vara något lägre de närmsta åren, för att sedan bli högre igen.

Invandring

Under några år i mitten på 2010-talet kom många flyktingar till Sverige, och en del av dem till Varberg. Efter förändringar i migrationslagstiftningen har både den totala invandringen och flyktinginvandringen till Sverige minskat.

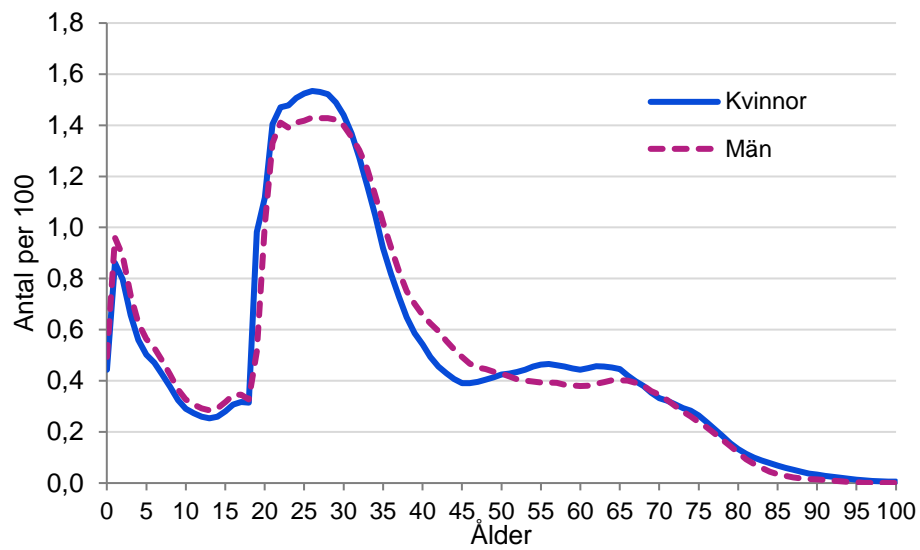
Sett till invandringen totalt har andelen av invandrarna som folkbokför sig i Varberg varierat mellan 35 och 45 promille av den totala invandringen till Sverige de senaste åren. Om den genomsnittliga andelen inte ändras och invandringen till Sverige följer den utveckling som SCB antagit i den senaste befolkningsprognosen², kommer invandringen till Varberg vara 320 personer 2025 och öka till 360 invandrare år 2040.

Inflyttarnas åldersfördelning

Inflyttarnas åldersstruktur är baserad på den observerade inflyttningen, där de senaste fem årens inflyttning har utgjort underlaget för att ge stabilitet åt fördelningen. Därefter har den femåriga inflyttningfördelningen jämnats ut med glidande medelvärde över ålder för de åldrar där antalet inflyttare är få.

² Sveriges framtida folkmängd 2024-2070, Statistiska centralbyrån 2024.

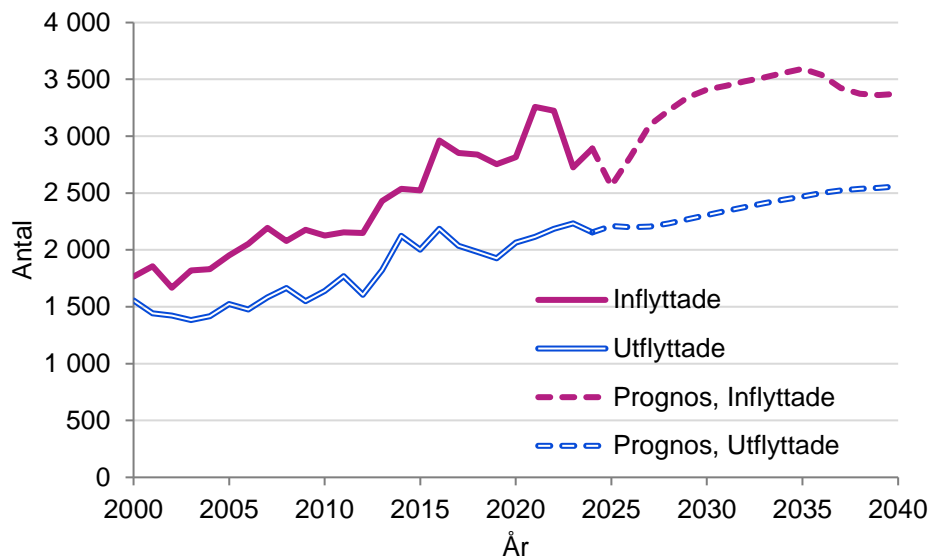
Diagram 17 Inflyttarnas åldersfördelning 2020–2024



4.4.3 Totalt antal in- och utflyttade

Inflyttningen antas vara större än utflyttningen under hela prognosperioden. De första åren kommer flyttnettot vara relativt lågt, 350 personer 2025 och 620 år 2026. Från 2027 kommer inflyttningen och därmed flyttnettot att öka, och perioden 2030–2035 kommer flyttnettot vara över 1 100 personer år.

Diagram 18 Antal inflyttade och utflyttade, observerat åren 2000–2024 och prognos för åren 2025–2040

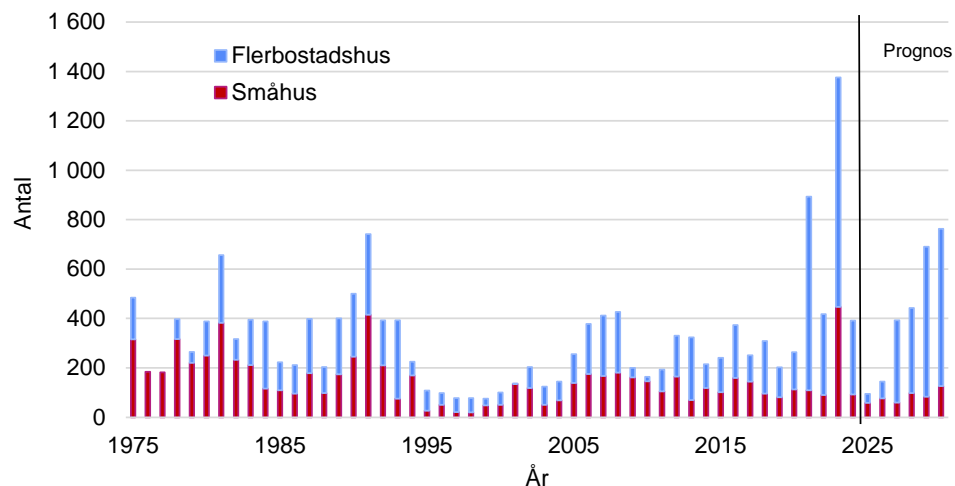


4.4.4 Nyproduktion

Vid sidan av de antaganden som rör befolkningen totalt i kommunen görs även antaganden om de befolkningsförändringar som väntas i de nybyggda bostäder som bedöms tillkomma i kommunen under prognosperioden. Inflyttningens storlek och ålderssammansättning i de nybyggda bostäderna ser olika ut beroende på om det är hyresrätter, bostadsrätter eller småhus som färdigställs. Även befolkningsutvecklingen skiljer sig åt mellan de olika bostadstyperna. Prognosantaganden för nyproduktionen tar därför hänsyn till bostädernas typ. Antagandet om antalet inflyttningsklara lägenheter baseras på Varberg kommuns egen bedömning om färdigställandet av nybyggda bostäder under prognosperioden. Fram till och med år 2030 beräknas ungefär 2 530 bostäder att färdigställas. Åren 2025 och 2026 förväntas produktionen av nya bostäder i Varbergs kommun vara relativt låg, färre än 150 lägenheter väntas färdigställas. Anledningen till detta är den rådande lågkonjunkturen som tillsammans med ränteläget bidragit till en minskad byggnadstakt. Från 2027 förväntas nyproduktionen öka kraftigt och därefter ligga kvar på en hög nivå i början på 2030-talet.

År 2030–2040 antas cirka 7 200 bostäder färdigställas, men detta antagande är betydligt mer osäkert än det för perioden fram till 2030. Diagram 19 är en sammanställning som visar på utvecklingen historiskt och Varbergs kommuns bedömning av det framtida färdigställandet av bostäder till 2030.

Diagram 19 Färdigställt bostadsbyggande* i Varbergs kommun 1975–2024 och prognos för åren 2025–2030



Källa:

Uppgifter om historiskt färdigställande kommer från SCB och prognos över bostadsbyggande 2025–2040 är Varbergs kommuns egen bedömning av färdigställandet. Uppgifterna för 2024 är preliminära.

* Avser färdigställda nya bostäder under året. Det är alltså inte nettotillskottet och tar inte hänsyn till rivningar och ombyggnation.

5 Osäkerhet i prognoser

I prognoser finns alltid en viss osäkerhet och man kan aldrig vänta sig att prognosen ska slå in exakt. Prognosfelet ökar för varje år med prognoshorisonten då fel i början av prognosen följer med och fortplantas under senare år. Det är också i allmänhet olika svårt att göra bra prognoser för olika åldersgrupper. I åldrar där det i större utsträckning sker förändringar i livet än i andra åldrar är prognosfelet större. Faktorer som leder till sådana förändringar är fruktsamhet, flyttningsbenägenhet och dödlighet.

Det kan finnas flera orsaker till de fel som uppkommer. Antagandena kan vara oriktiga, modellen kan vara felaktig, det kan bli avvikelser i planeringen, exempelvis kan ett bostadsbyggande bli försenat eller tidigarelagt. Även om modellen vore fullkomlig, all utveckling gick enligt planerna och vi kände till alla sanna värden för folks flyttbenägenhet, fruktsamhet och död så skulle det ändå kunna bli fel i prognosen på grund av slumpen.

Osäkerhet i prognoser kan klassificeras i följande typer av fel:

5.1 Slumpfel

Slumpfelet är det prognosfel som bara beror på slumpen och ingenting annat. Även om den genomsnittliga nivån för fruktsamhet, dödlighet och flyttningar är korrekt de kommande åren skulle prognosen innehålla fel på grund av slumpmässiga variationer mellan åren. På grund av slumpen är det mycket svårt att exempelvis träffa exakt rätt i antal flyttare i olika åldrar, vilka personer som dör eller hur många barn som föds och av vilka mödrar. Slumpfelet kan approximativt beräknas och är den minsta felmarginal som det någonsin går att få för en prognos.

5.2 Fel i antaganden

Om de antaganden som gjorts för födda, döda och flyttade inte inträffar i verkligheten ökar prognosens osäkerhet. Här finns två typer av fel som kan inträffa. Den första typen är fel i nivåer, det vill säga fel antal som flyttar ut eller in. Denna typ av fel påverkar främst befolkningens storlek, men kan även påverka åldersstrukturen då det inte är samma åldrar som flyttar in som ut ur kommunen. Den andra typen av fel är åldersspecifika antaganden som utflyttningsrisker, inflyttningsandelar, dödsrisker och fruktsamhet. Fel i dessa påverkar främst åldersfördelningen i befolkningen. Betydelsen av avvikelser från antagandena kan uppskattas med känslighetsanalyser, t ex konsekvensanalyser av olika fruktsamhetsantaganden.

5.3 Fel på grund av planavvikelser:

I befolkningsprognosen görs en prognos för befolkningen i framtida nyproduktion. Den bygger på en uppskattning av när bostäder enligt planerna beräknas bli färdiga för inflyttning. Om det i praktiken sker en tidsförskjutning i genomförandet uppstår en skillnad mellan utfall och prognos. Detta fel ska inte lastas prognosmodellen men kan vara en viktig förklaring till varför prognosen inte slår in.

5.4 Modelfel

Prognosfel kan uppstå om prognosmodellen är felaktig i något avseende. Sweco har med sina rötter i Stockholms stads statistik- och utredningskontor (USK) en lång tradition när det gäller metodutveckling inom området befolkningsprognoser och arbetar kontinuerligt med förbättringar av metod och modell för att ligga i framkant.

6 Tabellbilaga

6.1 Folkmängd: planeringsåldersklasser

Ålder	SCB	Prognos								
	2024	2025	2026	2027	2028	2029	2030	2031	2035	2040
0	650	598	593	593	607	624	644	665	736	764
1–5	3 703	3 661	3 601	3 498	3 434	3 460	3 471	3 534	3 910	4 166
6–9	3 185	3 185	3 168	3 214	3 247	3 215	3 226	3 146	3 156	3 471
10–12	2 444	2 452	2 426	2 442	2 458	2 462	2 453	2 511	2 429	2 520
13–15	2 516	2 487	2 455	2 471	2 489	2 472	2 493	2 512	2 604	2 475
16–18	2 372	2 404	2 534	2 549	2 533	2 513	2 533	2 554	2 591	2 601
19–24	3 965	3 988	3 995	4 098	4 210	4 367	4 447	4 482	4 618	4 668
25–34	7 593	7 264	7 111	7 093	7 132	7 217	7 356	7 521	8 157	8 336
35–49	12 470	12 725	13 042	13 328	13 611	13 845	14 016	14 190	14 915	15 267
50–64	12 823	12 936	12 992	13 048	13 099	13 129	13 278	13 398	13 934	14 994
65–84	15 101	15 349	15 567	15 816	16 037	16 309	16 455	16 599	17 444	18 534
85 +	2 248	2 321	2 434	2 564	2 757	2 980	3 229	3 494	4 206	4 708
	69 070	69 370	69 917	70 715	71 615	72 593	73 600	74 608	78 699	82 504

6.2 Folkökning: planeringsåldersklasser

Ålder	Prognos															
	2025	2026	2027	2028	2029	2030	2031	2032	2033	2034	2035	2036	2037	2038	2039	2040
0	-52	-5	0	14	17	19	21	22	23	13	13	10	7	4	4	3
1–5	-42	-60	-103	-64	26	11	63	80	96	103	97	85	65	47	32	27
6–15	0	-17	47	33	-32	11	-80	-51	16	-1	46	56	65	66	68	60
10–12	8	-26	16	17	3	-9	59	34	-21	-44	-51	10	-19	23	33	43
13–15	-29	-32	15	18	-16	21	19	5	-7	58	35	-20	-45	-53	7	-19
16–18	32	131	14	-15	-20	20	21	-13	22	20	7	-6	53	29	-22	-43
19–24	23	6	104	111	157	80	35	86	30	15	5	29	4	-19	-10	47
25–34	-329	-152	-18	39	85	139	165	145	175	147	168	88	46	33	8	5
35–49	255	316	287	282	234	171	174	195	198	189	143	142	109	64	63	-25
50–64	113	56	56	51	29	149	121	62	96	171	206	187	183	248	170	273
65–84	248	218	249	221	272	145	144	254	172	183	236	229	233	161	254	214
85 +	73	113	130	193	223	248	266	195	220	173	122	126	93	114	80	91
	300	547	798	900	978	1 007	1 008	1 016	1 022	1 026	1 026	936	792	716	686	675

6.3 Procentuell folkökning: planeringsåldersklasser

Prognos																
Ålder	2025	2026	2027	2028	2029	2030	2031	2032	2033	2034	2035	2036	2037	2038	2039	2040
0	-8,0	-0,9	0,0	2,4	2,8	3,1	3,3	3,4	3,4	1,8	1,8	1,3	0,9	0,6	0,5	0,4
1–5	-1,1	-1,6	-2,9	-1,8	0,7	0,3	1,8	2,3	2,7	2,8	2,6	2,2	1,6	1,2	0,8	0,6
6–15	0,0	-0,5	1,5	1,0	-1,0	0,3	-2,5	-1,6	0,5	0,0	1,5	1,8	2,0	2,0	2,0	1,8
10–12	0,3	-1,1	0,7	0,7	0,1	-0,4	2,4	1,4	-0,8	-1,8	-2,1	0,4	-0,8	0,9	1,3	1,8
13–15	-1,1	-1,3	0,6	0,7	-0,7	0,8	0,8	0,2	-0,3	2,3	1,3	-0,8	-1,7	-2,1	0,3	-0,7
16–18	1,3	5,4	0,6	-0,6	-0,8	0,8	0,8	-0,5	0,9	0,8	0,3	-0,2	2,0	1,1	-0,8	-1,6
19–24	0,6	0,2	2,6	2,7	3,7	1,8	0,8	1,9	0,7	0,3	0,1	0,6	0,1	-0,4	-0,2	1,0
25–34	-4,3	-2,1	-0,3	0,5	1,2	1,9	2,2	1,9	2,3	1,9	2,1	1,1	0,6	0,4	0,1	0,1
35–49	2,0	2,5	2,2	2,1	1,7	1,2	1,2	1,4	1,4	1,3	1,0	0,9	0,7	0,4	0,4	-0,2
50–64	0,9	0,4	0,4	0,4	0,2	1,1	0,9	0,5	0,7	1,3	1,5	1,3	1,3	1,7	1,2	1,9
65–84	1,6	1,4	1,6	1,4	1,7	0,9	0,9	1,5	1,0	1,1	1,4	1,3	1,3	0,9	1,4	1,2
85 +	3,2	4,9	5,3	7,5	8,1	8,3	8,2	5,6	6,0	4,4	3,0	3,0	2,1	2,6	1,8	2,0
	0,4	0,8	1,1	1,3	1,4	1,4	1,4	1,4	1,4	1,3	1,3	1,2	1,0	0,9	0,8	0,8

6.4 Demografiska komponenter, utfall år 2021–2024 och prognos 2025–2040

år	Folkmängd	Folkökning	Födda	Döda	Födelse-		Flyttnings-	
					netto	Inflyttade	Utflyttade	netto
2021	66 658	1 261	707	606	101	3 258	2 115	1 143
2022	67 800	1 142	702	622	80	3 224	2 184	1 040
2023	68 325	525	613	615	-2	2 725	2 234	491
2024	69 070	745	639	630	9	2 893	2 154	739
2025	69 370	300	588	640	-52	2 561	2 210	351
2026	69 917	547	580	654	-74	2 819	2 198	621
2027	70 715	798	577	669	-92	3 096	2 206	890
2028	71 615	900	591	686	-95	3 227	2 232	995
2029	72 593	978	607	703	-96	3 343	2 269	1 075
2030	73 600	1 007	626	722	-95	3 409	2 307	1 102
2031	74 608	1 008	647	740	-93	3 444	2 343	1 101
2032	75 624	1 016	670	759	-89	3 483	2 378	1 105
2033	76 647	1 022	693	778	-84	3 518	2 411	1 107
2034	77 673	1 026	706	796	-90	3 557	2 441	1 116
2035	78 699	1 026	719	814	-95	3 592	2 471	1 121
2036	79 634	936	730	832	-102	3 538	2 500	1 038
2037	80 427	792	738	848	-110	3 425	2 522	903
2038	81 142	716	743	863	-120	3 372	2 536	836
2039	81 829	686	747	876	-129	3 361	2 546	815
2040	82 504	675	750	887	-138	3 372	2 559	813