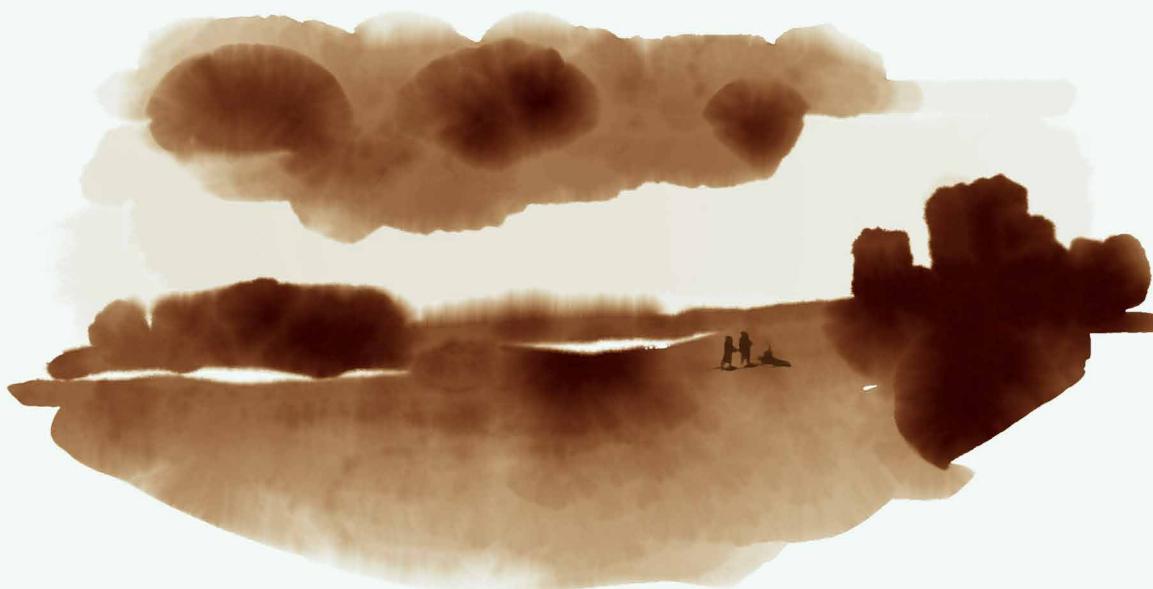



Härdar i Korsbacken



PICEA
Kulturav


Arkeologisk utredning inför prövning av detaljplan inom fastigheten Ramstorp 3:73, Veddige socken, Varbergs kommun, Hallands län.

Benjamin Grahn Danielson

Härdar i Korsbacken

Arkeologisk utredning inför prövning av detaljplan inom fastigheten
Ramstorp 3:73, Veddige socken, Varbergs kommun, Hallands län.

Benjamin Grahn Danielson

2022-06-02

Administrativa uppgifter

Fastighet: Ramstorp 3:73, Varbergs kommun, Hallands län

Länsstyrelsebeslut dnr: 431-3024-2021

Uppdragsgivare: Ramstorpslyckan AB

Fältarbetstid: 2021-10-04 till 2021-10-06

Projektnummer: 2110

Projektledare: Benjamin Grahn Danielson

Fältarbetsledare: Benjamin Grahn Danielson

Övrig personal: Gülbin Kulbay

För personalens meriter hänvisas till Picea kulturarvs hemsida.

Utredningsområdets storlek: 50 600 m²

Belägenhet i SWEREF 99 TM: Norr 6 350 400 m, Öst 338 000 m

Arkiv: Picea kulturarv

Dokumentationsmaterial: Mätdata i Geojsonformat, foton i JPG-format, foto-, fynd- och schaktlista i xlsx-format.

Digitalt dokumentationsmaterial förvaltas av Picea kulturarv.

Fynd: Flinta (ej omhändertaget)

Härdar i Korsbacken

Arkeologisk utredning inför prövning av detaljplan inom fastigheten Ramstorp 3:73, Veddige socken, Varbergs kommun, Hallands län.

Picea kulturarv Rapport 2021:10

© Picea kulturarv 2022

Författare: Benjamin Grahn Danielson

Foton: Där fotograf ej anges är bilder tagna av fältpersonalen.

Omslagsbild framsida: Illustration av Nina Balknäs

Orienteringskarta: Framställd av Picea kulturarv med data från ©Lantmäteriet.

Topografisk grundkarta samt plankarta: Tillhandahållen av beställaren.

Övriga kartor och situationsplaner: Framställda av Picea kulturarv.

Redigering och layout: Picea kulturarv

Sökord: Boplats, avfallsgrop, fyndplats, tjocknackig yxa, flinta, stolphål, härd, Veddige, Halland

Picea kulturarv ek för

Folkvisegatan 12, BV

422 41 Hisings Backa

www.piceakulturarv.se

kontakt@piceakulturarv.se

Innehåll

Sammanfattning	5
Inledning	7
Bakgrund och syfte	7
Utredningsområdet	7
Metod	7
Tidigare undersökningar	7
Resultat	7
Kart- och arkivstudier	8
Fältarbete	8
Fynd	9
Anläggningar	17
Analysresultat	17
Registrerade lämningar	17
Tolkning	20
Antikvarisk bedömning	21
Förslag på ytterligare åtgärder	21
Referenser	22
Kartor och arkivmaterial	22
Bilagor	24
Bilaga 1. Schakttabell	24
Bilaga 2. Anläggningslista	29
Bilaga 3. Registrerade lämningar	32



Figur 1. Översiktskarta. Utredningsområdet är beläget i utkanten av tätorten Veddige, markerat med cerise cirkel. Baskarta GSD-Terrängkartan © Lantmäteriet.

Sammanfattning

På uppdrag av Ramstorpslyckan AB och Länsstyrelsen Halland genomförde Picea kulturarv en arkeologisk utredning inom fastigheten Ramstorp 3:73, Veddige socken, Varbergs kommun. Utredningen ska ta fram underlag avseende fornlämningar inför prövning av detaljplan. Utredningsområdet består av cirka 5 ha stor åker, norr om Veddige tätort, omgiven av skogsbeklätt berg i söder, villaområde i öster, ett skogsbeklätt berg i norr med enstaka småhus, och öppet jordbrukslandskap med ån Syllan åt väster. Utredningsområdet är lätt kuperat med flera möjliga boplatsslägen. Den centrala delen utgörs av en platå/sadelläge, det norra hörnet en väl skyddad plats nedanför berget, och den södra delen ett sadelläge.

En kart- och arkivstudie genomfördes inför fältarbetet. Enligt en laga skifteskarta från mitten av 1800-talet benämndes utredningsområdet som "Korsbacken", och en samfällid lertäkt har ritats ut centralt i området. I den nordöstra kanten är en lada utritad på samma karta. Yngre kartor och ortofoton visar att marken brukats som åker och att det tidigare gick flera öppna diken genom området. Idag är marken täckdikad.

Utredningen genomfördes med sökschaktning med grävmaskin. Totalt grävdes 56 schakt med en längd på 3-54 m, normalt med en skopbredd (2 m). Lagerföljden bestod generellt av 0,3 m grässvål och matjord, därunder gråbrun lerig silt. På vissa platser bestod undergrunden av sand. Under schaktningen hittades boplatsslämningar inom fyra områden. Sammanlagt mättes ett 50-tal anläggningar in, vilka bestod av stolphål, gropar och härdar. Även rester efter kulturlager framkom ställvis. Fyndmaterialet var mycket sparsamt och bestod av ett fåtal enkelt tillslagna flintor. Gemensamt för samtliga lämningar är att de är starkt påverkade av plöjning. Under utredningen kom en granne och visade en tjocknackig flintyxa som hans barn hade hittat på tomten 20-30 år tidigare.

Picea kulturarv anser att de nyregistrerade fornlämningarna har ett lågt vetenskapligt och pedagogiskt värde. Det är svårt att i det här fallet motivera ett meningsfullt bevarande inom detaljplanen. Samtidigt är det ett gränsfall huruvida vidare arkeologiska undersökningar skulle tillföra ny kunskap.



Figur 2. Ortofoto över utredningsområdet och omgivningen. Utredningsområdet markerat med rosa.

Inledning

Bakgrund och syfte

Ramstorpslyckan AB planerar att detaljplanlägga ett cirka 5 ha stort område inom fastigheten Ramstorp 3:73, Veddige socken, Varbergs kommun. Syftet med detaljplanen är att möjliggöra för byggnation av villor, radhus och hyreshus samt etablering av VA, el och vägar, figur 1-2. Länsstyrelsen beslutade 13 juli 2021 att en arkeologisk utredning ska genomföras inför prövning av detaljplanen, och att Picea kulturarv ska utföra utredningen.

Syftet med den arkeologiska utredningen är att ta reda på om fornlämningar berörs av det planerade arbetsföretaget. Utredningen ska preliminärt avgränsa nyupptäckta fornlämningar inom utredningsområdet. Resultaten från utredningen ska kunna användas vid Länsstyrelsens fortsatta tillståndsprövning och utgöra underlag inför eventuella kommande arkeologiska åtgärder. Resultaten ska också kunna användas som underlag i företagarens planering.

Utredningsområdet

Utredningsområdet består av en cirka 5 ha stor åker, norr om Veddige tätort, figur 1-2. Utredningsområdet är omgivet av skogbeklätt berg i söder, villaområde i öster, ett skogbeklätt berg i norr med enstaka småhus. I väster är ett öppet jordbrukslandskap med ån Syllan. Utredningsområdet är lätt kuperat med flera möjliga boplatslägen. Den centrala delen utgörs av en plåtå/sadelläge, det nordliga hörnet en väl skyddad plats nedanför berget, och den södra delen ett sadelläge, figur 3

Metod

Inför arbetet utfördes en översiktligt kart- och arkivstudie. Historiska kartor från Lantmäteriets arkiv gick igenom. Vidare

gjordes en kortfattad analys av fornlämningsbild och jordartskarta för att söka efter indikationer på okända fornlämningar i området. karta för att söka efter indikationer på okända fornlämningar i området.

Fältarbetet bedrevs genom sökschaktning med en större larvburen grävmaskin. Schakt grävdes jämnt fördelat över utredningsområdet med fokus på lämpliga boplatslägen och förhöjningar i åkermarken för att söka efter fynd och anläggningar under markytan. Lagren grävdes succesivt igenom och rensades för hand i syfte att identifiera fynd och anläggningar. Schakt och anläggningar mättes in med RTK-GPS, fotograferades och beskrevs. Ett mindre urval av anläggningarna delundersöktes för att bedöma om de var fornlämning eller ej.

Tidigare undersökningar

Inga tidigare undersökningar har genomförts inom utredningsområdet.

Resultat

Fältarbetet med sökschaktning genomfördes under 4-6 oktober 2021, och föregicks av en kart- och arkivstudie. Under utredningen registrerades fyra fornlämningar i form av boplatser och två övriga kulturhistoriska lämningar, en fyndplats och en rest efter historisk bebyggelse (lämningskategori övrig).

Inmätta schakt och anläggningar redovisas i bilaga 1 och 2. En översikt av resultatet visas i figur 4, med detaljkartor figur 5-8. Registrerade fornlämningar beskrivs i bilaga 3.

Kart- och arkivstudier

Inför fältarbetet genomfördes en översiktlig genomgång av historiska kartor, arkiv samt hembygds litteratur.

Vid bedömning av de historiska kartorna användes en retrogressiv metod där äldre förhållanden analyserades utifrån ett yngre källmaterial. På så vis kan det som kartorna direkt visar identifieras, till exempel markeringar för hus vilket indikerar bebyggelse lämningar, och samtidigt dra slutsatser om äldre markanvändning och potential för äldre fornlämningar.

Dagens ortofoto visar att utredningsområdet består av åkermark beväxt med vall. Vid granskning av historiska ortofoton från 1960 och 1975 har marken omarronderats därefter. Ett dike som delar marken i två gårderna har kulverterats och den nuvarande villabebyggelsen intill utredningsområdet har tillkommit under senare år.

På den ekonomiska kartan från mitten av 1900-talet finns ett impediment i den västra delen av utredningsområdet, intill vägen. Impedimentet är inte synligt på dagens ortofoto. Detta indikerar att impedimentet täckts över med mer jord. Det bör därför förekomma spår inom hela utredningsområdet på att svackor har planats ut och att småimpediment täckts över.

De historiska kartorna över utredningsområdet begränsar sig till Häradsekonomen från tidigt 1900-tal och laga skifteskarta från mitten av 1800-talet. Laga skifte genomfördes under 1848-1855. På laga skifteskartan (akt 13-ved-79) består marken av åker och ängsmark. En ängslada eller annan ekonomibyggnad är utritad direkt norr om utredningsområdet. Innan laga skifte har området troligen till stora delar utgjort hårdvallsäng, som senare kom att bli åkermark och uppodlas. Den medeltida markanvändningen var sannolikt ängs- eller betesmark. En rektangel är utritad i mitten av utredningsområdet med littera h. Denna benämns som "Korsbacken" eller "Korsbacka" och är en samfällid lertäkt, figur 9.

Den äldsta kartan över Veddige by och Ramstorp är en geometrisk avmätning från 1716 (akt 13-ved-24). Denna föregås av konceptkartor några år tidigare. Kartorna visar inte utredningsområdet. Även en beskrivning till en geometrisk karta från 1687 finns, men själva kartan finns ej (akt M1:38-39).

Fältarbete

Fältarbetet genomfördes 4-6 oktober 2021. Vädret var generellt mulet med svag vind, med ömsom solglimtar, ömsom regnskurar.

Totalt grävdes 56 schakt, 3-54 m långa, normalt med en skopbredd (2 m), bilaga 1. Området konstaterades vara hårt brukat och plöjt med moderna plogar. Schaktningen fokuserade därför till kantpartier, små höjdlägen och hörn i åkermarken som utgjorde lämpliga boplatslägen och där det skulle vara mer sannolikt att påträffa lämningar som inte var bortplöjda. Schaktningen kunde bekräfta det som bedömdes under arkivstudien, att området var hårt brukat, och att svackor, diken och impediment fyllts igen och täckts över.

Under första dagen grävdes 18 schakt, i två rader utmed den norra åkerkanten. Matjorden var cirka 0,3 m tjock, därunder var ett siltigt lerlager. I schakt 3 var en överlagrad mörkare jordhorisont. Antingen rör det sig om att en svacka i åkermarken fyllts igen eller att det funnits en liten våtmark eller vattenhål på platsen. Fem stycken anläggningar hittades i schakt 5. Dessa bedömdes som gropar och härdar eller härdbottnar. I profilen fanns en tunn svart jordlins, 1-2 cm tjock, i underkant av matjorden. Detta tolkades som ett kulturlager.

Den andra dagen grävdes ytterligare 20 schakt i den södra delen av utredningsområdet. I den sydvästra kanten av plåtån, påträffades bottnar av flera anläggningar, små stolphål, gropar och en härd.



Figur 3. Utredningsområdet är lätt kuperat med flera möjliga boplatsslägen. Marken består av åkermark med vall. Den södra delen bildar ett litet sadelläge. Foto mot sydöst.

Även i det sydöstra hörnet av utredningsområdet framkom ett flertal bottnar av anläggningar bestående av gropar, härdar och stolphål. Även här fanns ett kulturlager, vilket var starkt påverkat av plöjning.

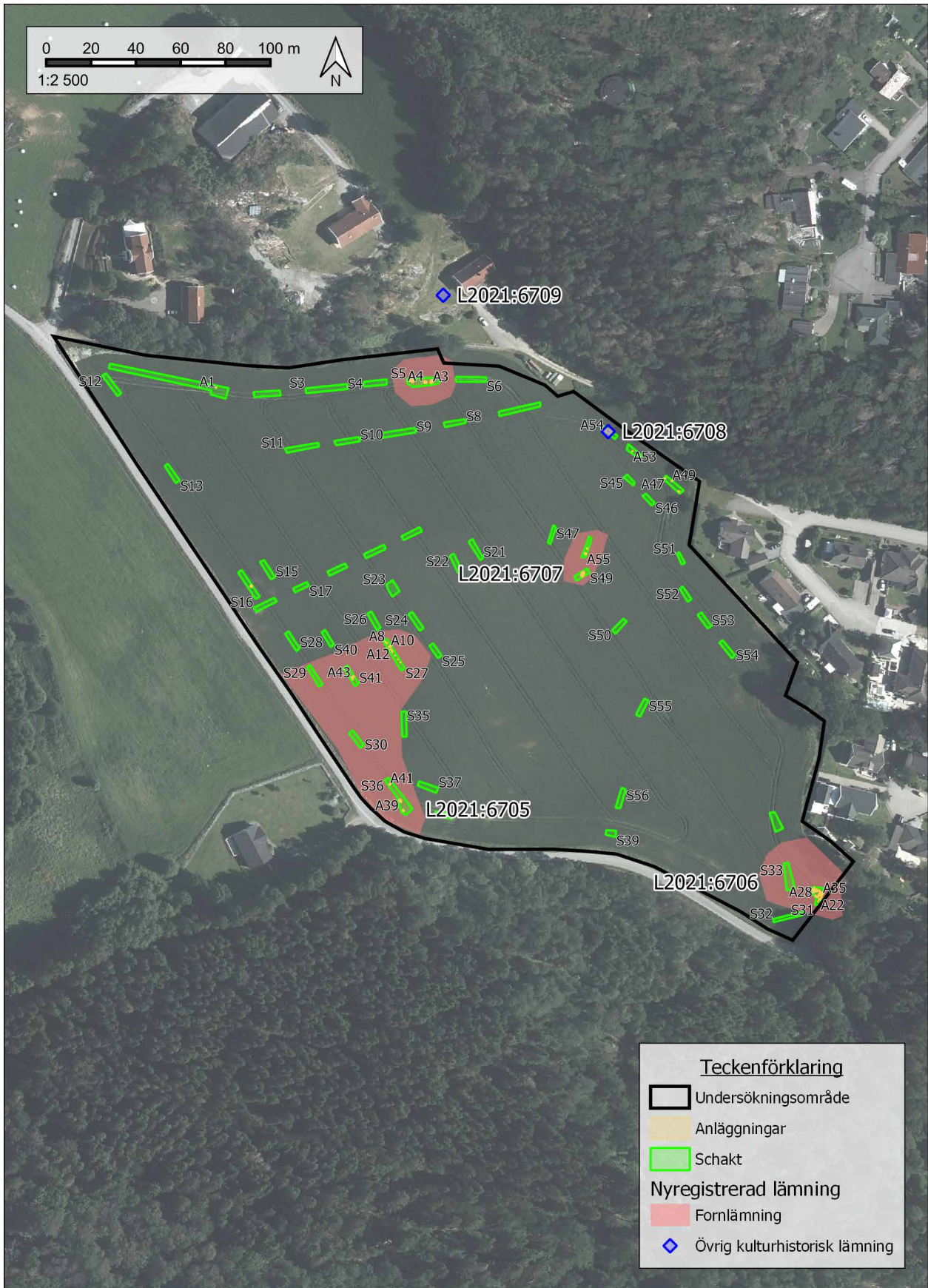
Sista dagen fortsatte schaktningen med att schakt grävdes utmed den nordöstra kanten av utredningsområdet, vid små förhöjningar, samt viss förtätning och vidare avgränsning av påträffade fornlämningar. Utmed den nordöstra kanten av utredningsområdet hittades avfallsgropar vilka bedömdes vara från 1800-/1900-talet. I fyllningen fanns bland annat glas, porslin och järnföremål. Denna plats stämmer överens med husmarkeringen på laga skifteskartan, figur 10.

I den nordöstra delen hittades även bottnar från två anläggningar vilka bedömdes som äldre boplatsgropar.

Fynd

Under utredningen påträffades enbart en liten mängd flinta i ett fåtal av utredningsschakten. Flintan bestod av två övrig slagna flintor och en övrig kärna och var i de flesta fall svallad. Inga fynd samlades in inom ramen för utredningen.

Under fältarbetet kom Bengt Andersson, boende på Småkullavägen 24 (villan direkt norr om utredningsområdet) och visade en tjocknackig flintyxa som hans barn hade hittat på tomten 20-30 år tidigare, figur 11. Flera fynd av liknande yxor har gjorts i Halland, bland annat L1997:9012 i Sibbarps socken (Riksantikvarieämbetet 2021) och vid undersökningen i Påarp (Carlie 1995). Yxtyper brukar normalt dateras till mellan-neolitikum.



Figur 4. Översiktskarta med resultatet av fältarbetet. Sammanlagt grävdes 56 schakt och 57 anläggningar dokumenterades. Under fältarbetet registrerades fyra fornlämningar i form av boplatser och två övriga kulturhistoriska lämningar, en fyndplats och en rest efter historisk bebyggelse.



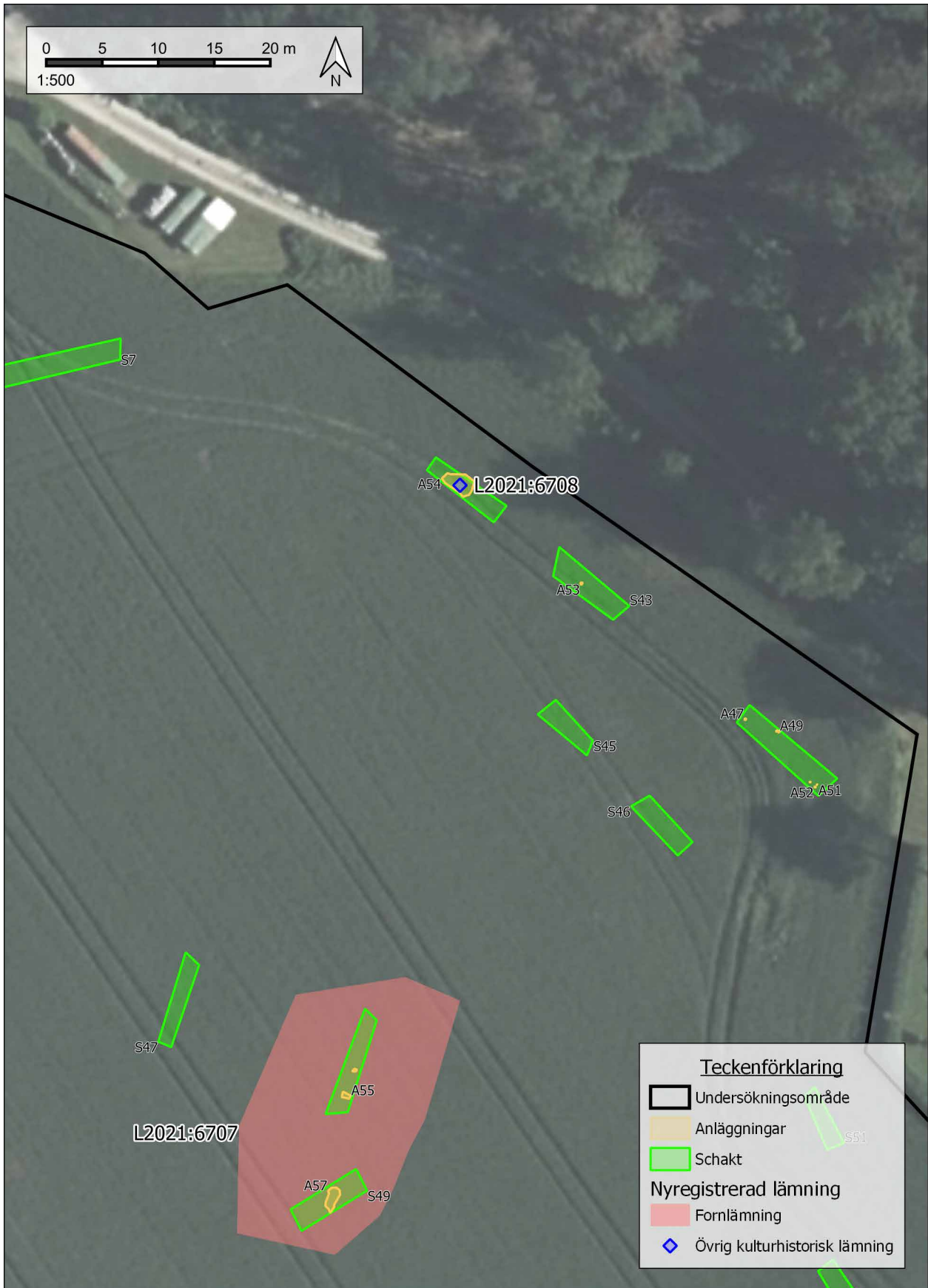
Figur 5. Resultatkarta med bopplatsen L2021:6704 och anläggningar i schakt 5 i norra kanten av utredningsområdet.



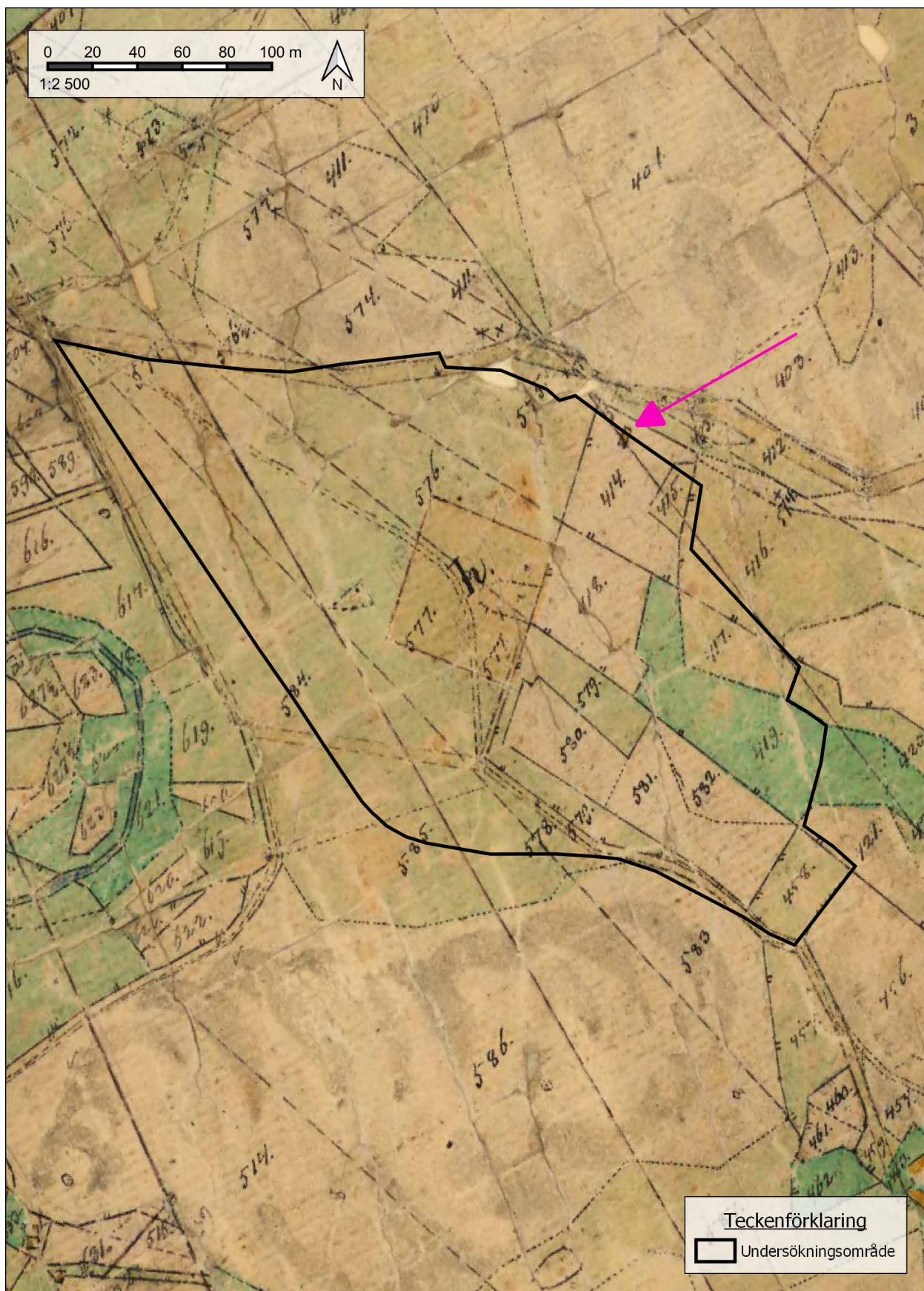
Figur 6. Resultatkarta med boplatsen L2021:6705 och anläggningar i schakt 27, 36 och 41 i västra kanten av utredningsområdet.



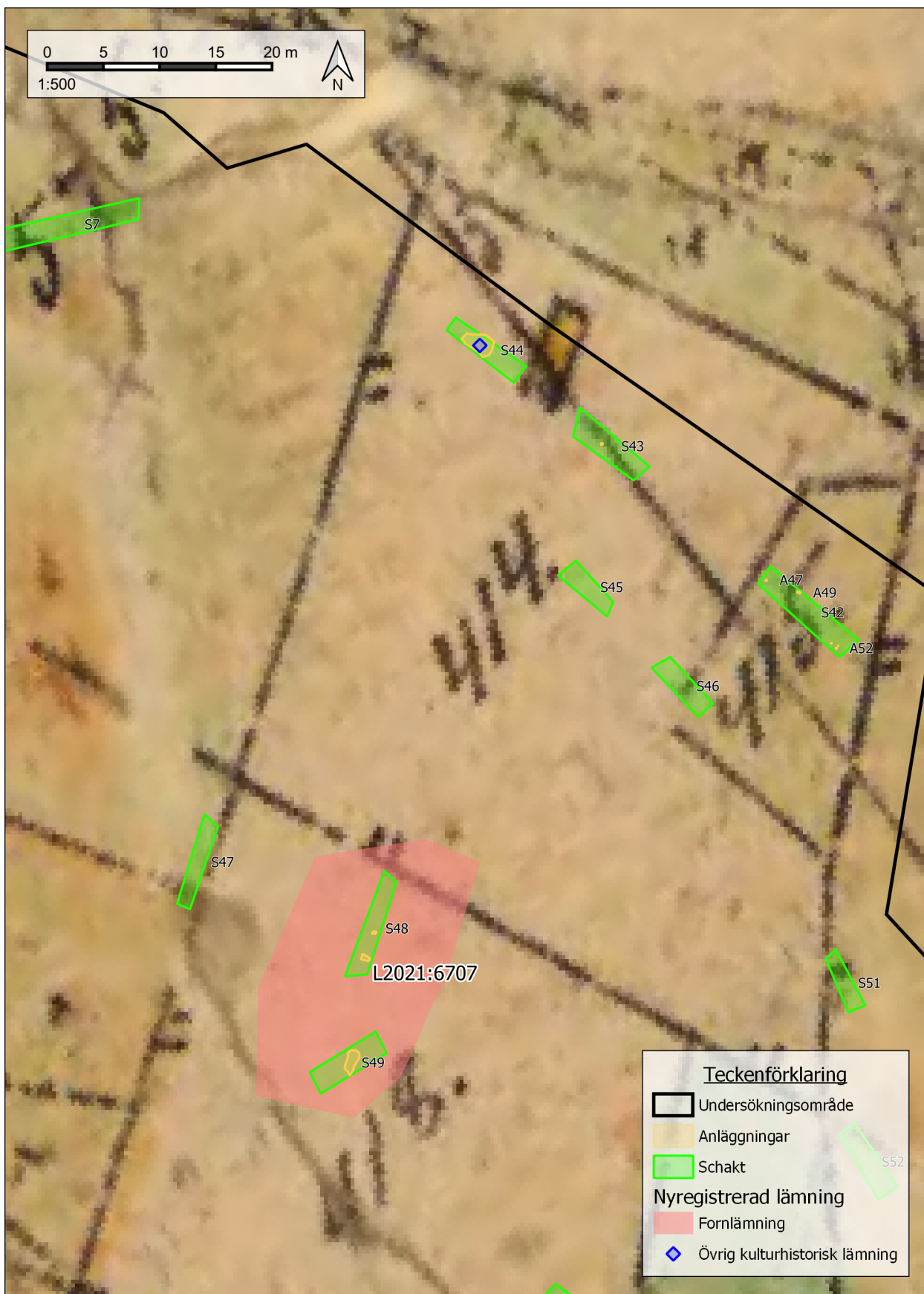
Figur 7. Resultatkarta med boplatzen L2021:6706 och anläggningar i schakt 31 i sydöstra hörnet av utredningsområdet.



Figur 8. Resultatkarta med boplatsen L2021:6707 och anläggningar i schakt 48-49.



Figur 9. Laga skifte genomfördes i Veddige by 1848-1855 (akt 13-ved-79). Utredningsområdet bestod enligt kartan av av åker och ängsmark. En lada eller annan ekonomibyggnad finns i kanten av utredningsområdet, markerad med pil.



Figur 10. Utmed den norra kanten av utredningsområdet grävdes fem schakt. En anläggning som bedömdes som en relativt modern avfallsgrop hittades på ungefär samma plats som det ska ha stått en byggnad på enligt lagaskifteskartan.

Anläggningar

Under fältarbetet mättes 57 anläggningar in, bilaga 2. Anläggning A1 dömdes bort som ett stenlyft. I schakt 5 hittades fem anläggningar (A2-A6), figur 12. Dessa var ovala till rektangulära, med svart kol- och sothaltig fyllning av silt. På grund av de många stenlyften i de andra schakten snittades A2 och undersöktes till 50%. Anläggningen hade en typisk fyllning för en härd med svart kol- och sothaltig silt, i botten ett flertal stenar. De övriga anläggningarna i schakt 5 bedömdes som härdar eller bottnar av härdar. A6 var skadad av en yngre dränering och därmed svårbedömd. I schakt 5 framkom även resterna efter ett kulturlager, som kunde ses som ett tunt, mörkt jordlager under matjorden, figur 13.

I schakt 27, 36 och 41 hittades stolphål, gropar och härdar (A8-A19, A38-45), figur 14. Anläggningarna var ovala till runda, med en fyllning av mörkbrun till svart humös sand, vissa med tydligt innehåll av kol- och sot. De flesta var ganska otydliga. Några av anläggningarna undersöktes och djupet var då endast 10-15 cm. Troligen är det bara bottarna kvar, de övre delarna av anläggningarna har plöjts bort.

I det sydöstra hörnet av utredningsområdet framkom flera anläggningar i schakt 31 (A20-A36) med rester efter ett kulturlager, figur 15.

Utmed den nordöstra kanten av utredningsområdet framkom anläggningar i schakt 42-44. Dessa bedömdes vara rester efter sentida brukande av området. I schakt 44 dokumenterades en avfallsgrop med ett typiskt innehåll för 1800/1900-talet (A54). Cirka 40 meter söder därom hittades tre anläggningar centralt i utredningsområdet, vilka bedömdes som en härd, en grop och ett stolphål (A55-57).

Analysresultat

Inga analyser har genomförts inom ramen för undersökningen.

Registrerade lämningar

Utifrån resultatet av schaktningen med framkomna anläggningar har fyra boplatser registrerats som fornlämningar i Kulturmiljöregistret, L2021:6704-6707. Vidare har en övrig lämning och en fyndplats registrerats som övriga kulturhistoriska lämningar, L2021:6708-6709. Beskrivning av lämningarna finns i bilaga 3.



Figur 11. Endast ett fåtal fynd framkom under utredningen. Under fältarbetet visade granen Bengt Andersson en tjocknackig flintyx som hans barn hade hittat på tomten 20-30 år tidigare.



Figur 12. Anläggningar A2 och A3 i schakt 5 bedömdes som två boplatsgropar. I schaktet fanns ytterligare tre anläggningar i form av tre härdar (A4-A6) och ett kulturlager. En boplats registrerades utifrån anläggningarna, L2021:6704.



Figur 13 (ovan). I övergången mellan matjorden och undergrunden i schakt 5 framkom en tunn rest efter ett kulturlager.

Figur 14 (nedan). I schakt 27 framkom flera mindre stolphål och gropar (A8-A19) vilka bedömdes ingå i en boplats, L2021:6705.





Figur 15. Flera anläggningar framkom i den sydöstra delen av utredningsområdet. I schakt 31 var flera stolphål, gropar och resterna efter ett kulturlager (A20-A36).

Tolkning

I kart- och arkivstudien framkom endast att området kallats "Korsbacken" i beskrivningen till laga skifteskartan från mitten av 1800-talet. En samfällid lertäkt har även ritats ut centralt i utredningsområdet. Det har inte hittats några fysiska spår efter en lertäkt inom området, och inga yngre kartor eller historiska ortofoton visar på att samfälligheten tagits i bruk för lertäkt. På laga skifteskartan finns en lada eller annan ekonomibyggnad utritad. Ungefär på samma plats hittades en avfallsgrop. Detta är en relativt vanlig lämning efter historisk bebyggelse.

Namnet Korsbacken är intressant. Det är bara i lagaskifteshandlingarna som namnet finns. Under medeltiden var det vanligt att kors uppfördes utmed vägar. Korsen kunde utgöra

en liten rastplats under resan. Det är fortfarande relativt vanligt i katolska länder att hitta kors utmed vägar. En något långsökt spekulation är att det kan ha funnits en korsplats inom utredningsområdet under medeltiden. Att detta ska ha funnits i Halland saknas både i skriftliga källor och forskningen. Korsbacken kan även ha en enklare förklaring. I den norra kanten av utredningsområdet bildas ett vägkors av mindre vägar.

De framkomna anläggningarna i form av stolphål, härdar och kulturlagerrester är typiska lämningar efter förhistoriska boplatser. Utredningsområdet som består av brukad åkermark uppvisar ett gängse mönster.

Endast bottnarna av anläggningarna återstår och kulturlagren har till stora delar plöjts bort. I de fall som anläggningar delundersöktes under utredningen visade de sig vara relativt grunda. Fyndmaterialet var även det mycket litet. I mer välbevarade boplatser borde både slagen flinta och keramik ha framkommit, det senare lyste helt med sin frånvaro. Fyndet av en tjocknackig flintyxa intill utredningsområdet stärker bedömningen att området använts under förhistorisk tid, och att framkomna anläggningar utgör rester efter förhistoriska boplatser. Neolitiska boplatser brukar avsätta större mängder flinta. Avsaknaden av fyndmaterial tyder på att området nyttjats under brons- och järnålder.

Den sammantagna tolkningen är att det inom utredningsområdet funnits flera boplatser eller kortvariga visten som lämnat efter sig tydliga spår i marken. Allt eftersom teknikutvecklingen inom jordbruket lett till bättre redskap har dessa spår förstörts. Idag finns endast en liten rest av boplatserna kvar.

Antikvarisk bedömning

Under utredningen har fyra fornlämningar i form av boplatser registrerats, L2021:6704-6707. Vidare har en två övriga kulturhistoriska lämningar registrerats, en avfallsgrop från historisk bebyggelse och en fyndplats för tjocknackig yxa, L2021:6708 och 6709.

Boplatserna bedöms som fornlämningar och är skyddade enligt 2 kap. Kulturmiljölagen. Eftersom boplatserna inte är synliga ovan mark, och de heller inte är belägna i opåverkad miljö är det pedagogiska värdet lågt. De anläggningar och kulturlagerrester som påträffades i schakten var mycket påverkade av plöjning, endast bottnen på anläggningarna fanns kvar. De bedöms därför ha låg vetenskaplig potential.

Normalt bör påträffade boplatslämningar bli föremål för ytterligare antikvariska åtgärder inför fortsatt prövning av detaljplaner. Detta brukar ske genom arkeologisk förundersökning med syftet att datera och bedöma dem avseende form och innehåll samt avgränsa dem mot den planerade bebyggelsen. I det här fallet är det svårt att finna förutsättningar för ett meningsfullt bevarande inom planen, och det är även ett gränsfall huruvida vidare arkeologiska undersökningar skulle tillföra ny kunskap.

Förslag på ytterligare åtgärder

För fornlämningar gäller att de förutom själva lämningen även omges av ett så kallat fornlämningsområde. Fornlämningsområdet utgörs av ett så stort område på marken som behövs för att bevara fornlämningen och ge den tillräckligt utrymme med hänsyn till dess art och betydelse. Fornlämningsområdets storlek avgörs av länsstyrelsen från fall till fall. Fornlämningar är skyddade enligt 2 kap. i Kulturmiljölagen (KML). En ansökan om ingrepp i fornlämningar ska lämnas till länsstyrelsen, vilka är de som avgör vilka antikvariska åtgärder som krävs.

Referenser

Andersson, Bengt. Muntligen 2021-10-06.

Carlie, Lennart. 1995. "Påarp – en mellan-neolitisk boplats". I: Uskrift 4. 1995. Stiftelsen Hallands läns museer, Halmstad.

Riksantikvarieämbetet. 2021. Kulturmiljöregistret, Fornsök. <https://app.raa.se/open/fornsok/>

Kartor och arkivmaterial

Lantmäterimyndigheternas arkiv, akt 13-ved-79, Veddige, laga skifte 1848-1855.

Lantmäterimyndigheternas arkiv, akt 13-ved-24, Veddige och Ramstorp, geometrisk avm. 1716.

Lantmäteristyrelsens arkiv, akt M1:38-39, Veddige, geometrisk karta, beskrivning 1687.

Bilagor

Bilaga 1. Schakttabell

Schakt nr	Längd (m)	Bredd (m)	Djup (m)	Fynd	Anläggning	Lager	Beskrivning
1	54	2	0,4	Nej	Ja	0,3 matjord, därunder siltig lera.	Flera dräneringar på tvärs genom schaktet. A1, grop, senare bortdömd som stenlyft.
2	12	2	1	Nej	Nej	0,3 matjord, 0,2 brun sandig silt, 0,25 brun humös silt, därunder brun sand.	Östra och västra delen av schaktet har lerig undergrund. Centrala delen av schaktet har en lagerföljd som tyder på igenfylld svacka eller en tidigare göl eller mindre våtmark.
3	19	2	0,4	Nej	Nej	0,3 matjord, därunder brun lerig silt.	Många stenlyft i schaktet.
4	10	2	0,4	Nej	Nej	0,3 matjord, därunder lerig silt.	Ett antal stenlyft i schaktet.
5	14	4	0,4	Nej	Ja	0,3 matjord, 0,02 svart kol/sotig humös silt, därunder lera.	L2 bedöms som kulturlager. Flera anläggningar. A2-A6 bedömda som förhistoriska gropar och härdar.
6	10	2	0,4	Nej	Nej	0,3 matjord, därunder gråbrun lerig silt.	
7	10	2	0,4	Nej	Nej	0,3 matjord, därunder siltig lera.	Flera dräneringar går på tvärs genom schaktet.
8	6	2	0,4	Nej	Nej	0,3 matjord, därunder gråbrun lerig silt.	
9	8	2	0,4	Nej	Nej	0,3 matjord, därunder gråbrun lerig silt	En dränering i västra delen.
10	6	2	0,4	Nej	Nej	0,3 matjord, därunder gråbrun lerig silt	
11	10	2	0,4	Nej	Nej	0,3 matjord, därunder gråbrun lerig silt.	

Schakt nr	Längd (m)	Bredd (m)	Djup (m)	Fynd	Anläggning	Lager	Beskrivning
12	6	2	0,4	Nej	Nej	0,3 matjord, därunder gråbrun lerig silt.	
13	6	2	0,4	Nej	Nej	0,3 matjord, därunder gråbrun lerig silt.	Schaktet vattenfylldes fort.
14	8	2	0,3	Nej	Nej	0,3 matjord, därunder gråbrun lerig silt.	En anläggning i form av grop, A7.
15	6	2	0,44	Nej	Nej	0,3 matjord, därunder gråbrun lerig silt.	
16	6	2	0,4	Nej	Nej	0,3 matjord, därunder gråbrun lerig silt.	
17	6	2	0,4	Nej	Nej	0,3 matjord, därunder gråbrun lerig silt.	
18	6	20,4	0	Nej	Nej	0,3 matjord, därunder gråbrun lerig silt.	
19	6	2	0,4	Nej	Nej	0,3 matjord, därunder gråbrun lerig silt.	
20	6	2	0,4	Nej	Nej	0,3 matjord, därunder gråbrun lerig silt.	
21	6	2	0,4	Ja	Nej	0,3 matjord, därunder gråbrun siltig lera.	1 övr kärna, svallad.
22	6	2	0,4	Nej	Nej	0,3 matjord, därunder gråbrun lerig silt.	
23	6	4	0,4	Nej	Ja	0,3 matjord, därunder gråbrun siltig lera.	Tre eventuella anläggningar som dömdes bort för att de var för vaga.

Schakt nr	Längd (m)	Bredd (m)	Djup (m)	Fynd	Anläggning	Lager	Beskrivning
24	6	2	0,4	Nej	Nej	0,3 matjord, därunder gråbrun siltig lera	
25	6	2	0,4	Nej	Nej	0,3 matjord, därunder gråbrun lerig silt.	
26	6	2	0,4	Nej	Nej	0,3 matjord, därunder gråbrun siltig lera	2 flintor, övrig svallad. Dränering går genom schaktet.
27	10	2	0,4	Nej	Nej	0,3 matjord, därunder gråbrun siltig lera	Flera anläggningar, stolphål, hård (A8-A19)
28	6	2	0,4	Nej	Nej	0,3 matjord, därunder gråbrun lerig silt.	
29	6	2	0,4	Nej	Ja	0,3 matjord, därunder gråbrun lerig silt.	Sot och kol utsmetat i övergången matjord - alv. Ett fåtal eventuella stolphål eller små pinnhål som var för vaga för att mätas in.
30	6	2	0,4	Nej	Nej	0,3 matjord, därunder gråbrun lerig silt.	
31	8	5	0,4	Nej	Ja	0,3 matjord, därunder flammig sotig sandig lerig silt.	L2 består delvis av ett plogpåverkat kulturlager med sotig och kolhaltig svart sandig silt. Flera anläggningar A20-A37 med stolphål och minst två härdar.
32	8	2	0,4	Nej	Nej	0,3 matjord, därunder silt.	
33	8	2	0,4	Nej	Nej	0,3 matjord, 0,02 svart silt med sot och kol, därunder mörkbrun flammig silt.	L2 är ett kulturlager och syns ställvis i schaktet. Bedöms som samma lager som i S31, eventuell hård i schaktkanten (ej inmätt som anläggning).
34	6	2	0,4	Nej	Nej	0,3 matjord, 0,3 brun silt, därunder lera.	Schaktet är svårtolkat, troligen har jordmassor förts på, ev för att släta ut en svacka.
35	8	2	0,4	Nej	Nej	0,3 matjord, därunder gråbrun lerig silt.	

Schakt nr	Längd (m)	Bredd (m)	Djup (m)	Fynd	Anläggning	Lager	Beskrivning
36	10	4	0,4	Nej	Ja	0,3 matjord, därunder sand.	Två mycket tydliga härदार/bottnar av härदार (A38-A39) och 2 stolphål (A40-A41). Sand i undergrunden, mycket bra boplatssläge.
37	6	2	0,4	Nej	Nej	0,3 matjord, därunder gråbrun lerig silt.	
38	6	2	0,3	Nej	Nej	0,3 matjord, därunder gråbrun sand.	
39	3	2	0,5	Nej	Nej	0,3 matjord, 0,2 mörkbrun silt, därunder gråbrun lerig silt.	L1 bedöms som påförd jord ovanpå en äldre markhorisont, alternativt rest efter tidigare väg.
40	6	2	0,4	Nej	Nej	0,3 matjord, därunder gråbrun lerig silt.	
41	6	2	0,4	Ja	Ja	0,3 matjord, därunder gråbrun lerig silt.	Ett antal anläggningar, stolphål mm (A41-A46). En övr kärna.
42	7	2	0,4	Nej	Ja	0,3 m matjord, 0,05 Svart humös silt med sot och kol, därunder gråbrun lerig silt.	L2 bedöms som kulturlager. Ett antal anläggningar, svårrensad pga vatten. A47-A52.
43	5	2	0,4	Nej	Nej	0,3 matjord, 0,05 svart humös sotig och kolhaltig silt, därunder gråbrun lerig silt.	L2 bedöms som kulturlager, ett eventuellt stolphål, A53.
44	5	2	0,4	Nej	Ja	0,3 matjord därunder gråbrun siltig lera	En yngre avfallsgrop, A54, centralt i schaktet. Sammanfaller med plats för lada enligt laga skifteskarta.
45	4	2	0,4	Nej	Nej	0,25 matjord, därunder gråbrun lerig silt.	Under matjorden kommer ett äldre dräneringsdike, fyllt med sten.
46	4	2	0,4	Nej	Nej	0,3 matjord, därunder gråbrun lerig silt.	Ett dräneringsdike går i schaktet.
47	5	2	0,4	Nej	Nej	0,3 matjord därunder, gråbrun lerig silt.	Dränering går tvärs genom schaktet.

Schakt nr	Längd (m)	Bredd (m)	Djup (m)	Fynd	Anläggning	Lager	Beskrivning
48	6	2	0,4	Nej	Ja	0,3 matjord, därunder gråbrun sand.	Två anläggningar, ett större stolphål (A56), och en oregelbunden mörkfärgning, ev härd (A55). Sandig mark.
49	5	2	0,5	Nej	Ja	0,35 matjord, därunder gråbrun sand, i sydväst mer siltig lera.	Oregelbunden anläggning, bedömd som eventuell härd, A57.
50	6	2	0,2	Nej	Nej	0,35 matjord, därunder gråbrun lerig silt.	Dränering går genom schaktet. En äldre tegelsten.
51	4	2	0,4	Nej	Nej	0,3 matjord, därunder gråbrun lerig silt.	Dräneringsdiken i norra delen av schaktet.
52	4	2	0,25	Nej	Nej	0,25 matjord, därunder dike.	Dräneringsdike med stenkant går längs med schaktet.
53	5	2	0,4	Nej	Nej	0,3 matjord, därunder gråbrun lerig silt.	
54	5	2	0,4	Nej	Nej	0,3 matjord, därunder gråbrun lerig silt.	
55	6	2	0,5	Nej	Nej	0,3 matjord, 0,2 mörkbrun humös silt, därunder gråbrun lerig silt.	L2 bedöms som vara en äldre markhorisont, t ex igenfylld svacka eller äldre våtmark.
56	6	2	0,4	Nej	Nej	0,3 matjord, därunder gråbrun siltig lera.	

Bilaga 2. Anläggningslista

Anläggning Nr	Typ	Form	Längd (m)	Bredd (m)	Djup (m)	Hemvist	Beskrivning
1	stolp-hål	oval	0,3	0,2	-	S1	Kol och sothaltig humös silt.
2	grop	oval	0,6	0,4	-	S5	Boplatsgrop ev hårdbot- ten, med fyllning av svart sotig humös silt.
3	grop	oval	0,8	0,7	-	S5	Grop eller hårdbotten, fyll- ning av svart sotig humös silt.
4	hård	rektangulär	1,1	0,6	-	S5	Ev hårdbotten med fyll- ning av svart sotig humös silt.
5	hård	rektangulär	0,9	0,45	-	S5	Ev hård med svart sotig och kolhaltig humös silt.
6	hård	oregelbunden	0,5	0,4	-	S5	Hård med fyllning av svart sotig humös silt med kol och sten. Skärs av yngre dräneringsdike.
7	grop	rund	0,6	0,6	0,2	S14	Rund grop, ca 0,2 m dj. Snittades men vattenfyll- des fort. Fyllning av mörk- brun humös silt. 1 svallad flinta i ytan. Känns mer modern än förhistorisk.
8	stolp- hål	oval	0,25	0,15	-	S27	Ovalt stolphål, framren- såd 0,4 m u my, fyllning av mörkbrun silt med sot och kol.
9	stolp- hål	rund	0,2	0,2	-	S27	
10	Grop	oregelbundden	0,5	0,4	-	S27	Grop, med fyllning av svart sotig och kolhaltig silt.
11	stolp- hål	rund	0,2	0,2	-	S27	
11	stolp- hål	rund	0,2	0,2	-	S27	Vagt, mindre stolphål med fyllning av svart sotig silt.
12	stolp- hål	rund	0,2	0,2	-	S27	Grund, botten av stolphål, rundad, med fyllning av svart sotig silt med kol.
14	stolp- hål	rund	0,2	0,2	-	S27	
15	stolp- hål	oregelbunden	0,2	0,2	-	S27	
16	stolp- hål	rund	0,2	0,2	-	S27	

Anläggning Nr	Typ	Form	Längd (m)	Bredd (m)	Djup (m)	Hemvist	Beskrivning
17	stolp-hål	rund	0,2	0,2	-	S27	
18	stolp-hål	rund	0,2	0,2	-	S27	
19	stolp-hål	rund	0,2	0,2	-	S27	
20	stolp-hål	oval	0,2	0,1	-	S31	Humös silt med sot och kol.
21	stolp-hål	rund	0,35	0,35	-	S31	Fyllning gröbrun humös silt med sot och kol.
22	stolp-hål	rund	0,4	0,4	-	S31	Gråbrun silt med sot och kol.
23	stolp-hål	oval	0,2	0,1	-	S31	Gråsvart humös silt med sot och kol.
24	stolp-hål	oval	0,2	0,1	-	S31	
25	stolp-hål	oval	0,2	0,1	-	S31	
26	stolp-hål	oval	0,2	0,1	-	S31	
27	hård	oregelbunden	0,8	0,35	-	S31	Ev hård i schaktkanten.
28	hård	oregelbunden	0,6	0,5	-	S31	
29	hård	oregelbunden	0,7	0,5	-	S31	
30	hård	oval	0,5	0,4	-	S31	
31	hård	oval	0,85	0,7	-	S31	
32	stolp-hål	oval	0,4	0,3	-	S31	
33	stolp-hål	oval	0,4	0,35	-	S31	
34	stolp-hål	rund	0,2	0,2	-	S31	
35	hård	oregelbunden	1,5	1,3	-	S31	
36	stolp-hål	oval	0,4	0,3	-	S31	
37	stolp-hål	rund	0,3	0,3	-	S36	
38	hård	oval	0,5	0,4	-	S36	Svart kolhaltig sand.
39	hård	oval	1,2	0,4	-	S36	Mörkbrun sotig kolhaltig silt med sten.
40	stolp-hål	oval	0,2	0,1	-	S36	
41	stolp-hål	oval	0,2	0,1	-	S36	

Anläggning Nr	Typ	Form	Längd (m)	Bredd (m)	Djup (m)	Hemvist	Beskrivning
42	stolphål	Rund	0,2	0,2	-	S41	
43	stolphål	rund	0,2	0,2	-	S41	Tre stolphål tätt intill varandra inmätt som en anläggning.
44	stolphål	oval	0,2	0,1	-	S41	
45	stolphål	rund	0,25	0,25	-	S41	
46	stolphål	rund	0,25	0,25	-	S41	
47	stolphål	rund	0,2	0,2	-	S42	
48	stolphål	rund	0,1	0,1	-	S42	Pinnhål.
49	stolphål	rund	0,2	0,2	-	S42	
50	stolphål	rund	0,15	0,15	-	S42	
51	stolphål	rund	0,15	0,15	-	S42	
52	stolphål	rund	0,15	0,15	-	S42	
53	stolphål	rund	0,3	0,3	-	S43	Svårbedömd, ev stolphål.
54	grop	oregelbunden	2	2	-	S44	Avfallsgröp, troligen 1800-tal. Fyllning av mörkbrun silt med kol, sot, porslin, tegel, keramik, järnföremål mm. Nära lada på laga skifteskarta.
55	hård	oregelbunden	1	0,6	-	S48	Svart humös silt med sot och kol, stenig.
56	stolphål	rund	0,3	0,3	0,15	S48	Stolphål, med fyllning av mörkbrun humös sandig silt med sot och kol. Snittad i Ö delen, rundad botten och grund.
57	grop	oregelbunden	2	1,2	-	S49	Oregelbunden grop med fyllning av mörkbrun silt med kol och sot. Något märklig form.

Bilaga 3. Registrerade lämningar

L2021:6704

Boplats, ca 30x20 m (O-V), utan synlig begränsning. I ett utredningsschakt (S5) hittades fem anläggningar bestående av två gropar och tre härdar (A2-A6). Härdarna var cirka 0,5-1,1 m stora med en fyllning av svart humös silt med sot, kol och skärersten, figur 1. På villatomten ca 30 m N om boplatsen har en tjocknackig flintyxa hittats under 1990-talet (L2021:6709). Lämningen avgränsades genom att inga lämningar framkom i intilliggande schakt.

Antikvarisk bedömning: fornlämning.

L2021:6705

Boplats, 90x60 m (NNV-SSO) utan synlig begränsning. Inom fem utredningsschakt (S27, 29, 30, 36 och 41) hittades ett flertal anläggningar och kulturlager samt en mindre mängd flinta. Anläggningarna består av stolphål, boplatsgropar och härdar (A8-19, A38-46), kulturlagret var 0,5-5 cm tjockt och uppträdde ställvis inom hela ytan. En övrig kärna (flinta) hittades. Ett mindre antal flintor hittades även i omkringliggande schakt. I den södra delen består marken av sand och läget utgör ett mycket bra boplatsläge. Boplatsen avgränsades genom förekomst av fynd och anläggningar i utredningsschakten samt den branta slänten mot öster.

Antikvarisk bedömning: fornlämning.

L2021:6706

Boplats, ca 40x30 m (O-V) utan synlig avgränsning. Inom två utredningsschakt (S31 och S33) framkom ett svart kol- och sothaltigt lager i övergången matjord-alv, vilket bedömdes som kulturlager. Även ett stort antal anläggningar framkom i S31 i form av stolphål, boplatsgropar och härdar (A20-A37). I S33 bedömdes kulturlagret tunnast ut rejält i den västra schaktkanten. Boplatsen sträcker sig sannolikt utanför utredningsområdet i sydost. Ytan är avgränsad åt norr, söder och öster, med något otydlig avgränsning åt väster.

Antikvarisk bedömning: fornlämning.

L2021:6707

Boplats, ca 30x20 m (NO-SV) utan synlig avgränsning. Inom ett utredningsschakt (S48-49) framkom ett sandigt stråk med fåtal anläggningar vilka tolkades som stolphål, boplatsgrop och härd. Boplatsen bedömdes som svåravgränsad, spridda anläggningar har påträffats över hela åkerytan. Boplatsen är belägen i/nedanför en slänt i nordväst och lämningar framkom enbart där det fanns sandiga lager.

Antikvarisk bedömning: fornlämning.

L2021:6708

Avfallsgrop, ca 3x2 m (NV-SO) framkom i utredningsschakt (S44). Avfallsgropen sammanfaller med platsen för en lada enligt laga skifteskarta från mitten av 1800-talet. Fyllningen bestod av mörkbrun sandig silt med porslin, tegel, järnbitar mm. I utredningsschakt (S42-43) ett tiotal meter åt SO framkom anläggningar och en ev kulturlagerrest vilka ej bedömdes som boplats, troligen kan dessa kopplas samman med den historiska bebyggelsen.

Antikvarisk bedömning: övrig kulturhistorisk lämning.

L2021:6709

Fyndplats för tjocknackig flintyxa. Enligt Bengt Andersson, boende på Småkullavägen 24, hittade hans barn yxan på villatomten för 20-30 år sedan.

Antikvarisk bedömning: övrig kulturhistorisk lämning.

PICEA
Kulturgiv





LÄNSSTYRELSEN
HALLANDS LÄN

Meddelande

1 (1)

Datum
2021-10-27

Ärendebeteckning
431-3024-2021

Ramstorpslyckan AB
tony.sjostrom@sjofast.se

Resultat av arkeologisk utredning inför detaljplaneläggning och nybyggnation på fastigheten Ramstorp 3:73, Veddige socken, Varbergs kommun i Hallands län

2021-07-13 beslutade Länsstyrelsen om ovan nämnda arkeologiska utredning.

Picea Kulturarv har som framgår av till er översänd redovisning nu slutfört utredningen. Inom utredningsområdet påträffades fyra områden som innehöll boplatslämningar och enstaka bearbetade flintor. Anläggningarna är starkt påverkade av plöjning och dess vetenskapliga värde bedöms som lågt. Länsstyrelsen bedömer därmed att inga ytterligare krav på arkeologiska insatser är motiverade.

Länsstyrelsen kan härmed meddela att inget hinder längre föreligger ur arkeologisk synpunkt för att det arkeologiskt utredda området tas i anspråk för avsett ändamål.

Med vänlig hälsning

Beatrice Edman

Antikvarie

Så här hanterar Länsstyrelsen personuppgifter

Information om hur vi hanterar dessa finns på
www.lansstyrelsen.se/dataskydd.